

УДК 338.331

АНАЛИЗ ЗАРАБОТНОЙ ПЛАТЫ, ДОХОДОВ И РАСХОДОВ НАСЕЛЕНИЯ РЕСПУБЛИКИ БЕЛАРУСЬ

Филимонова Татьяна Александровна, старший преподаватель,
Новикова Анастасия Сергеевна, студентка экономического факультета,
Демишкевич Юлия Ивановна, студентка экономического факультета,
Белорусско-Российский университет, Могилев, Республика Беларусь.

В данной статье было проведено исследование заработной платы, доходов и расходов населения Республики Беларусь, а также приведены рекомендации для улучшения экономического уровня страны.

Ключевые слова: заработная плата, доходы, расходы

ANALYSIS OF WAGES, INCOMES AND EXPENSES OF THE POPULATION OF THE REPUBLIC OF BELARUS

Filimonova Tatiana, senior lecturer,
Novikova Anastasiya, student of economic faculty,
Demishkevich Yulia, student of economic faculty,
Belarusian-Russian University, Mogilev, Republic of Belarus

This article conducted a study of the wages, incomes and expenses of the population of the Republic of Belarus, and also provides recommendations for improving the economic level of the country.

Key words: wages, income, expenses

Для оценки уровня заработной платы населения необходимо различать такие показатели, как реальная, номинальная, модальная и медианная заработная плата.

Номинальная заработная плата – это сумма, начисленная работнику в качестве платы за труд. Реальная заработная плата характеризует покупательную способность номинальной заработной платы [1].

В таблице 1 представлена номинальная начисленная среднемесячная заработная плата работающего населения Республики Беларусь за период 2009-2019 гг. [2].



Таблица 1 – Номинальная начисленная среднемесячная заработная плата работников за период 2009-2019 гг.

Годы	Номинальная начисленная среднемесячная зарплата, тысяч рублей	Изменение к предыдущему году, в процентах	
		номинальной начисленной заработной платы	реальной заработной платы
2009	98,2	113,1	100,1
2010	121,7	124,0	115,0
2011	189,9	156,1	101,9
2012	367,6	193,5	121,5
2013	506,1	137,7	116,4
2014	605,2	119,6	101,3
2015	671,5	110,9	97,7
2016	727,7	107,6	96,2
2017	822,8	113,9	107,5
2018	958,1	116,4	111,6

Данные таблицы показывают, что номинальная начисленная заработная плата работников увеличивалась из года в год. Если в 2009 году она составляла 98,2 руб., то уже в 2018 году – 958,1 руб. Реальная заработная плата также увеличивалась, однако ее рост несоизмерен темпам роста номинальной заработной платы. К примеру, рост номинальной заработной платы в 2011 году составил 156,1%, в то же время прирост реальной заработной платы составил лишь 1,9%, максимальный рост реальной зарплаты наблюдался в 2012 году и составил 121,5% к предыдущему году, когда номинальная зарплата возросла на 93,5%.

Рост реальной зарплаты наблюдался до 2015 года (за 5 лет она возросла в 1,68 раза), однако в 2015 – 2016 годах реальная заработная плата снизилась, что привело к уменьшению ее в совокупности на 6% при сохранении положительной динамики номинальной заработной платы.

Такую тенденцию к снижению в этот период можно объяснить тем, что реальные доходы падали за счет «всех источников»: за счет снижения реальных зарплат, реальных пенсий, а также доходов от предпринимательской деятельности, удельный вес которых сократился в общем объеме доходов населения. Данные явления возникли в связи с сокращением внутреннего и внешнего спроса на продукцию

предприятий Республики Беларусь. Так экспорт в Россию, основного торгового партнера Беларуси, сократился более чем на 30 %. Кроме того, кризис сопровождался напряженной ситуацией на рынке труда. На предприятиях наблюдалось сокращение работников, поэтому у работодателей не было необходимости поднимать зарплату. Пенсии также значительно снизились. Уровень безработицы в 2015 г. увеличился на 79 % в сравнении с предыдущим годом, хотя в 2016–2017 гг. наблюдалась тенденция сокращения этого показателя примерно на 18 %. Следует также отметить, что снижение реальных доходов происходило и по причине инфляции (10,6 % в 2016 г.).

В общем за период с 2009 по 2018 годы номинальная начисленная заработная плата возросла в 9,76 раз, а реальная заработная плата – всего в 1,89 раз.

По среднемесячной заработной плате нельзя объективно судить о распределении доходов среди населения республики. Поэтому был сделан анализ модальной и медианной заработных плат.

Модальная зарплата – размер зарплаты, наиболее часто встречающийся в ряду распределения численности работников по размерам начисленной зарплаты. Модальную зарплату нужно отличать от медианной и средней по стране. Медианная зарплата — это показатель, который отражает сумму в центре «зарплатного ряда» и делит его на две равные части. Национальный статистический комитет РБ ежемесячно собирает данные о средней зарплате по стране, о модальной зарплате – дважды в год.

К примеру, в мае 2018 года больше всего работников (12,1 % работников организаций или 318 815 человек) получали зарплату в интервале от 300 до 400 рублей, в диапазоне от 400 до 500 руб. - 11,5%, от 500 до 600 руб. - 11,5%, от 600 до 700 руб. - 10,8%, от 700 до 800 руб. - 9,8%. Из представленных данных следует, что большая половина работающего населения (55,7%) получало заработную плату меньше среднестатистической, причем наибольшее количество работников получало зарплату в диапазоне от 300 до 400 рублей.



Медианная зарплата в мае составляла 709,3 рубля. Для сравнения, в мае того же года средняя зарплата в Беларуси составила 943,9 рубля. Это говорит о значительном разрыве минимальной и максимальной зарплат [3].

Рассмотрим среднедушевой доход населения для определения реального количества денежных средств, находящихся в распоряжении населения. Среднедушевой доход – совокупная сумма доходов каждого члена семьи (одиноко проживающего гражданина), деленная на число всех членов семьи. Распределение населения по уровню среднедушевых располагаемых ресурсов по областям и г. Минску в 2018 году представлено в таблице 2 [4].

Таблица 2 – Распределение населения в процентах по уровню среднедушевых располагаемых ресурсов по областям и г. Минску в 2018 году

Средне- душевой дохода, р.	Всего по республи- ке	По областям и г. Минску						
		Брест- ская	Витеб- ская	Гомель- ская	Гроднен- ская	г. Минск	Мин- ская	Могилев- ская
Все насе- ление	100	100	100	100	100	100	100	100
до 150,0	1,0	0,6	2,0	2,2	0,2	0,1	0,7	1,2
150,1 – 300	3,0	3,1	4,0	4,2	3,1	0,4	3,2	4,7
200,1 – 250	6,3	7,8	6,3	8,4	6,7	1,1	7,6	8,6
250,1 – 300	9,2	10,5	9,4	10,9	9,7	3,1	9,8	13,8
300,1 – 350	11,3	12,1	12,8	12,1	11,8	6,4	12,6	13,1
350,1 – 400	12,4	14,5	12,6	13,1	12,9	10,9	11,0	12,4
400,1 – 450	11,6	13,2	13,1	10,8	10,7	11,7	10,7	11,2
450,1 – 500	9,1	9,1	8,5	9,4	10,0	8,5	9,8	8,3
500,1 – 550	7,3	7,1	7,0	6,6	7,3	8,8	7,5	6,1
550,1 – 600	5,3	4,7	5,6	4,6	5,0	6,3	5,9	4,6
600,1 – 650	4,5	4,1	4,1	3,4	4,5	5,9	5,3	3,8
650,1 – 700	3,4	3,0	3,5	2,9	3,3	5,2	3,1	2,3
700,1 – 750	3,0	2,2	1,9	2,4	3,4	5,0	3,5	1,8



Окончание таблицы 2

750,1 – 800	2,3	1,4	1,7	1,9	2,5	4,0	1,7	2,0
более 800,0	10,3	6,6	7,5	7,1	8,9	22,6	7,6	6,1

На основании представленных данных стоит отметить, что наибольшая доля среди всего среднедушевого дохода практически по всем областям в 2018 году приходилась на промежуток 350,1 – 400 руб. При этом в Витебской области среднедушевой доход колеблется в пределах 400,1 – 500 руб., в Минской области в пределах 300,1 – 350 руб., а в Могилевской области в пределах 250,1 – 300 руб.

В г. Минске же ситуация складывается более благополучно: 22,6% населения имеют более 800 руб. на человека, 11,7% имеют среднедушевой доход 400,1 – 450 руб. и 10,9 % располагают 350,1 – 400 руб.

Для наглядности сравним среднедушевой доход населения в г. Минске и по Могилевской области (рисунок 1).

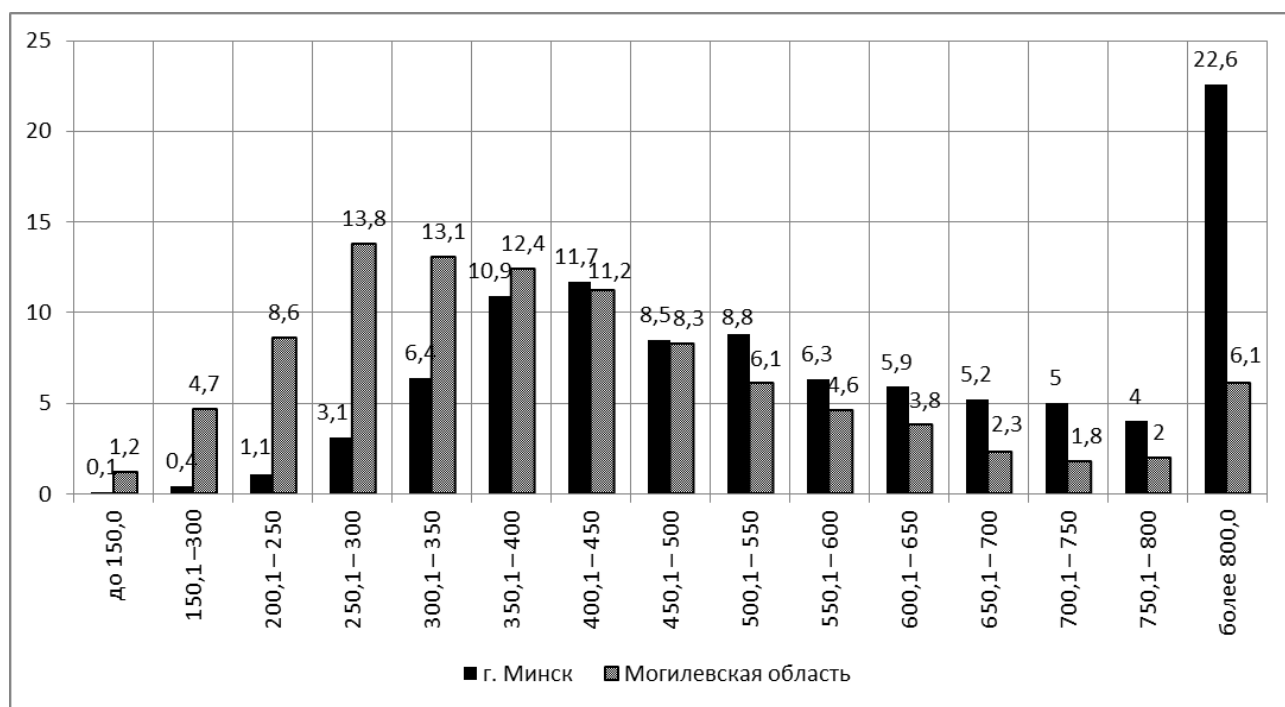


Рисунок 1 – Среднедушевой доход населения в г. Минске и по Могилевской области

Нельзя не отметить разницу доходов в г. Минске и Могилевской области. 22,6 % минчан имеют среднедушевой доход более 800 руб.,



при этом наибольший удельный вес могилевчан имеют среднедушевой доход в промежутке 250,1 – 300 руб. Разрыв в доходах более чем в 2,5 раза.

Ко всему прочему, в г. Минске менее 33,7 % людей имеют среднедушевой доход до 450 руб., при этом в Могилевской области этот показатель составляет более 65%.

Причинами более высокого дохода граждан г. Минска являются:

- аккумуляция всех ветвей власти в г. Минске, и как следствие основной поток инвестиций оседает на его территории, т.к. инвесторы предпочитают открывать свои представительства и в столице;

- более высокий научно-технический уровень предприятий столицы требует более квалифицированной рабочей силы. Из-за оттока последних за рубеж в анализируемом периоде наблюдалась их нехватка;

- ускоренное развитие г. Минска не только столицы, но и как культурно-развлекательного центра страны.

Денежные доходы являются главным определяющим фактором поведения населения относительно расходов и благосостояния в целом. От доходов населения зависит уровень потребления, а соответственно и развитие экономики страны. Поэтому для более детального анализа необходимо рассмотреть структуру денежных расходов населения. На рисунках 2 и 3 представлена структура расходов населения в 2017 и 2019 гг.

В рассматриваемом периоде наблюдается снижение расходов населения на продукты питания и безалкогольные напитки на 8,55 %.

Затраты на услуги ЖКХ, строительные материалы и отдельные виды топлива также снизились на 1,87 %. Так как тарифы ЖКХ в этот период имели тенденцию к росту, то можно говорить о снижении затрат населения по статьям строительные материалы и отдельные виды топлива.



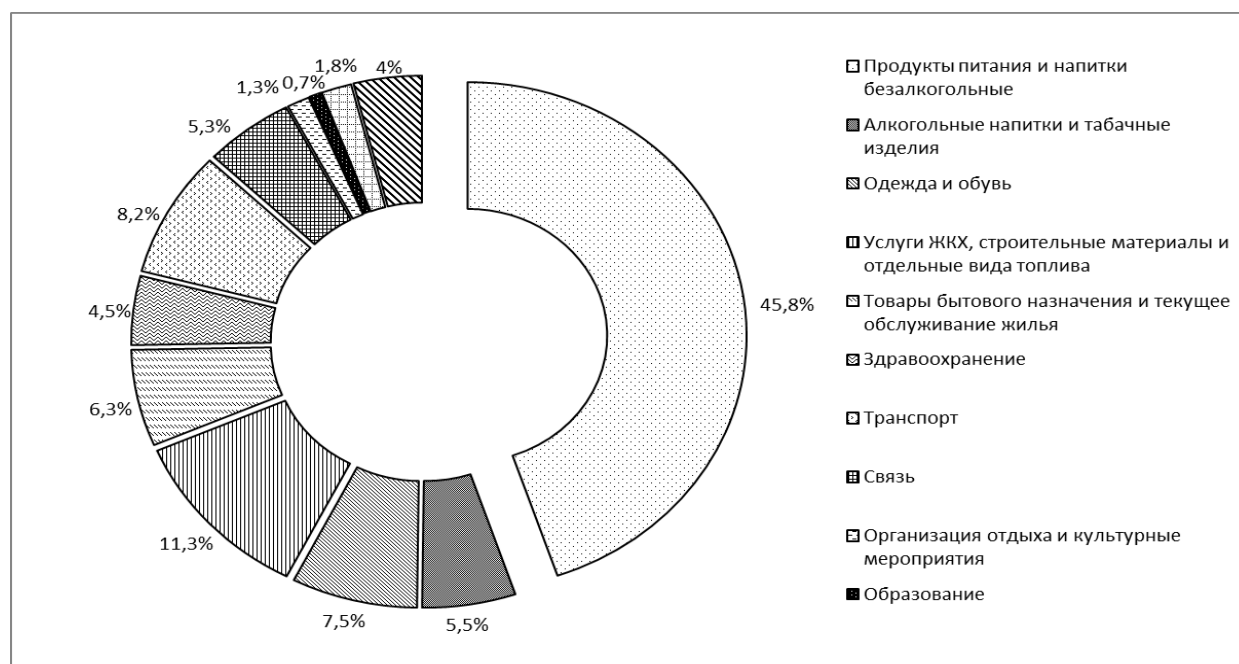


Рисунок 2 – Структура потребительских расходов населения в 2017 году (в % к итогу)

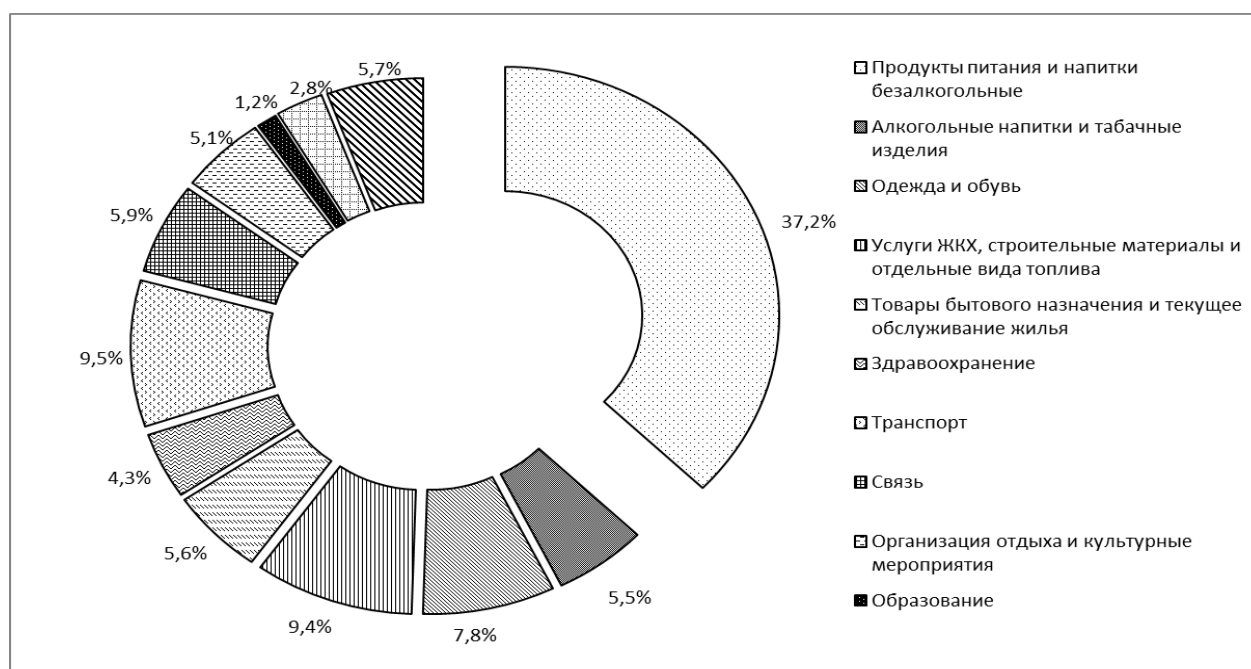


Рисунок 3 – Структура потребительских расходов населения в 2019 году (в % к итогу)

Затраты на здравоохранение практически не изменились, снижение расходов к 2019 г. не превышает 0,2 %.

Наибольший рост затрат приходится на статьи «транспорт» и «организация отдыха и культурные мероприятия», 1,28 % и 3,78 % соответственно. Изменение расходов на транспорт может быть связа-

но с использованием населением услуг такси, т.к. за последнее время возросло количество предприятий, оказывающих данные услуги. Для некоторых категорий населения такси стало альтернативой собственному транспорту. Что касается «организации отдыха и культурных мероприятий», рост может быть связан с тем, что Беларусь активно развивает международное сотрудничество с разными странами, вследствие чего возрастает количество концертов, спортивных и других мероприятий, которые привлекают в Республику Беларусь иностранных туристов и вызывают неподдельный интерес у местного населения. Выбор видов отдыха также расширяется, что не могло не сказаться на увеличении расходов населения как данной статье, так и по статье «гостиницы, кафе и рестораны». Рост составил 1,02 %.

Также наблюдается рост расходов по таким статьям, как «одежда и обувь» на 0,34 %, «связь» – на 0,61 %, «образование» – 0,49 % и «прочие товары и услуги» – 1,67 %. Снижение в структуре расходов приходится на такие статьи как «алкогольные напитки и табачные изделия» – 0,03 %, «товары бытового назначения и текущее обслуживание жилья» – 0,69 % и «здравоохранение» – 0,49%.

В целом ситуация с заработной платой за рассматриваемый период имеет положительную динамику (реальная зарплата выросла на 89%). Но среднедушевой доход населения находится на низком уровне. Снижение расходов на питание в структуре всех расходов говорит о росте благосостояния населения и перераспределения расходов на другие цели (транспорт, организация отдыха). Тем не менее, довольно большой процент граждан в республике имеет зарплату до 450 руб., поэтому государству необходимо и далее принимать меры по росту экономики страны, к которым можно отнести:

- 1) привлечение иностранного капитала, причем инвестор должен быть заинтересован вкладывать капитал не только в г. Минск, но в другие районы Республики;
- 2) развитие инновационных видов хозяйственной деятельности на базе имеющихся производственных площадей;



3) усовершенствование налогового законодательства, в частности налогов, базой исчисления которых является заработная плата и т.д.

Список литературы

1. Понятия номинальной и реальной заработной платы // Свободная информация. 2019. URL: <http://ozarplate.su/nominalnaya-realnaya.html> (дата обращения 12.04.2019).

2. Номинальная начисленная средняя заработная плата работников Республики Беларусь с 1991 по 2019 гг. // Национальный статистический комитет Республики Беларусь. 2019. URL: http://www.belstat.gov.by/ofitsialnaya-statistika/solialnaya-sfera/trud/operativnaya-informatsiya_8/zarabotnaya-plata/ (дата обращения 12.04.2019).

3. Распределение населения по уровню среднедушевых располагаемых ресурсов по областям и г. Минску в 2018 году // Национальный статистический комитет Республики Беларусь. 2019. URL: http://www.belstat.gov.by/ofitsialnaya-statistika/makroekonomika-i-okruzhayushchaya-sreda/uroven-zhizni-naseleniya/godovye-dannye/raspredelenie-naseleniya-po-urovnyu-srednedushevykh-raspolagaemykh-resurov-po-oblastyam-i-g-minsku/raspred_naseleniya_urovnyu_raspolag_2018/ (дата обращения 12.04.2019).

4. Названы медианная и модальная зарплаты белорусов. Как они отличаются от средней по стране // Tut.by. 2018. URL: <https://finance.tut.by/news612354.html> (дата обращения 12.04.2019).

5. Адаменко А.А. Величина минимальной заработной платы как система государственных гарантий работников / А.А. Адаменко, Д.В. Петров, Т.Е. Хорольская // Экономика и предпринимательство. – 2016. – № 10-3 (75-3). – С. 109-113.

6. Азиева З.И. Сравнительный анализ нормативно-правовых актов в области регулирования заработной платы (вознаграждений работникам) российской и международной практики / З.И. Азиева, С.А. Челохсаева // Политематический сетевой электронный научный журнал Кубанского государственного аграрного университета (Электронный ресурс). 2014. - № 03 (97). – С. 799-809.

7. Хорольская Т. Е. Распределение доходов между классами по А. Смит / Т. Е. Хорольская // Экономическая наука в XXI веке: проблемы, перспективы, информационное обеспечение: Материалы международной научно-практической конференции студентов, аспирантов, магистрантов и преподавателей, г. Краснодар, 15 мая 2013 г. КубГАУ. - Краснодар, 2013. – С. 141-147.

