

МЕЖГОСУДАРСТВЕННОЕ ОБРАЗОВАТЕЛЬНОЕ УЧРЕЖДЕНИЕ
ВЫСШЕГО ОБРАЗОВАНИЯ
«БЕЛОРУССКО-РОССИЙСКИЙ УНИВЕРСИТЕТ»

Кафедра «Техническая эксплуатация автомобилей»

ПРАВИЛА ДОРОЖНОГО ДВИЖЕНИЯ

*Методические рекомендации к практическим занятиям
для студентов специальностей*

*1-36 11 01 «Подъемно-транспортные, строительные, дорожные
машины и оборудование (по направлениям)»,*

*1-37 01 06 «Техническая эксплуатация автомобилей
(по направлениям)»,*

*1-37 01 07 «Автосервис»
очной формы обучения*



УДК 629.13
ББК 39.38
ПЗ8

Рекомендовано к изданию
учебно-методическим отделом
Белорусско-Российского университета

Одобрено кафедрой «Техническая эксплуатация автомобилей»
«31» августа 2020 г., протокол № 1

Составители: ст. преподаватель М. Л. Петренко;
ст. преподаватель А. В. Юшкевич;
ст. преподаватель Е. А. Моисеев

Рецензент Ю. С. Романович

В методических рекомендациях приведены перечень и порядок выполнения практических занятий по дисциплине «Правила дорожного движения» для студентов, осваивающих образовательную программу на первой ступени высшего образования по специальности «Подъемно-транспортные, строительные, дорожные машины и оборудование (по направлениям)», «Техническая эксплуатация автомобилей (по направлениям)», «Автосервис».

Учебно-методическое издание

ПРАВИЛА ДОРОЖНОГО ДВИЖЕНИЯ

Ответственный за выпуск	О. В. Билык
Корректор	Т. А. Рыжикова
Компьютерная верстка	Е. В. Ковалевская

Подписано в печать . Формат 60×84/16. Бумага офсетная. Гарнитура Таймс.
Печать трафаретная. Усл. печ. л. . Уч.-изд. л. . Тираж 56 экз. Заказ №

Издатель и полиграфическое исполнение:
Межгосударственное образовательное учреждение высшего образования
«Белорусско-Российский университет».
Свидетельство о государственной регистрации издателя,
изготовителя, распространителя печатных изданий
№ 1/156 от 07.03.2019.
Пр-т Мира, 43, 212022, Могилев.

© Белорусско-Российский
университет, 2020

Содержание

Введение.....	4
1 Практическое занятие № 1. Общие положения, права и обязанности участников дорожного движения.....	5
2 Практическое занятие № 2. Сигналы регулировщика и светофоров, скорость движения, маневрирование, расположение транспортных средств и световая сигнализация.....	11
3 Практическое занятие № 3. Обгон, разъезд, проезд перекрестков и железнодорожные переезды. Пешеходные переходы и остановочные пункты маршрутных транспортных средств. Преимущества маршрутных транспортных средств.....	17
4 Практическое занятие № 4. Разновидности движения на автомобильных дорогах.....	22
5 Практическое занятие № 5. Пользование внешними световыми приборами и звуковыми сигналами. Перевозка пассажиров и грузов. Буксировка транспортных средств.....	24
6 Практическое занятие № 6. Дорожная разметка и светофоры.....	26
7 Практическое занятие № 7. Допуск транспортных средств к участию в движении.....	30
8 Практическое занятие № 8. Неисправности систем, механизмов и узлов транспортных средств, при которых запрещается их участие в дорожном движении.....	34
9 Практическое занятие № 9. Дорожные знаки – предупреждающие и знаки приоритета.....	36
10 Практическое занятие № 10. Дорожные знаки – запрещающие и предписывающие.....	40
11 Практическое занятие № 11. Дорожные знаки – информационно-указательные, знаки сервиса, знаки дополнительной информации (таблички).....	44
12 Практическое занятие № 12. Административные правонарушения и меры наказания за преступления против безопасности движения и эксплуатации транспорта.....	46
Список литературы.....	47

Введение

Методические рекомендации по дисциплине «Правила дорожного движения» разработаны для выполнения практических работ, предполагают изучение действующих правил дорожного движения, ознакомление с организацией безопасного поведения на дорогах общего пользования.

В ходе проведения практических занятий необходимо ознакомиться с правилами, регулирующими обязанности водителей транспортных средств, пешеходов и других участников дорожного движения, а также технические требования, предъявляемые к транспортным средствам для обеспечения безопасности дорожного движения.

В ходе практических работ усваиваются основные нормативные документы, регламентирующие требования, на основе которых вносятся изменения и регулируются требования к безопасности движения транспортных средств, участникам дорожного движения, допуску транспортных средств к участию в дорожном движении [1].

Все задания к практическому занятию выполняются в соответствии с тематикой занятий. Студенты анализируют полученные данные и результаты, изучают материал по тематике практической работы, случаи исключения, рассматривают вопросы по данному разделу и выполняют предложенные задания. Ознакомительные тесты проводятся в составе группы с последующим детальным разбором всех возникших вопросов. Особое внимание уделяется задачам, в которых возникли вопросы в ходе их решения.

1 Практическое занятие № 1. Общие положения, права и обязанности участников дорожного движения

Цель работы: изучить основные определения, общие положения, права и обязанности водителя, пассажира и пешеходов.

Общие положения

Дорога – комплекс инженерных сооружений либо полоса земли, предназначенные и используемые для движения в установленном порядке транспортных средств и пешеходов (рисунок 1.1).

Элементы дороги – одна или несколько проезжих частей дороги, трамвайные пути, тротуары, пешеходные и велосипедные дорожки (за исключением велосипедных дорожек, расположенных обособленно от дороги), посадочные площадки, расположенные на проезжей части дороги и предназначенные для посадки (высадки) пассажиров в маршрутное транспортное средство, островки безопасности, выделенные конструктивно или линиями горизонтальной дорожной разметки, разделительные зоны, разделительные полосы, настилы железнодорожных переездов и обочины.

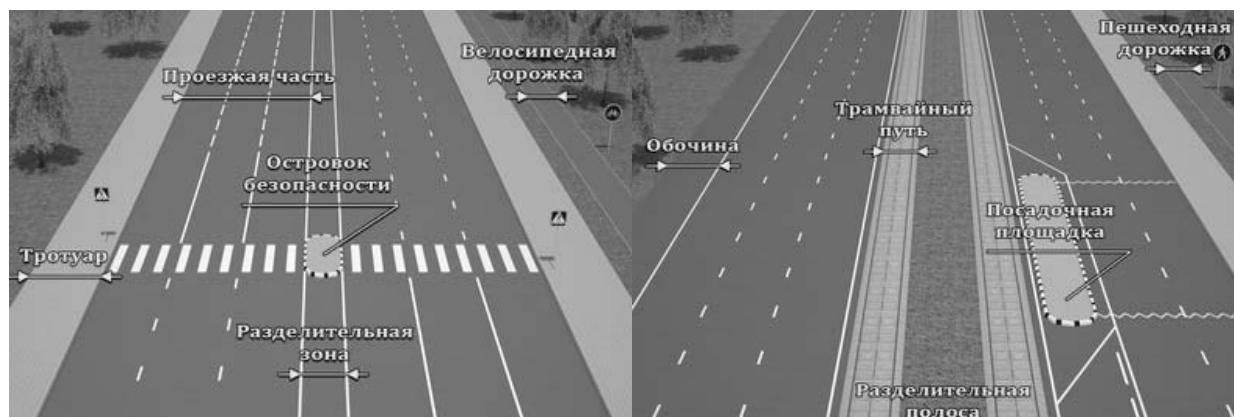


Рисунок 1.1 – Дорога с обозначенными элементами

Проезжая часть дороги – элемент дороги, предназначенный для движения транспортных средств и в некоторых случаях для движения пешеходов.

Усовершенствованное покрытие – покрытие дороги из асфальтобетонных или цементобетонных смесей, из щебеночных, гравийных, шлаковых или других минеральных материалов, обработанных органическими или минеральными вяжущими материалами, а также из штучных материалов: брусчатки, булыжника, клинкера, мозаики и т. п.

Полоса движения – любая из продольных полос проезжей части дороги, обозначенная или не обозначенная горизонтальной дорожной разметкой и имеющая ширину, достаточную для движения транспортных средств (за исключением одноколейных) в один ряд.

Разделительная зона – выделенный горизонтальной дорожной разметкой элемент дороги, разделяющий смежные проезжие части и не предназначенный для движения или остановки транспортных средств (ТС) и пешеходов вне специально обозначенных мест.

Разделительная полоса – выделенный конструктивно элемент дороги, разделяющий смежные проезжие части и не предназначенный для движения или остановки транспортных средств и пешеходов вне специально оборудованных и обозначенных мест (рисунок 1.2).



a – разделительная полоса; *б* – разделительная зона

Рисунок 1.2 – Элементы дороги

Автобус – автомобиль с числом мест для сидения более девяти, включая место водителя.

Автомобиль – механическое ТС, имеющее минимум четыре колеса на двух или более осях.

К автомобилю приравнивается квадроцикл (мотоколяска), у которого четыре колеса, автомобильный руль и масса не более 550 кг.

Автопоезд – состав транспортных средств, состоящий из автомобиля (колесного трактора) и буксируемого им прицепа, прицепа-ропуса, полуприцепа (если не указано иное, далее – прицеп).

Безопасность дорожного движения – состояние дорожного движения, обеспечивающее минимальную вероятность возникновения опасности для движения и дорожно-транспортного происшествия.

Велосипед, веломобиль (далее – велосипед) – транспортное средство, за исключением инвалидных колясок, приводимое в движение мускульной силой человека (людей), находящегося на (в) нем.

Велосипедная дорожка – обособленная дорога либо выделенный конструктивно или с помощью линий горизонтальной дорожной разметки элемент дороги, предназначенные для движения водителей велосипедов (далее – велосипедисты), обозначенные дорожным знаком «Велосипедная дорожка».

Видимость дороги – максимальное расстояние в направлении движения, на котором с места водителя можно распознать элементы дороги и технические средства организации дорожного движения перед транспортным средством и правильно ориентироваться при управлении им.

Водитель – физическое лицо, управляющее транспортным средством, самоходной машиной, за исключением лица, обучаемого управлению механическим транспортным средством, самоходной машиной (сдающего квалификационный практический экзамен на право управления механическим транспортным средством, самоходной машиной). К водителю приравниваются лицо, обучающее управлению механическим транспортным средством, самоходной машиной (принимающее квалификационный практический экзамен на право управления механическим транспортным средством, самоходной машиной) и при этом находящееся в нем (ней), а также всадник, погонщик скота.

Вынужденная остановка транспортного средства – прекращение движения транспортного средства из-за его технической неисправности или опасности, создаваемой участниками дорожного движения, перевозимым грузом, состоянием водителя (пассажира), появлением объекта, препятствующего дорожному движению.

Газон – участок земли с естественным или искусственно созданным растительным, преимущественно травяным, покровом.

Главная дорога – дорога, обозначенная дорожными знаками «Главная дорога», «Пересечение со второстепенной дорогой», «Примыкание второстепенной дороги», «Автомост» или «Дорога для автомобилей», по отношению к пересекаемой (примыкающей), дорога с усовершенствованным покрытием по отношению к дороге без такого покрытия, дорога с гравийным покрытием по отношению к грунтовой, любая дорога по отношению к выездам с прилегающих территорий или жилых зон. Наличие на второстепенной дороге непосредственно перед перекрестком участка с покрытием (усовершенствованным или гравийным) не делает ее равной по значению с пересекаемой.

Государственный технический осмотр – совокупность организационно-технических мер, направленных на недопущение к участию в дорожном движении транспортных средств, не соответствующих требованиям международных правовых документов, касающихся безопасности колесных транспортных средств, предметов оборудования и частей, которые могут быть установлены и (или) использованы на колесных транспортных средствах, обязательным для соблюдения требованиям технических нормативных правовых актов Республики Беларусь в этой сфере [4].

Дети – несовершеннолетние участники дорожного движения, возраст которых известен либо очевиден по внешним признакам другим участникам дорожного движения.

Дорожно-транспортное происшествие – происшествие, совершенное с участием хотя бы одного находившегося в движении механического транспортного средства, в результате которого причинен вред жизни или здоровью физического лица, его имуществу либо имуществу юридического лица.

Железнодорожный переезд – пересечение дороги с железнодорожными путями на одном уровне.

Жилая зона – территория, въезды на которую и выезды с которой обозначены дорожными знаками «Жилая зона» и «Конец жилой зоны», а также дворовая территория, прилегающая к жилой застройке.

Крайнее правое (левое) положение на проезжей части дороги – положение транспортного средства на проезжей части дороги, предназначенной для движения в данном направлении, не дающее возможности движения даже одноколесных транспортных средств соответственно правее (левее) в попутном направлении.

Маневрирование (маневр) – начало движения, перестроение транспортного средства в движении из одной полосы движения в другую (далее – перестроение), а также его поворот направо или налево, разворот, съезд с проезжей части дороги, движение задним ходом.

Маршрутное транспортное средство – механическое транспортное средство (автобус, троллейбус, трамвай, иное транспортное средство, осуществляющее движение в регулярном обычном, скоростном сообщении, в том числе экспрессном), движущееся по установленному маршруту с обозначенными остановочными пунктами.

Права и обязанности водителей.

Водитель имеет право:

- управлять транспортным средством в установленном порядке;
- знать причину, по которой сотрудником ГАИ остановлено транспортное средство, а также фамилию и должность этих сотрудников. При этом лица, обладающие правом проверять у водителя документы, обязаны предъявить по требованию водителя служебное удостоверение;
- передавать управление транспортным средством другому лицу, имеющему при себе водительское удостоверение на право управления механическим транспортным средством соответствующей категории с талоном к нему.

Водитель обязан:

- останавливаться по требованию сотрудника ГАИ в форменной одежде, а также должностных лиц, указанных в правилах. В темное время суток вне населенного пункта рядом с указанными лицами должно находиться транспортное средство оперативного назначения с включенным маячком;
- по требованию сотрудника ГАИ пройти в установленном порядке проверку (освидетельствование) на предмет определения состояния алкогольного опьянения либо состояния, вызванного потреблением наркотических средств, психотропных веществ, их аналогов, токсических или других одурманивающих веществ;
- содержать участвующее в дорожном движении транспортное средство в технически исправном состоянии, проверять его техническое состояние перед началом движения, а также содержать в чистоте его стекла и внешние световые приборы;
- своевременно представлять на государственный технический осмотр участвующее в дорожном движении и находящееся в его владении механическое транспортное средство, а также прицеп (прицепы) к нему;

– быть пристегнутым и не перевозить пассажиров с непристегнутыми ремнями безопасности при движении в механическом транспортном средстве, оборудованном ремнями безопасности, а при движении на мотоцикле, мопеде – быть в застегнутом мотошлеме и не перевозить пассажиров без застегнутого мотошлема. Ремнем безопасности также должно быть пристегнуто лицо, обучаемое управлению механическим транспортным средством.

Допускается не пристегиваться ремнями безопасности только для:

а) лица, обучающего управлению механическим транспортным средством, когда транспортным средством управляет обучаемый управлению;

б) пассажира транспортного средства оперативного назначения, водителя автомобиля-такси – при движении в населенном пункте;

в) пассажира и водителя с медицинскими противопоказаниями, перечень которых определяется Министерством здравоохранения;

– не выполнять действий, которые отвлекают его от управления транспортным средством;

– обеспечить безопасные условия перевозки пассажиров;

– выезжать на дорогу и съезжать с нее, переезжать разделительную полосу, разделительную зону в установленных для этого местах (места, обозначенные соответствующими дорожными знаками, дорожной разметкой, оборудованные ограждающими или направляющими устройствами и т. п.);

– уступать дорогу пешеходам на нерегулируемых пешеходных переходах и регулируемых пешеходных переходах при одновременном для водителей и пешеходов разрешающем сигнале регулировщика или светофора;

– покидать свое место или оставлять транспортное средство только в случае, если приняты меры, исключающие самопроизвольное движение транспортного средства;

– при передаче управления механическим транспортным средством другому лицу убедиться в наличии у него при себе водительского удостоверения (кроме случая обучения управлению механическим транспортным средством);

– предоставлять транспортное средство для освобождения проезжей части дороги от транспортных средств, поврежденных при дорожно-транспортном происшествии, а также доставлять на управляемом транспортном средстве лиц, нуждающихся в срочной медицинской помощи, в ближайшую организацию здравоохранения по требованию работников правоохранительных органов и организаций здравоохранения; работников организаций здравоохранения для проезда к месту нахождения больного, жизнь которого находится под угрозой; работников правоохранительных органов для выполнения неотложных служебных обязанностей, связанных с преследованием лиц, подозреваемых в совершении преступлений, при принятии указанными работниками надлежащих мер по обеспечению безопасности водителя и пассажиров транспортного средства;

– обучать управлению механическим транспортным средством в индивидуальном порядке только на площадках или автодромах, закрытых для дорожного движения, при наличии у него водительского удостоверения и водительского стажа не менее двух лет.

Водителю запрещается [4]:

– управлять транспортным средством в состоянии алкогольного опьянения либо в состоянии, вызванном потреблением наркотических средств, психотропных веществ, их аналогов, токсических или других одурманивающих веществ, а также потреблять алкогольные, слабоалкогольные напитки, пиво, наркотические средства, психотропные вещества, их аналоги, токсические или другие одурманивающие вещества после подачи сотрудником органов внутренних дел требования об остановке транспортного средства до прохождения в установленном порядке проверки (освидетельствования) на предмет определения состояния алкогольного опьянения либо состояния, вызванного потреблением наркотических средств, психотропных веществ, их аналогов, токсических или других одурманивающих веществ. В этих случаях сотрудники ГАИ вправе производить задержание и принудительную отбуксировку транспортного средства при отсутствии иной правомерной возможности доставить транспортное средство к месту хранения;

– управлять транспортным средством в болезненном или утомленном состоянии, ставящем под угрозу безопасность дорожного движения, под воздействием лекарственных средств, снижающих внимание и быстроту реакции;

– участвовать в дорожном движении на транспортном средстве, конструкция и техническое состояние которого не отвечают требованиям технических нормативных правовых актов, не прошедшем государственный технический осмотр и процедуру выдачи разрешения на его допуск к участию в дорожном движении, с загрязнениями (наслоениями), ограничивающими обзорность дороги, а также не позволяющими видеть информацию на регистрационном знаке (временном номерном знаке) с расстояния 40 м и менее;

– пользоваться во время движения транспортного средства аппаратом радио- и телефонной связи, не оборудованным техническим устройством, позволяющим вести переговоры без использования рук;

– двигаться на тяжеловесном и (или) крупногабаритном транспортном средстве без специального разрешения на проезд тяжеловесных и (или) крупногабаритных транспортных средств по автомобильным дорогам общего пользования;

– двигаться на транспортном средстве на гусеничном ходу или с металлическими шипами (кроме ошипованных шин) по дороге общего пользования с усовершенствованным покрытием.

Владельцу транспортного средства либо лицу, имеющему право на управление транспортным средством, запрещается передавать управление транспортным средством другому лицу:

– не имеющему при себе водительского удостоверения;

– не убедившись, что лицо, которому передается управление транспортным средством, не находится в состоянии алкогольного опьянения либо в состоянии, вызванном потреблением наркотических средств, психотропных веществ, их аналогов, токсических или других одурманивающих веществ.

Водитель механического транспортного средства обязан иметь при себе и передавать для проверки сотрудникам ГАИ:

- водительское удостоверение;
- свидетельство о регистрации (технический паспорт, технический талон) механического транспортного средства, прицепа (прицепов) к нему или паспорт транспортного средства (его шасси);
- документ (сертификат) о прохождении государственного технического осмотра (за исключением транспортного средства, ранее не зарегистрированного в Республике Беларусь и доставляемого потребителю или к месту государственной регистрации своим ходом);
- документ, подтверждающий заключение договора обязательного страхования гражданской ответственности владельца транспортного средства (договор внутреннего страхования, либо договор комплексного внутреннего страхования, либо договор пограничного страхования, либо договор страхования «Зеленая карта»);
- разрешение органа связи на использование средств радио- и спутниковой связи при их наличии на транспортном средстве в случаях, предусмотренных законодательством (за исключением водителя транспортного средства оперативного назначения).

2 Практическое занятие № 2. Сигналы регулировщика и светофоров, скорость движения, маневрирование, расположение транспортных средств и световая сигнализация

Цель работы: изучить сигналы регулировщика и светофоров, скорость движения, маневрирование, расположение.

Сигналы регулировщика.

Требование регулировщика об остановке транспортного средства выражается путем подачи сигнала жезлом или жестом руки, а также с помощью громкоговорящего устройства. Для дополнительного привлечения внимания участников дорожного движения регулировщиком может подаваться сигнал свистком. Водитель должен остановиться в указанном ему регулировщиком месте.

Сигналы регулировщика обязательны для исполнения участниками дорожного движения, даже если они не соответствуют требованиям сигналов светофоров и других технических средств организации дорожного движения.

Сигналы регулировщика имеют следующие значения:

а) руки вытянуты в стороны или опущены: со стороны левого и правого бока разрешено трамваю – движение прямо, другим транспортным средствам – движение прямо и направо, пешеходам – переходить проезжую часть дороги;

со стороны груди и спины: движение всех транспортных средств и пешеходов запрещено;

б) правая рука вытянута вперед: со стороны левого бока разрешено трамваю – движение налево, другим транспортным средствам – движение во всех направлениях; со стороны груди всем транспортным средствам разрешено движение только направо; со стороны правого бока и спины движение всех транспортных средств запрещено, пешеходам разрешено переходить проезжую часть дороги за спиной регулировщика;

в) рука поднята вверх: движение всех транспортных средств и пешеходов запрещено во всех направлениях (рисунок 2.1).

Регулировщик может подавать понятные участникам дорожного движения сигналы, не указанные в [1, 4].

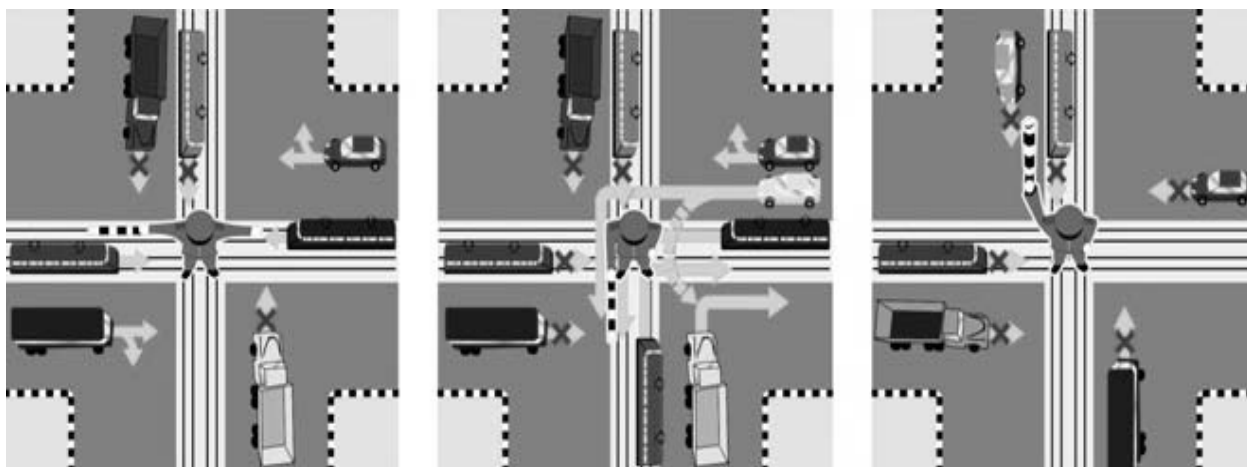


Рисунок 2.1 – Сигналы, подаваемые регулировщиком

Сигналы светофоров.

Светофоры относятся к техническим средствам организации дорожного движения и применяются для регулирования очередности пропуска транспортных средств и пешеходов, а также для обозначения опасных участков дорог. Светофоры подразделяются на транспортные и пешеходные.

Со светофорами может применяться дополнительное оборудование: экраны, информационные секции, информационные и обозначающие таблички, цифровые табло, кнопки включения разрешающего сигнала для пешеходов (табло вызовные пешеходные). В светофорах применяются световые сигналы зеленого, желтого, красного и бело-лунного цветов.

В зависимости от назначения сигналы светофоров могут быть круглыми, в виде стрелки (стрелок), силуэта пешехода, велосипеда, трамвая и X-образные.

Светофоры с круглыми сигналами могут иметь одну или две дополнительные секции с сигналами в виде зеленой стрелки (стрелок), которые располагаются на уровне зеленого круглого сигнала.

Светофоры с Х-образным красным сигналом, желтым сигналом в виде стрелки (при его наличии), направленной вправо, и зеленым сигналом в виде стрелки, направленной вниз, называются реверсивными и предназначены для регулирования движения транспортных средств по полосам проезжей части дороги, по которым направление движения может изменяться на противоположное.

Круглые сигналы светофора имеют следующие значения:

- зеленый сигнал разрешает движение;
- зеленый мигающий сигнал разрешает движение и информирует, что время его действия истекает и вскоре будет включен запрещающий сигнал;
- желтый сигнал предупреждает о предстоящей смене сигналов и запрещает движение;
- желтый мигающий сигнал разрешает движение и информирует о наличии нерегулируемого перекрестка или пешеходного перехода, предупреждает о возможной опасности для движения;
- красный сигнал, в том числе мигающий (два мигающих красных сигнала), запрещает движение;
- сочетание красного и желтого сигналов запрещает движение и информирует о предстоящем включении зеленого сигнала.

Сигналы светофора, выполненные в виде стрелок красного, желтого и зеленого цветов, имеют то же значение, что и круглые сигналы соответствующего цвета. Движение осуществляется при включении разрешающего сигнала светофора только по направлениям, указываемым стрелками. Вместо красных, желтых и зеленых стрелок в том же значении могут использоваться круглые красные, желтые и зеленые сигналы с нанесенными на них черными контурными стрелками.

При этом стрелка, разрешающая поворот налево, разрешает и разворот, если это не запрещено соответствующим дорожным знаком. Такое же значение имеет зеленая стрелка в дополнительной секции. Выключенный сигнал дополнительной секции означает запрещение движения в направлении, регулируемом этой секцией.

Если на основной зеленый сигнал светофора нанесена черная контурная стрелка (стрелки), то она информирует водителей о наличии дополнительной секции светофора и указывает иные, чем сигнал дополнительной секции, разрешенные направления движения.

Если сигнал светофора выполнен в виде зеленого или красного силуэта пешехода, то его действие распространяется только на пешеходов. Зеленый сигнал разрешает, а красный запрещает движение пешеходов. При этом:

- мигающий зеленый сигнал пешеходного светофора запрещает выход пешеходов на проезжую часть дороги с тротуара или островка безопасности, но разрешает пешеходам, находящимся на проезжей части, продолжить движение в том же направлении до островка безопасности (при его наличии) или завершить переход проезжей части дороги (при отсутствии островка безопасности);

– если красный сигнал пешеходного светофора застал пешехода на проезжей части дороги, на которой отсутствует островок безопасности, то пешеход должен завершить переход проезжей части дороги;

– если красный сигнал пешеходного светофора застал пешехода на проезжей части дороги до островка безопасности, то пешеход должен продолжить движение в том же направлении до островка безопасности и остановиться на нем;

– если красный сигнал пешеходного светофора застал пешехода на островке безопасности, то пешеход должен оставаться на нем до включения разрешающего сигнала светофора;

– если красный сигнал пешеходного светофора застал пешехода на проезжей части дороги после островка безопасности, то пешеход должен завершить переход проезжей части дороги;

– для информирования пешеходов о том, что в период разрешенного для них движения по пешеходному переходу через переход могут двигаться транспортные средства, выполняющие на перекрестке правый и (или) левый поворот, разрешающий сигнал пешеходного светофора может быть дополнен по периметру кольцом желтого цвета;

– для дополнительного информирования пешеходов о возможности пересечения проезжей части дороги световые сигналы светофоров могут быть дополнены звуковым сигналом;

– для информирования пешеходов о времени ожидания разрешающего сигнала и (или) о времени, оставшемся для безопасного завершения перехода проезжей части дороги, совместно с пешеходными светофорами могут применяться цифровые табло;

– при отсутствии на пешеходном переходе пешеходного светофора пешеходы должны руководствоваться сигналами транспортного светофора.

Если на сигналы светофора нанесены силуэты велосипеда либо под транспортным светофором установлена обозначающая табличка белого цвета с черным силуэтом велосипеда, действие сигналов такого светофора распространяется только на велосипедистов. Значения сигналов светофора для них аналогичны значению круглых сигналов.

Если под пешеходным светофором установлена обозначающая табличка белого цвета с черным силуэтом велосипеда, действие сигналов такого светофора распространяется и на велосипедистов.

При пересечении проезжей части по регулируемому пешеходному переходу и отсутствии светофора, регулирующего движение велосипедистов, водители велосипедов должны руководствоваться сигналами пешеходного светофора, а при его отсутствии – сигналами транспортного светофора.

Красный сигнал реверсивного светофора запрещает, а зеленый разрешает движение.

При выключенных сигналах реверсивного светофора, который расположен над полосой движения, обозначенной с обеих сторон горизонтальной дорожной разметкой, въезд на эту полосу запрещен.

Основные сигналы реверсивного светофора могут быть дополнены желтым сигналом в виде стрелки, наклоненной по диагонали вниз направо, включение которой информирует о предстоящей смене сигнала и необходимости перестроиться на полосу движения справа.

Для регулирования движения трамваев, а также других маршрутных транспортных средств, движущихся по выделенной для них полосе движения, могут применяться светофоры:

- одноцветной сигнализации с четырьмя круглыми сигналами бело-лунного цвета, расположенными в виде буквы Т, при этом движение разрешается только при включении одновременно нижнего сигнала и одного или нескольких верхних, из которых левый означает движение налево (на разворот для маршрутных транспортных средств, кроме трамвая), средний – прямо, правый – направо. Если включены только три верхних сигнала, движение запрещено;

- двухцветной сигнализации с вертикальным или горизонтальным расположением сигналов, один из которых выполнен в виде красного силуэта трамвая на черном фоне, а другой – в виде стрелки бело-лунного цвета на черном фоне (только для регулирования движения трамваев). Бело-лунный сигнал такого светофора разрешает движение трамваев в направлении, указываемом стрелкой, красный сигнал запрещает движение трамваев в этом направлении. Светофоры могут быть дополнены табличкой белого цвета с черным силуэтом трамвая.

Водители трамваев и других маршрутных транспортных средств, движущихся по выделенной для них полосе движения, должны руководствоваться сигналами светофоров, указанными в части первой настоящего пункта, в случаях применения этих светофоров совместно с иными транспортными светофорами.

Для регулирования движения на железнодорожных переездах применяются светофоры с двумя красными сигналами или одним бело-лунным и двумя красными сигналами, которые имеют следующие значения:

- мигающие красные сигналы запрещают движение транспортных средств через железнодорожный переезд. Одновременно с этими сигналами должен быть включен звуковой сигнал, который дополнительно информирует участников дорожного движения о запрещении движения через железнодорожный переезд;

- мигающий бело-лунный сигнал информирует об исправности сигнализации и не запрещает движения транспортных средств;

– выключенные красный и бело-лунный сигналы означают, что сигнализация не работает или неисправна. В этом случае разрешается движение транспортных средств после того, как водитель убедится в отсутствии железнодорожного транспортного средства.

Для обозначения нерегулируемых перекрестков и пешеходных переходов могут применяться светофоры с одним или двумя мигающими желтыми сигналами.

На перекрестке при запрещающем сигнале регулировщика или светофора водители должны остановиться перед дорожным знаком «Стоп-линия» (линией горизонтальной дорожной разметки 1.12), а при ее отсутствии:

- перед светофором;
- перед пешеходным переходом – при отсутствии светофора;
- перед ближним к водителю краем тротуара – при отсутствии светофора и пешеходного перехода;
- перед краем пересекаемой проезжей части дороги – при отсутствии светофора, пешеходного перехода и тротуара.

Вне перекрестка при запрещающем сигнале регулировщика или светофора (кроме реверсивного) водители должны остановиться перед дорожным знаком «Стоп-линия» (линией горизонтальной дорожной разметки 1.12), а при его отсутствии:

- на регулируемом пешеходном переходе – перед светофором, а при его отсутствии – перед пешеходным переходом;
- перед железнодорожным переездом [4];
- в других местах – перед регулировщиком или светофором, не создавая препятствия и опасности для дорожного движения.

При поднятии регулировщиком руки вверх или включении желтого сигнала светофора:

- водителям, которые не могут остановиться, не прибегая к экстренному торможению, в местах, определенных [3], разрешается дальнейшее движение;
- пешеходам, находящимся на проезжей части дороги, разрешается продолжить движение в том же направлении до островка безопасности (при его наличии) или завершить переход проезжей части дороги (при отсутствии островка безопасности);
- пешеходам запрещается:
 - а) выходить на проезжую часть дороги;
 - б) покидать островок безопасности.

Дорожные светофоры представлены на рисунке 2.2.

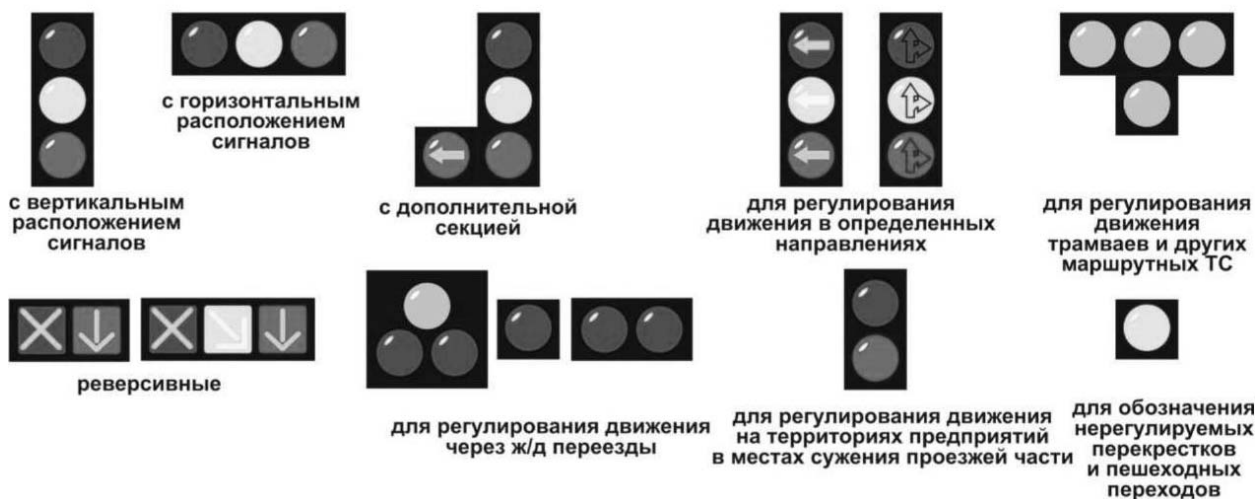


Рисунок 2.2 – Дорожные светофоры

3 Практическое занятие № 3. Обгон, разъезд, проезд перекрестков и железнодорожные переезды. Пешеходные переходы и остановочные пункты маршрутных транспортных средств. Преимущества маршрутных транспортных средств

Цель работы: изучить правила обгона, разъезда, проезда перекрестков и железнодорожных переездов; пешеходные переходы и остановочные пункты маршрутных транспортных средств; ознакомиться с преимуществами маршрутных транспортных средств.

Рассмотрим правила обгона, разъезда, проезда перекрестков и железнодорожных переездов.

Обгон, встречный разъезд.

До начала обгона водитель должен убедиться в том, что полоса движения, на которую он намерен выехать, свободна и своими действиями он не создаст угрозу безопасности дорожного движения, не заставит участников дорожного движения изменить направление и (или) снизить скорость движения.

Водителю запрещается выполнять обгон:

- если водитель транспортного средства, движущегося впереди по той же полосе движения, подал сигнал левого поворота;
- если следующие за ним водители начали обгон.

Объезд транспортного средства, водитель которого подал сигнал поворота налево и приступил к выполнению маневра, производится с правой стороны.

Водитель обгоняемого транспортного средства обязан с учетом дорожно-транспортной обстановки двигаться ближе к правому краю проезжей части дороги и не препятствовать обгону увеличением скорости движения или иными действиями.

Обгон запрещается:

- в зоне действия дорожных знаков «Обгон запрещен», «Обгон грузовым автомобилям запрещен», на поворотах дороги, обозначенных дорожными знаками «Опасный поворот», «Опасные повороты», на подъемах, обозначенных

дорожным знаком «Крутой подъем», а также при наличии дорожной разметки (за исключением обгона одиночного транспортного средства, движущегося со скоростью менее 30 км/ч), в конце подъемов и на других участках дорог с ограниченной обзорностью дороги;

- на обозначенных и (или) регулируемых перекрестках;
- на пешеходных переходах и ближе 50 м от них в обе стороны;
- транспортного средства, производящего обгон или объезд препятствия;
- при недостаточной видимости дороги;
- на мостах, путепроводах, эстакадах и под ними;
- на железнодорожных переездах и ближе чем за 100 м перед ними.

Вне населенных пунктов водитель тихоходного, тяжеловесного и (или) крупногабаритного транспортного средства, а также транспортного средства, конструкция которого, перевозимый груз или техническое состояние затрудняют его обгон, должен занять положение на дороге как можно правее, а при необходимости и остановиться, чтобы пропустить скопившиеся за ним транспортные средства.

Если встречный разъезд транспортных средств затруднен, то водитель, на стороне которого имеется препятствие для дорожного движения, обязан уступить дорогу.

На уклонах, обозначенных дорожными знаками «Крутой спуск», «Крутой подъем», при наличии препятствия для дорожного движения уступить дорогу обязан водитель транспортного средства, движущегося на спуск.

Железнодорожные переезды.

Запрещается пересекать железнодорожные пути вне специально оборудованных переездов.

При проезде переезда водитель обязан убедиться в отсутствии железнодорожного транспорта.

Запрещается въезжать на переезд:

- если приближается железнодорожный транспорт (приближается автомотриса);
- если образовался затор, который вынудит остановиться на переезде;
- при начинающем закрываться шлагбауме;
- при запрещающем сигнале светофора;
- при запрещающем сигнале дежурного по переезду.

Если движение через переезд запрещено, необходимо остановиться:

- у стоп-линии;
- у знака 2.5 «Движение без остановки запрещено»;
- у светофора;
- не ближе 5 м от шлагбаума;
- знаков 1.3 «Однопутная железная дорога» или «Многопутная железная дорога»;
- не ближе 10 м от ближайшего рельса.

Организация дорожного движения на железнодорожном переезде представлена на рисунке 3.1.

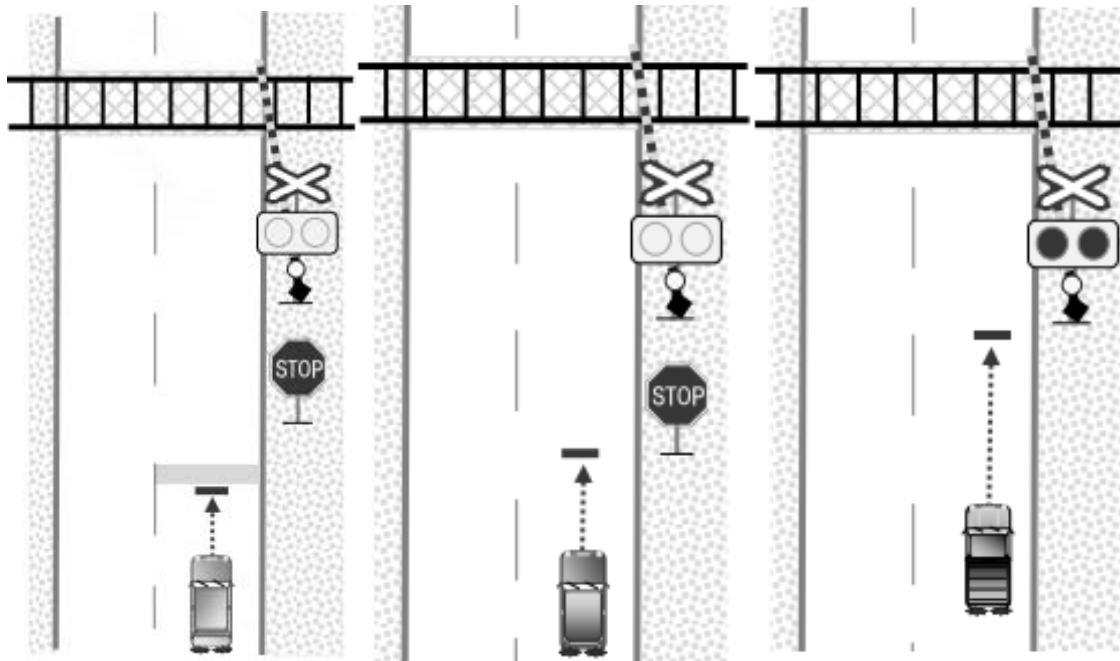


Рисунок 3.1 – Организация дорожного движения на железнодорожном переезде

При проезде перекрестка и решении задач, связанных с перекрестками, следует ориентироваться на схему, приведенную на рисунке 3.2.

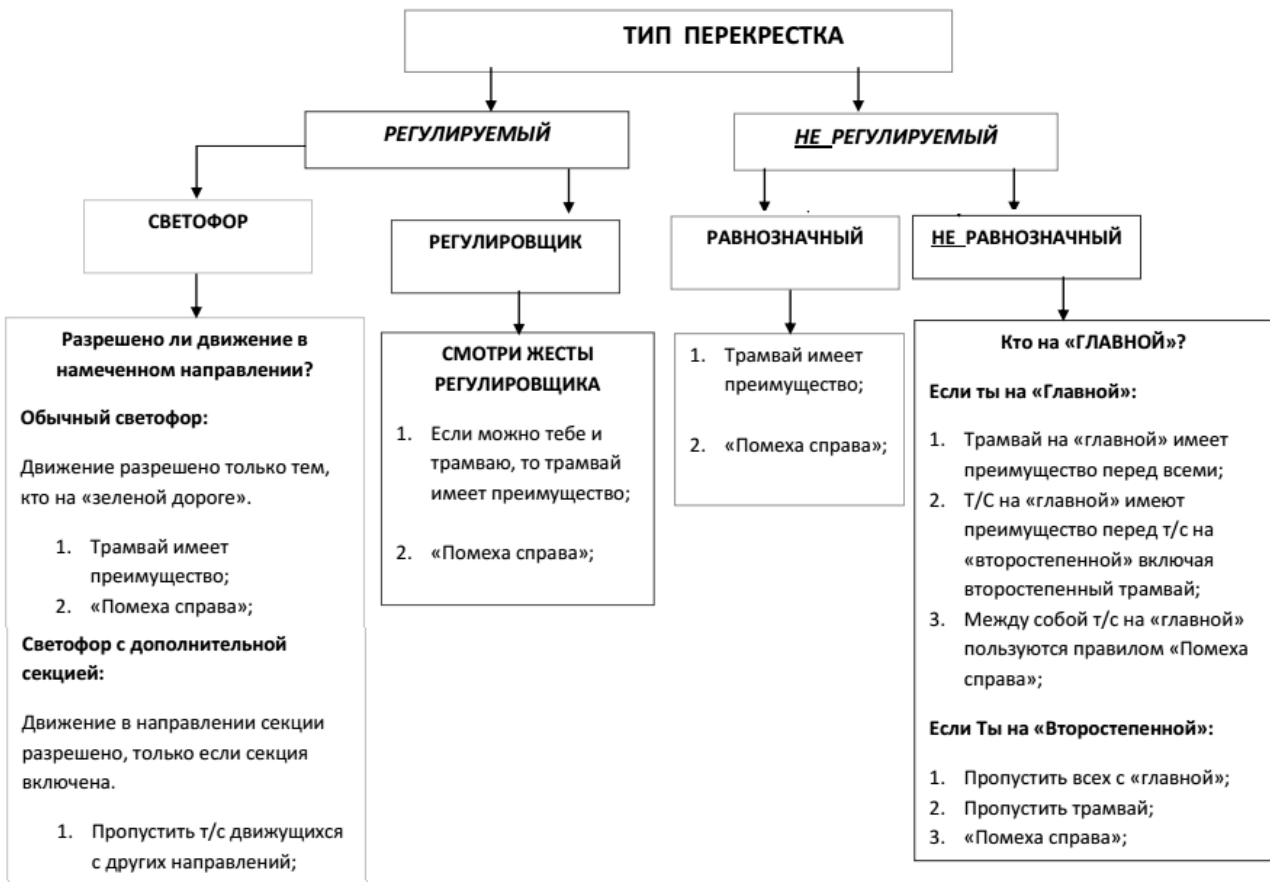


Рисунок 4.2 – Схема проезда перекрестка

Пешеходные переходы и остановочные пункты маршрутных транспортных средств.

Везде, даже вне пешеходного перехода, водители обязаны уступать дорогу слепым пешеходам.

На регулируемом пешеходном переходе, если загорелся зеленый сигнал светофора, водителю запрещается начинать движение, пока на проезжей части находятся пешеходы, не успевшие закончить переход проезжей части.

Если пешеход находится на стороне проезжей части встречного направления и движется через проезжую часть, водители должны помнить, что он обязан закончить переход проезжей части, а следовательно, именно пешеход имеет преимущество.

Необходимо пропускать даже тех пешеходов, которые должны были остановиться на островке безопасности, но этого не сделали.

Перед нерегулируемым пешеходным переходом водитель должен двигаться со скоростью, которая позволит при необходимости уступить дорогу пешеходам (рисунок 3.3).

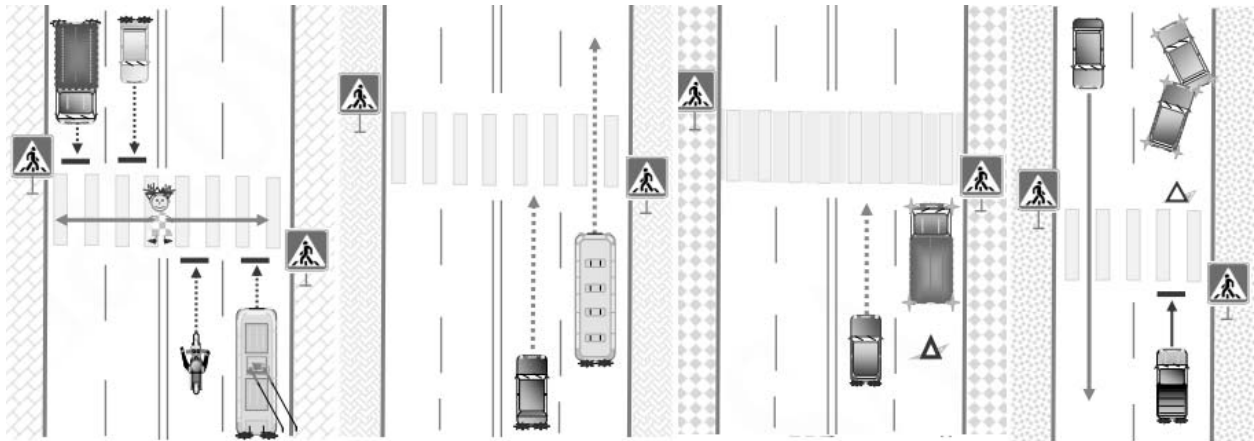


Рисунок 3.3 – Правила проезда пешеходного перехода

Если перед пешеходным переходом остановилось или снижает скорость другое транспортное средство, то водители обязаны снизить скорость и при наличии пешеходов уступить им дорогу.

Запрещается въезжать на пешеходный переход, если образовался затор, который вынудит автомобиль остановиться на пешеходном переходе.

Если затор автомобилю не мешает, то двигаться можно, а если мешает, то следует помнить, что любая остановка на пешеходном переходе запрещена.

Пешеходный переход должен быть всегда свободен для пешеходов.

Если затор вынуждает автомобиль остановиться не на самом пешеходном переходе, то движение разрешено.

Водитель обязан остановиться и уступить дорогу пешеходам, идущим со стороны дверей, к стоящему на остановке трамваю или от него.

Двери у трамвая, как и у автобуса, троллейбуса находятся справа. Поэтому преимущество имеют только те пешеходы, которые находятся со стороны дверей.

Начинать движение можно только после закрытия дверей у трамвая и включения на нем аварийной сигнализации.

Подъезжая к остановке, трамвай включает аварийную сигнализацию (правый указатель поворота). Это сигнал о том, что рядом остановка, и водители должны найти её начало и остановиться.

Сигнализация продолжает работать, пока происходит посадка (высадка), и выключать её водитель трамвая должен, только когда закроет двери и убедится в безопасности пешеходов и пассажиров.

Преимущества маршрутных транспортных средств.

Вне перекрестка трамвай имеет преимущество перед другими транспортными средствами.

Если трамвай выезжает из депо, то обязан уступать дорогу.

Депо – это прилегающая территория, а значит, выезд оттуда считается второстепенным для всех.

Когда трамвай заезжает в депо, то имеет преимущество.

Трамвай не имеет преимущества, если въезжает на перекресток со второстепенной дороги.

Трамвай не имеет преимущества, если въезжает на перекресток на сигнал дополнительной секции светофора, включенной вместе с основным желтым или красным сигналом.

Проезд перекрестков маршрутными транспортными средствами представлен на рисунке 3.4.

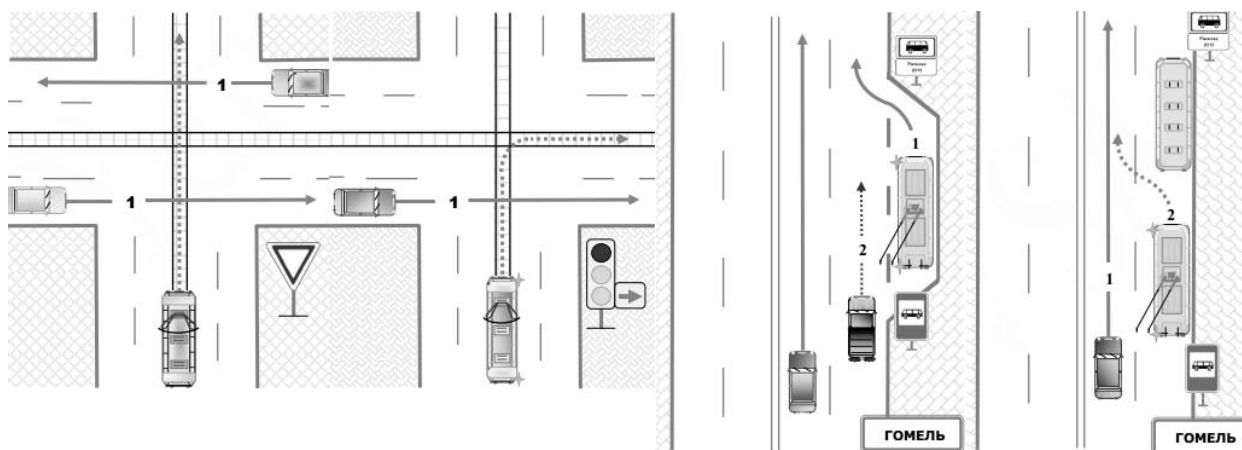


Рисунок 3.4 – Проезд перекрестков маршрутными транспортными средствами

В населенном пункте, если маршрутное транспортное средство, начиная движение от остановки, перестраивается на крайнюю правую полосу, то имеет преимущество перед другими транспортными средствами (маршрутное транспортное средство выезжает из «остановочного кармана»).

Если маршрутное транспортное средство, начиная движение, перестраивается далее крайней правой полосы, то само обязано уступать дорогу (соблюдаются обычные правила маневрирования).

4 Практическое занятие № 4. Разновидности движения на автомобильных дорогах

Цель работы: изучить правила движения по дорогам общего пользования.

Пользование внешними световыми приборами и звуковыми сигналами.

При движении в темное время суток и (или) при недостаточной видимости дороги независимо от ее освещенности на транспортном средстве должны быть включены следующие световые приборы:

- фары дальнего или ближнего света – на механическом транспортном средстве;
- фары и (или) фонари – на велосипеде;
- габаритные огни – на прицепе, а также на буксируемом механическом транспортном средстве при отсутствии или неисправности на нем аварийной световой сигнализации.

Дальний свет фар должен быть переключен на ближний:

- в населенном пункте, если дорога освещена;
- при встречном разъезде на расстоянии не менее 300 м до транспортного средства, а также на большем расстоянии, если водитель встречного транспортного средства периодическим переключением света фар покажет необходимость этого;
- если дальний свет фар будет освещать движущееся в попутном направлении транспортное средство или его водитель включением аварийной световой сигнализации покажет необходимость такого переключения;
- в любых других случаях для исключения возможности ослепления водителей как встречных, так и попутных транспортных средств. При ослеплении водитель должен немедленно включить аварийную световую сигнализацию и, не перестраиваясь, снизить скорость движения и остановиться.

При остановке, стоянке в темное время суток на неосвещенных участках дороги и (или) при ее недостаточной видимости (кроме жилых зон) на транспортном средстве должны быть включены габаритные или стояночные огни.

Противотуманные фары на транспортном средстве могут использоваться водителем в темное время суток и (или) при недостаточной видимости дороги совместно с ближним или дальним светом фар.

В светлое время суток для обозначения движущегося транспортного средства должны быть включены ближний свет фар или дневные ходовые огни (при их наличии):

- на мотоцикле и мопеде;
- при движении в транспортной колонне;
- на маршрутном транспортном средстве, движущемся по специально выделенной полосе навстречу движению;
- при организованной перевозке группы детей;
- при перевозке опасных грузов, движении тяжеловесных и (или) крупногабаритных транспортных средств;

- при буксировке (на буксирующем транспортном средстве);
- во время обучения управлению механическим транспортным средством на дорогах;
- на механических транспортных средствах при организации временного их движения по встречной полосе движения;
- в период проведения Министерством внутренних дел республиканских специальных комплексных мероприятий по обеспечению безопасности дорожного движения, предусматривающих движение транспортных средств в светлое время суток с включенными ближним светом фар или дневными ходовыми огнями (при их наличии).

При ухудшении видимости транспортного средства на дороге для его обозначения во время движения в светлое время суток могут быть включены ближний свет фар или дневные ходовые огни (при их наличии).

Фарой-прожектором и фарой-искателем разрешается пользоваться только вне населенных пунктов при отсутствии встречных транспортных средств. В населенных пунктах пользоваться такими фарами могут только водители транспортных средств оперативного назначения при выполнении служебного задания.

Задние противотуманные фонари на транспортных средствах могут применяться только при недостаточной видимости дороги.

Опознавательный знак «Автопоезд» должен быть включен при движении автопоезда, а в темное время суток на неосвещенных участках дороги и (или) при ее недостаточной видимости, кроме того, и на время его остановки или стоянки.

Маячок оранжевого цвета должен быть включен на:

- транспортном средстве, самоходной машине при выполнении ремонтных и других работ на дороге;
- транспортном средстве, перевозящем опасные грузы, тяжеловесном и (или) крупногабаритном транспортном средстве;
- механическом транспортном средстве, осуществляющем сопровождение при перевозке тяжеловесных и (или) крупногабаритных грузов;
- механическом транспортном средстве, специально предназначенном для транспортировки поврежденных и неисправных транспортных средств, при их погрузке, транспортировке и выгрузке;
- механическом транспортном средстве, специально предназначенном в соответствии с требованиями технических нормативных правовых актов для подвоза групп детей в учреждения образования, при посадке и высадке пассажиров;
- самоходной машине при ее движении по дороге.

5 Практическое занятие № 5. Пользование внешними световыми приборами и звуковыми сигналами. Перевозка пассажиров и грузов. Буксировка транспортных средств

Цель работы: изучить правила пользования внешними световыми приборами и звуковыми сигналами, перевозки пассажиров и грузов, буксировки транспортных средств.

Звуковые сигналы могут применяться только для:

- предупреждения других водителей о намерении произвести обгон вне населенных пунктов;
- предотвращения дорожно-транспортного происшествия.

Для предупреждения об обгоне вместо звукового сигнала (или совместно с ним) может подаваться световой сигнал, который представляет собой в светлое время суток периодическое кратковременное включение и выключение света фар, а в темное время суток – периодическое переключение фар с ближнего света на дальний.

Перевозка пассажиров и грузов. Буксировка транспортных средств.

При перевозке пассажиров должны учитываться следующие требования:

Фактическая масса транспортного средства не должна превышать технически допустимую общую массу, установленную заводом-изготовителем. Количество пассажиров не должно превышать максимальное установленное технической характеристикой транспортного средства (количество посадочных мест). Запрещается перевозить пассажиров в большем количестве, даже если это дети до 12 лет. Посадка (высадка) производится с тротуара или обочины. Категорически запрещена посадка (высадка) пассажиров со стороны проезжей части. Посадка (высадка) производится только после полной остановки транспортного средства. Начинать движение можно только с закрытыми дверями.

Запрещается перевозить любых пассажиров вне кабины автомобиля (кроме перевозки в разрешенных случаях в кузове грузовика), вне предусмотренных конструкцией мест на мотоцикле, в кузове грузового мотоцикла.

Правила перевозки грузов.

Запрещается перевозка груза, если его масса превышает максимум, установленный заводом-изготовителем. Водитель постоянно обязан следить за размещением, креплением и состоянием груза. Если груз создает угрозу безопасности, необходимо устранить опасность или прекратить дальнейшее движение.

Перевозка груза запрещается:

- если груз создает угрозу безопасности;
- если груз ограничивает обзорность дороги;
- если груз затрудняет управление транспортным средством;
- если груз нарушает устойчивость транспортного средства;
- если груз закрывает световые приборы или световозвращатели;
- если груз закрывает регистрационные или опознавательные знаки;
- если груз препятствует восприятию сигналов подаваемых, при необходимости, рукой;
- если груз пылит, шумит, загрязняет дорогу и окружающую среду.

Размещение грузов при перевозке на транспортном средстве представлено на рисунке 5.1.

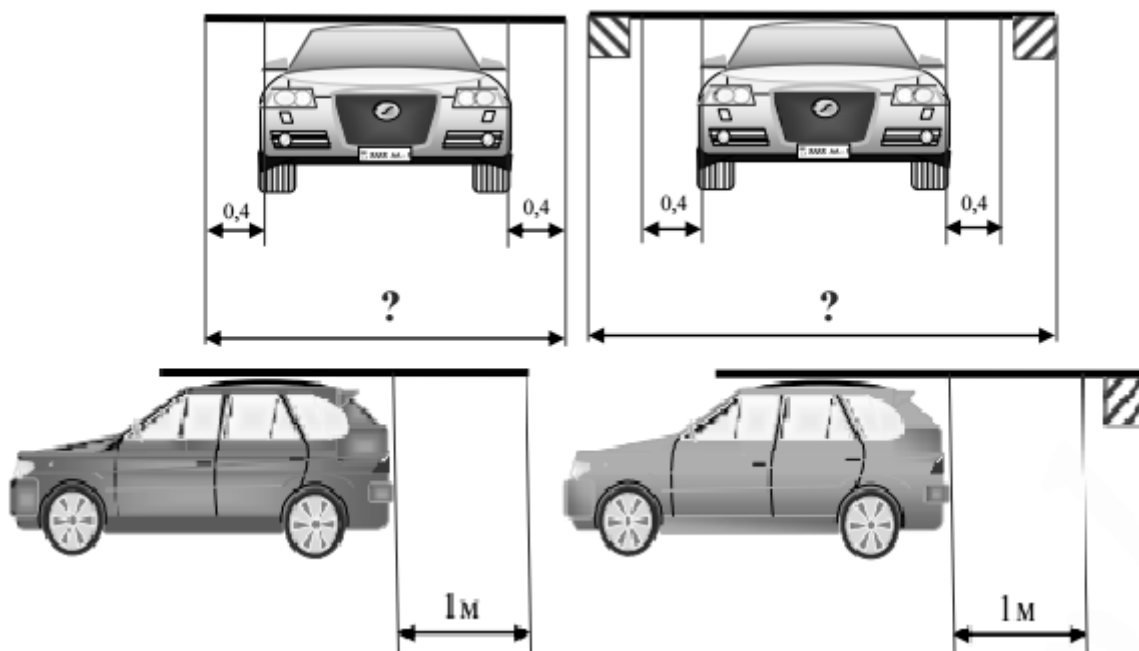


Рисунок 5.1 – Размещение грузов при перевозке на транспортном средстве

Груз, выступающий за габариты транспортного средства спереди или сзади более чем на 1 м или сбоку более чем на 0,4 м от внешнего края габаритного огня, должен быть обозначен опознавательными знаками «Крупногабаритный груз», а в темное время суток и (или) при недостаточной видимости дороги, кроме того, спереди – фонарем, излучающим белый свет, сзади – фонарем, излучающим красный свет.

В соответствии со специальным разрешением на проезд тяжеловесных и (или) крупногабаритных транспортных средств по автомобильным дорогам общего пользования и правилами производится движение тяжеловесного транспортного средства и транспортного средства, габаритные размеры которого с грузом или без груза превышают хотя бы один из следующих показателей (за исключением тяжеловесного и (или) крупногабаритного транспортного средства, въезжающего (въехавшего) на территорию через таможенную границу и превышающего допустимую общую массу и (или) допустимую осевую массу до 10 % включительно):

- по высоте – 4 м от поверхности дороги;
- по длине:
 - а) 12 м для автомобиля, троллейбуса, прицепа;
 - б) 13,5 м для автобуса с двумя осями, 15 м для автобуса с более чем двумя осями;
 - в) 18,75 м для сочлененного автобуса, сочлененного троллейбуса;
 - г) 20 м для автопоезда;
- по ширине:
 - а) 2,6 м для транспортных средств с изотермическим кузовом;

б) 2,75 м для автомобилей КраЗ, МАЗ-509А, МАЗ-543, МАЗ-5316, МАЗ-6317, МАЗ-6425, МЗКТ-6906 и их модификаций;

в) 2,55 м для других транспортных средств.

Если груз выступает за габариты транспортного средства по длине на 2 м и более, то это транспортное средство относится к категории крупногабаритных.

Перевозка опасных грузов и использованной для их перевозки неочищенной тары производится в соответствии с правилами перевозки опасных грузов автомобильным транспортом, утвержденными Министерством по чрезвычайным ситуациям.

6 Практическое занятие № 6. Дорожная разметка и светофоры

Цель работы: изучить дорожную разметку, правила ее нанесения и расположение светофоров.

Дорожная разметка.

Дорожная разметка применяется в соответствии с [4] и требованиями технических нормативных правовых актов органа государственного управления по стандартизации, метрологии и сертификации.

Допускается по согласованию с ГАИ нанесение дорожной разметки, не предусмотренной в приложении, в виде изображений дорожных знаков либо их части, описание которых содержится в приложении 2 к Правилам дорожного движения [4].

Дорожная разметка подразделяется на горизонтальную (линии, стрелы, надписи и другие обозначения на проезжей части дороги) и вертикальную (черные, белые, красные полосы на дорожных сооружениях и элементах оборудования дорог).

Горизонтальная дорожная разметка устанавливает определенные режимы и порядок дорожного движения, а вертикальная обозначает элементы дорожных сооружений, оборудования дорог и служит средством зрительного ориентирования на дорогах. Горизонтальная дорожная разметка приведена на рисунке 6.1.

Горизонтальная дорожная разметка.

Горизонтальная дорожная разметка (если не определено иное, далее – разметка) подразделяется на постоянную и временную.

Постоянная разметка имеет белый цвет, кроме линий разметки 1.4, 1.10, 1.17.1, 1.17.2, 1.26, имеющих желтый цвет. Линии разметки 1.1–1.3, 1.5, 1.6, 1.11 могут иметь желтый цвет в случаях, определенных [4]. Разметка 1.14.2 имеет элементы желтого цвета.

Временная разметка имеет оранжевый цвет и используется в местах производства ремонтных и других работ на дороге, в случаях оперативного изменения в организации дорожного движения, связанного с обеспечением его безопасности или проведением специальных мероприятий.

Если временная разметка противоречит постоянной, участники дорожного движения должны руководствоваться временной разметкой.

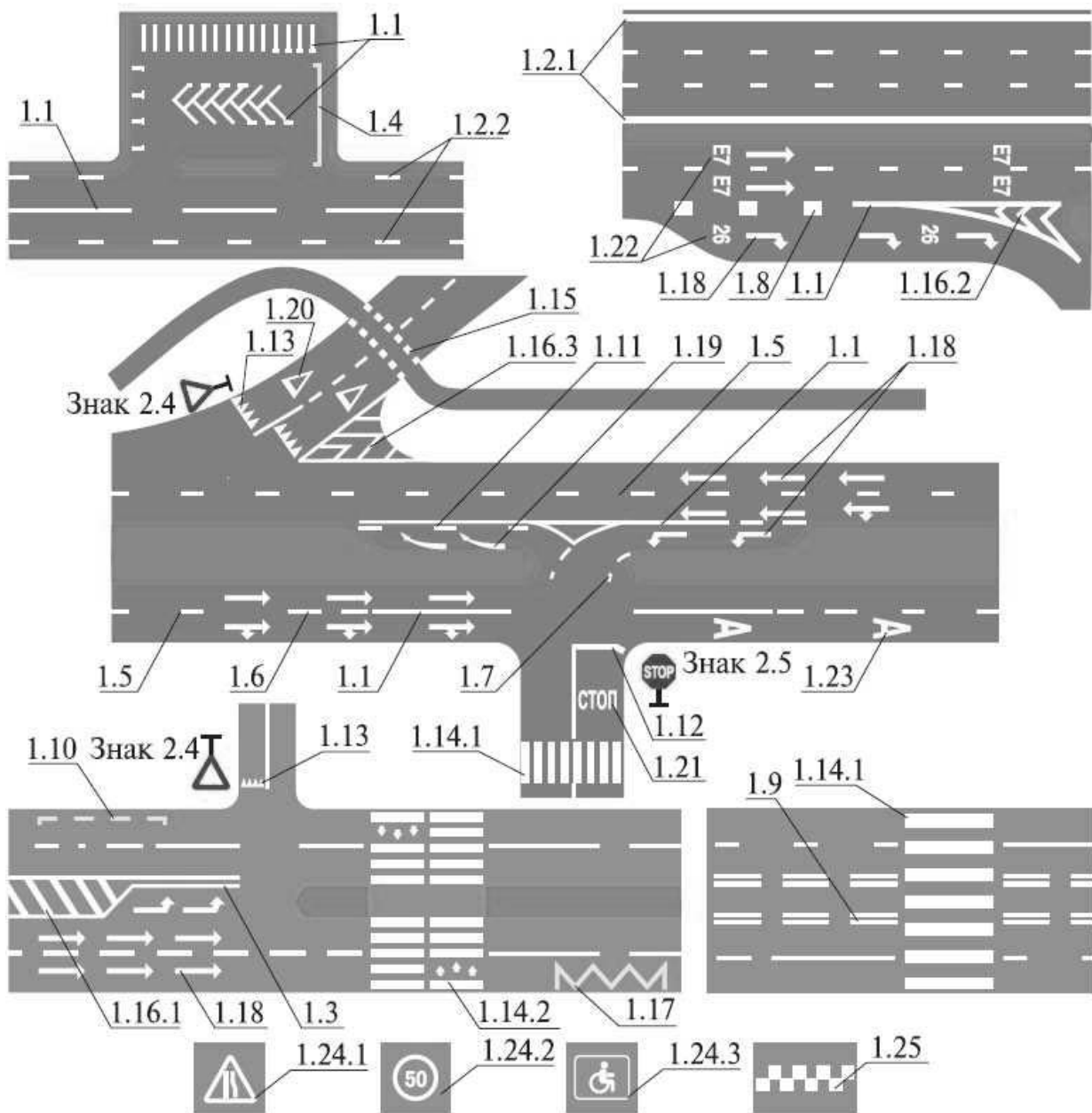


Рисунок 6.1 – Горизонтальная дорожная разметка

Линии разметки 1.1–1.3 пересекать запрещается, за исключением случаев применения линии разметки 1.1 для обозначения границ мест стоянки транспортных средств и линии разметки 1.2 белого цвета, располагающейся справа от водителя для остановки транспортного средства на обочине (слева от водителя для выезда транспортного средства с обочины после его остановки), а также в случаях разделения пешеходных и велосипедных потоков на тротуарах и в других местах, разделения велосипедных потоков на велосипедной дорожке с двусторонним движением велосипедов.

Линию разметки 1.1 разрешается пересекать также для обгона одиночного транспортного средства, движущегося со скоростью менее 30 км/ч, и для объезда неподвижного препятствия на дороге, создающего опасность для движения.

Линии разметки 1.5–1.8 разрешается пересекать с любой стороны, кроме перекрестков, на которых не организовано круговое движение.

Линию разметки 1.9 на участке дороги между реверсивными светофорами разрешается пересекать, если она расположена справа от водителя. При включенных зеленых сигналах реверсивных светофоров линию разметки 1.9 разрешается пересекать с любой стороны, если она разделяет полосы, по которым движение разрешено в одном направлении. При отключении реверсивных светофоров водитель должен немедленно перестроиться вправо за линию разметки 1.9. При выключенных реверсивных светофорах или запрещающем сигнале на них линию разметки 1.9, находящуюся слева, пересекать запрещается.

Линию разметки 1.11 разрешается пересекать только со стороны прерывистой линии, а со стороны сплошной – только при завершении обгона или объезда препятствия.

В случаях, когда значения линий разметки и дорожных знаков противоречат друг другу, участники дорожного движения должны руководствоваться дорожными знаками.

Устанавливаются следующие виды и назначения разметки:

1.1. Разделение транспортных потоков противоположных направлений (может иметь желтый цвет).

Обозначение границ полос движения на опасных участках дороги.

Обозначение границ проезжей части дороги, на которые въезд запрещен.

Обозначение границ мест стоянки транспортных средств на площадках, специально отведенных для стоянки.

Обозначение островков безопасности (в случаях, определенных в установленном порядке Министерством внутренних дел).

Разделение пешеходных и велосипедных потоков на тротуарах и в других местах, а также разделение велосипедных потоков на велосипедной дорожке с двусторонним движением велосипедов.

1.2. Обозначение края проезжей части дороги (может иметь желтый цвет).

1.3. Разделение транспортных потоков противоположных направлений на дорогах без разделительной полосы, имеющих четыре и более полосы движения (может иметь желтый цвет).

1.4. Обозначение мест, где запрещены остановка и стоянка транспортных средств, кроме маршрутных транспортных средств (наносится у края проезжей части дороги или по верху бордюра).

1.5. Разделение транспортных потоков противоположных направлений на дорогах, имеющих две или три полосы движения (может иметь желтый цвет).

Обозначение границ полос движения при наличии двух и более полос, предназначенных для движения в одном направлении.

1.6. Обозначение приближения к сплошной линии продольной разметки (может иметь желтый цвет).

1.7. Обозначение полос движения в пределах перекрестка.

1.8. Обозначение границы между полосой разгона или торможения и основной полосой проезжей части дороги (на перекрестках, пересечениях дорог в разных уровнях, в зоне остановочных пунктов маршрутных транспортных средств, на прочих объектах).

1.9. Обозначение границ полос движения, на которых осуществляется реверсивное регулирование.

1.10. Обозначение мест, где запрещена стоянка транспортных средств (наносится у края проезжей части дороги или по верху бордюра).

1.11. Разделение транспортных потоков противоположных или попутных направлений на участках дорог, на которых перестроение разрешено только со стороны прерывистой линии (может иметь желтый цвет).

Обозначение мест, предназначенных для разворота, въезда или выезда со стояночных площадок, автозаправочных станций и прочих объектов.

1.12. Обозначение места остановки транспортных средств – «стоп-линия».

1.13. Обозначение места, где водитель обязан уступить дорогу транспортным средствам, движущимся по пересекаемой дороге.

1.14.1. Обозначение нерегулируемого пешеходного перехода – «зебра».

1.14.2. Обозначение нерегулируемого пешеходного перехода в местах повышенной опасности.

1.14.3. Обозначение пешеходного перехода, оборудованного дорожными светофорами.

1.15. Обозначение места, где велосипедная дорожка пересекает проезжую часть дороги.

1.16.1. Обозначение островков, разделяющих транспортные потоки противоположных направлений.

1.16.2. Обозначение островков, разделяющих транспортные потоки одного направления.

1.16.3. Обозначение островков в местах слияния транспортных потоков.

1.17.1. Обозначение остановочных пунктов маршрутных транспортных средств и стоянок такси.

1.17.2. Обозначение границ зоны остановочного пункта трамвая, расположенного на одном уровне с проезжей частью дороги.

1.18.1–1.18.12. Обозначение направлений движения по полосам движения:

1.18.1 – только прямо;

1.18.2 – только направо;

1.18.3 – налево, а также на разворот в случае нанесения разметки в крайней левой полосе движения в данном направлении;

1.18.4 – прямо и направо;

1.18.5 – прямо и налево, а также на разворот в случае нанесения разметки в крайней левой полосе движения в данном направлении;

1.18.6 – направо и налево, а также на разворот из крайней левой полосы в данном направлении;

1.18.7 – на ближайшую проезжую часть дороги поворот направо запрещен, на следующем пересечении – прямо и направо;

1.18.8 – на ближайшую проезжую часть дороги поворот налево запрещен, на следующем пересечении – прямо и налево, а также на разворот в случае нанесения разметки в крайней левой полосе движения в данном направлении.

Вертикальная дорожная разметка приведена на рисунке 6.2.

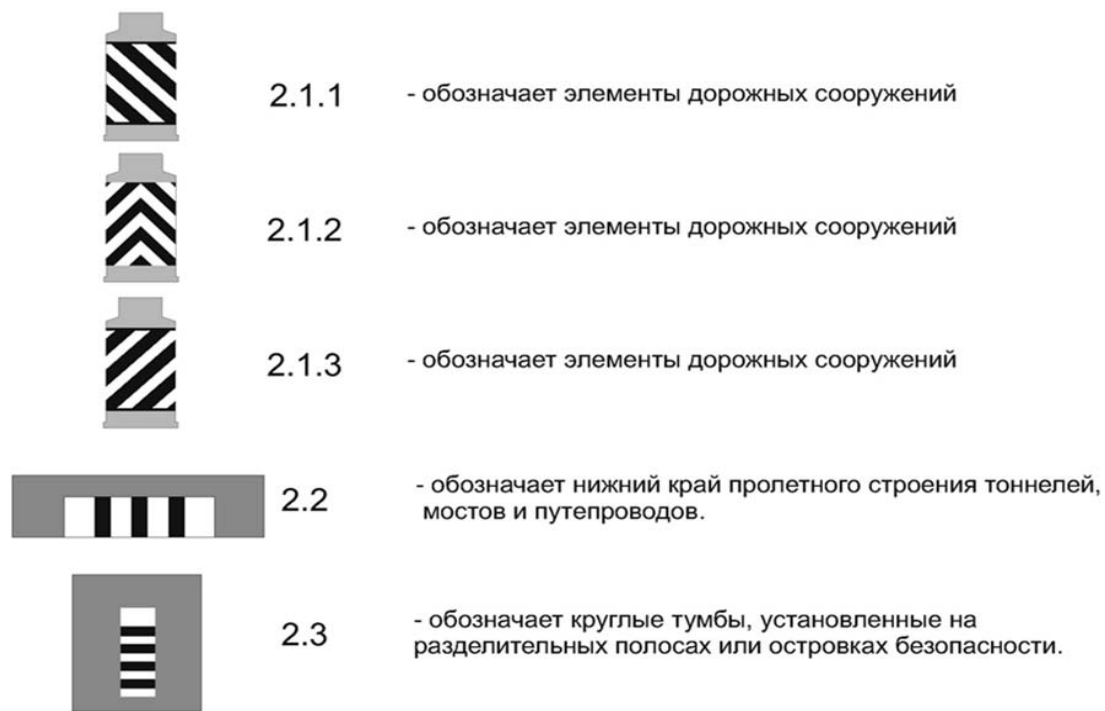


Рисунок 6.2 – Вертикальная дорожная разметка

Вертикальная дорожная разметка (далее – разметка) 2.1.1–2.1.3 обозначает вертикальные элементы дорожных сооружений (опор мостов, путепроводов, эстакад, торцовых частей парапетов), если эти элементы представляют опасность для движения транспортных средств. Щитки с разметкой 2.1.1–2.1.3 могут устанавливаться на опоры дорожных знаков 4.2.1–4.2.3.

Разметка 2.2 обозначает нижний край пролетного строения мостов, путепроводов и эстакад.

Разметка 2.3 обозначает круглые тумбы, установленные на разделительных полосах или островках безопасности.

7 Практическое занятие № 7. Допуск транспортных средств к участию в движении

Цель работы: изучить требования для допуска транспортных средств к участию в движении.

Основные положения по допуску транспортных средств к эксплуатации и обязанности должностных лиц по обеспечению безопасности дорожного движения.

Механические транспортные средства (кроме мопедов) и прицепы должны быть зарегистрированы в Государственной инспекции безопасности дорожного движения в течение срока действия регистрационного знака «Транзит» или 10 суток после их приобретения или таможенного оформления.

На механических транспортных средствах (кроме мопедов, трамваев и троллейбусов) и прицепах должны быть установлены на предусмотренных для

этого местах регистрационные знаки соответствующего образца, а на автомобилях и автобусах, кроме того, размещается в правом нижнем углу ветрового стекла в установленных случаях лицензионная карточка.

На трамваях и троллейбусах наносятся регистрационные номера, присваиваемые соответствующими ведомствами.

Техническое состояние и оборудование участвующих в дорожном движении транспортных средств в части, относящейся к безопасности дорожного движения и охране окружающей среды, должны отвечать требованиям соответствующих стандартов, правил и руководств по их технической эксплуатации.

Грузовой автомобиль с бортовой платформой, используемый для перевозки людей, должен быть оборудован сиденьями, закрепленными на высоте 0,3...0,5 м от пола и не менее 0,3 м от верхнего края борта.

Сиденья, расположенные вдоль заднего или бокового борта, должны иметь прочные спинки.

В автобусах, используемых для перевозки пассажиров в междугородном сообщении, места для сидения должны быть оборудованы ремнями безопасности.

Механическое транспортное средство, используемое для обучения вождению, должно быть оборудовано дополнительными педалями привода сцепления (кроме транспортных средств с автоматической трансмиссией) и тормоза, зеркалом заднего вида для обучающего и опознавательным знаком «Учебное транспортное средство» в соответствии с пунктом 8 [2].

Транспортное средство, используемое в качестве легкового такси, должно быть оборудовано таксометром, иметь на кузове (боковых поверхностях кузова) цветографическую схему, представляющую собой композицию из квадратов контрастного цвета, расположенных в шахматном порядке, и на крыше – опознавательный фонарь оранжевого цвета.

Велосипед должен иметь исправные тормоз, руль и звуковой сигнал, быть оборудован спереди световозвращателем и фонарем или фарой (для движения в темное время суток и в условиях недостаточной видимости) белого цвета, сзади – световозвращателем или фонарем красного цвета, а с каждой боковой стороны – световозвращателем оранжевого или красного цвета.

Гужевая повозка должна иметь предусмотренные конструкцией исправное стояночное тормозное устройство и противооткатные упоры, быть оборудована спереди двумя световозвращателями и фонарем белого цвета (для движения в темное время суток и в условиях недостаточной видимости), сзади – двумя световозвращателями и фонарем красного цвета.

На транспортных средствах должны быть установлены опознавательные знаки: «Автопоезд», «Шипы», «Перевозка детей», «Глухой водитель», «Учебное транспортное средство», «Ограничение скорости», «Опасный груз».

Предупредительные устройства для обозначения гибких связующих звеньев при буксировке механических транспортных средств должны выполняться в виде флажков или щитков размером 200 × 200 мм с нанесенными по диагонали красными и белыми чередующимися полосами шириной 50 мм со световозвращающей поверхностью.

На гибкое связующее звено должно устанавливаться не менее двух предупредительных устройств.

Конструкция жесткого буксирующего устройства должна соответствовать требованиям ГОСТ 25907–89.

Запрещается эксплуатация:

- автомобилей, автобусов, автопоездов, прицепов, мотоциклов, мопедов, тракторов и других самоходных машин, если их техническое состояние и оборудование не отвечают требованиям Перечня неисправностей и условий, при которых запрещается эксплуатация транспортных средств [4];

- троллейбусов и трамваев при наличии хотя бы одной неисправности по соответствующим Правилам технической эксплуатации;

- транспортных средств, не прошедших в установленном порядке государственный технический осмотр;

- транспортных средств, не прошедших в установленном порядке государственный технический осмотр или технический осмотр;

- транспортных средств, владельцы которых не застраховали свою гражданскую ответственность в соответствии с законодательством;

- транспортных средств, имеющих на кузове (боковых поверхностях кузова) цветографическую схему легкового такси и (или) на крыше – опознавательный фонарь легкового такси, в случае отсутствия у водителя такого транспортного средства выданного в установленном порядке разрешения на осуществление деятельности по перевозке пассажиров и багажа легковым такси;

- транспортных средств, оборудованных проблесковыми маячками желтого или оранжевого цвета, не зарегистрированных в Государственной инспекции безопасности дорожного движения (за исключением транспортных средств, перевозящих крупногабаритные грузы, взрывчатые, легковоспламеняющиеся, радиоактивные вещества и ядовитые вещества высокой степени опасности).

Должностным и иным лицам, ответственным за техническое состояние и эксплуатацию транспортных средств, запрещается:

- выпускать на линию транспортные средства, имеющие неисправности, с которыми запрещается их эксплуатация, или переоборудованные без соответствующего разрешения, или не зарегистрированные в установленном порядке, или не прошедшие государственный технический осмотр или технический осмотр;

- допускать к управлению транспортными средствами водителей, находящихся в состоянии опьянения (алкогольного, наркотического или иного), под воздействием лекарственных препаратов, ухудшающих реакцию и внимание, в болезненном или утомленном состоянии, ставящем под угрозу безопасность движения, не имеющих страхового полиса обязательного страхования гражданской ответственности владельца транспортного средства в случаях, когда обязанность по страхованию своей гражданской ответственности установлена федеральным законом, или лиц, не имеющих права управления транспортным средством данной категории или подкатегории;

- направлять для движения по дорогам с асфальто- и цементно-бетонным покрытием тракторы и другие самоходные машины на гусеничном ходу.

Должностные и иные лица, ответственные за состояние дорог, железнодорожных переездов и других дорожных сооружений, обязаны:

- содержать дороги, железнодорожные переезды и другие дорожные сооружения в безопасном для движения состоянии в соответствии с требованиями стандартов, норм и правил;

- информировать участников дорожного движения о вводимых ограничениях и об изменениях в организации дорожного движения с помощью соответствующих технических средств, информационных щитов и средств массовой информации;

- принимать меры к своевременному устранению помех для движения, запрещению или ограничению движения на отдельных участках дорог, когда пользование ими угрожает безопасности движения.

Должностные и иные лица, ответственные за производство работ на дорогах, обязаны обеспечивать безопасность движения в местах проведения работ. Эти места, а также неработающие дорожные машины, строительные материалы, конструкции и тому подобное, которые не могут быть убраны за пределы дороги, должны быть обозначены соответствующими дорожными знаками, направляющими и ограждающими устройствами, а в темное время суток и в условиях недостаточной видимости – дополнительно красными или желтыми сигнальными огнями.

По окончании работ на дороге должно быть обеспечено безопасное передвижение транспортных средств и пешеходов.

Соответствующие должностные и иные лица в случаях, предусмотренных действующим законодательством, в установленном порядке согласовывают:

- проекты организации дорожного движения в городах и на автомобильных дорогах, оборудование дорог техническими средствами организации движения;

- проекты строительства, реконструкции и ремонта дорог, дорожных сооружений;

- установку в непосредственной близости от дороги киосков, транспарантов, плакатов, рекламных щитов и тому подобного, ухудшающих видимость или затрудняющих движение пешеходов;

- маршруты движения и расположение мест остановки маршрутных транспортных средств;

- проведение на дорогах массовых, спортивных и иных мероприятий;

- внесение изменений в конструкцию зарегистрированных транспортных средств, влияющих на обеспечение безопасности дорожного движения;

- перевозку тяжеловесных, опасных и крупногабаритных грузов;

- движение автопоездов общей длиной более 20 м или автопоездов с двумя и более прицепами;

- программы подготовки специалистов по безопасности дорожного движения, инструкторов по вождению и водителей;

- перечень дорог, на которых запрещается учебная езда;

- производство любых работ на дороге, создающих помехи движению транспортных средств или пешеходов.

8 Практическое занятие № 8. Неисправности систем, механизмов и узлов транспортных средств, при которых запрещается их участие в дорожном движении

Цель работы: изучить неисправности систем, механизмов и узлов транспортных средств, при которых запрещается их участие в дорожном движении.

Неисправности систем, механизмов и узлов транспортных средств, при которых запрещается их участие в дорожном движении.

Неисправности тормозных систем:

– эффективность торможения рабочей тормозной системы не соответствует требованиям технических нормативных правовых актов республиканского органа государственного управления по стандартизации, метрологии и сертификации (далее – технические нормативные правовые акты);

– нарушена герметичность гидравлического тормозного привода, имеется подтекание тормозной жидкости;

– нарушена герметичность пневматического или пневмогидравлического тормозного привода, которая ведет к падению давления воздуха при неработающем двигателе более чем на 0,05 МПа (0,5 кг/см²) за 15 мин после полного приведения указанного привода в действие;

– не действует манометр пневматического или пневмогидравлического тормозного привода;

– стояночная тормозная система не обеспечивает неподвижного состояния:

а) транспортных средств с полной нагрузкой на уклоне до 16 % включительно;

б) легковых автомобилей и автобусов в снаряженном состоянии на уклоне до 23 % включительно;

в) грузовых автомобилей и автопоездов в снаряженном состоянии на уклоне до 31 % включительно;

– рычаг (рукоятка) управления стояночной тормозной системой не удерживается запирающим устройством;

– имеются детали с трещинами или остаточной деформацией либо не предусмотренной конструкцией контакт трубопровода тормозного привода с элементами транспортного средства.

Неисправности рулевого управления:

– суммарный люфт в рулевом управлении превышает следующие значения:

а) легковые автомобили и созданные на их базе грузовые автомобили и автобусы – 10 град;

б) автобусы – 20 град;

в) грузовые автомобили – 25 град;

– имеются перемещения деталей и узлов, не предусмотренные конструкцией, резьбовые соединения не затянуты или не зафиксированы установленным способом;

- неисправен или отсутствует предусмотренный конструкцией усилитель рулевого управления или рулевой демпфер (для мотоциклов);
- применены детали со следами остаточной деформации, с трещинами, другими дефектами;
- вращение рулевого колеса происходит с рывками и (или) заеданиями.

Неисправности внешних световых приборов:

- количество, тип, цвет, расположение и режим работы внешних световых приборов не соответствуют требованиям конструкции транспортного средства. На транспортных средствах, снятых с производства, допускается установка внешних световых приборов от транспортных средств других марок и моделей. Запрещается подключать задние противотуманные фонари к стоп-сигналам;
- нарушена предусмотренная техническими нормативными правовыми актами (технической документацией) регулировка фар;
- не работают в установленном режиме или загрязнены внешние световые приборы и световозвращатели;
- на световых приборах отсутствуют рассеиватели либо используются рассеиватели и лампы, не соответствующие типу данного светового прибора;
- установка проблесковых сигналов (маячков) не соответствует требованиям технических нормативных правовых актов.

Неисправности стеклоочистителей и стеклоомывателей ветрового стекла:

- не работают в установленном режиме стеклоочистители. Частота перемещения щеток по мокрому стеклу в режиме максимальной скорости стеклоочистителей менее 35 двойных ходов в минуту;
- не работают предусмотренные конструкцией транспортного средства стеклоомыватели;
- ветровое стекло транспортного средства со стороны водителя имеет трещину (трещины) в зоне, очищаемой стеклоочистителем.

Неисправности колеса и шины:

- шины легковых автомобилей имеют остаточную высоту рисунка протектора менее 1,6 мм, грузовых автомобилей – 1 мм, автобусов – 2 мм, мотоциклов и мопедов – 0,8 мм.

Зимние шины механических транспортных средств, предназначенные для эксплуатации на обледеневшем или заснеженном дорожном покрытии, маркированные знаком в виде горной вершины с тремя пиками и со снежинкой внутри нее либо знаками «M+S», «M&S», «M.S», «M S» или «All seasons», во время эксплуатации на указанном покрытии имеют остаточную высоту рисунка протектора менее 4 мм.

Для прицепов устанавливаются нормы остаточной высоты рисунка протектора шин, аналогичные нормам для шин механических транспортных средств, в сцепке с которыми они участвуют в дорожном движении.

Шина считается непригодной к эксплуатации, если появился один индикатор износа, расположенный по дну канавки протектора, при равномерном износе или два индикатора в каждом из двух сечений – при неравномерном износе беговой дорожки;

- шины имеют местные повреждения (пробои, порезы, разрывы), обнажающие корд, а также расслоение каркаса, отслоение протектора и боковины, растрескивания от старения резины;

- отсутствует болт (гайка) крепления и (или) имеются трещины диска и ободов колес;

- шины по размеру или допустимой нагрузке не соответствуют модели транспортного средства;

- на одну ось автобуса, легкового автомобиля или прицепа к нему установлены диагональные шины совместно с радиальными или шины с различным рисунком протектора.

На одну ось грузового автомобиля или прицепа к нему установлены диагональные шины совместно с радиальными или шины с различным типом рисунка протектора.

Неисправности двигателя:

- содержание вредных веществ в отработавших газах и их дымность превышают величины, установленные техническими нормативными правовыми актами;

- нарушена герметичность системы питания;

- неисправна система выпуска отработавших газов;

- негерметична газовая система питания на транспортном средстве с газовой топливной аппаратурой;

- истек срок периодического освидетельствования баллонов на газобаллонных транспортных средствах.

Неисправности прочих элементов конструкции транспортного средства:

- отсутствуют предусмотренные конструкцией транспортного средства системы, агрегаты, элементы кузова и отдельные детали;

- не работает звуковой сигнал;

- на стеклах и (или) в оконных проемах транспортного средства установлены не предусмотренные его конструкцией дополнительные предметы или нанесены покрытия, в том числе пленочные.

9 Практическое занятие № 9. Дорожные знаки – предупреждающие и знаки приоритета

Цель работы: изучить дорожные знаки предупреждающие и знаки приоритета.

Предупреждающие знаки информируют водителей о приближении к опасному участку дороги, движение по которому требует принятия мер, соответствующих дорожной обстановке.

К предупреждающим знакам относятся следующие (рисунок 9.1).

1.1 Железнодорожный переезд со шлагбаумом.

1.2 Железнодорожный переезд без шлагбаума.

1.3.1 Однопутная железная дорога. Переезд через железную дорогу с одним путем.

1.3.2 Многопутная железная дорога. Переезд через железную дорогу с двумя и более путями.

1.4.1–1.4.6 Приближение к железнодорожному переезду. Дополнительное предупреждение о приближении к железнодорожному переезду вне населенных пунктов.

1.5 Пересечение с трамвайной линией.

1.6 Конец дороги с усовершенствованным покрытием. Переход дороги с усовершенствованным покрытием в гравийную или грунтовую дорогу.

1.7. Пересечение с круговым движением.

1.8 Светофорное регулирование. Перекресток, пешеходный переход или участок дороги, движение на которых регулируется светофором

1.9 Разводной мост или паромная переправа.

1.10 Выезд на набережную (берег водоема).

1.11.1, 1.11.2 Опасный поворот. Закругление дороги малого радиуса (1.11.1 – направо, 1.11.2 – налево) или с ограниченной обзорностью.

1.12.1, 1.12.2 Опасные повороты. Участок дороги с двумя и более опасными поворотами, расположенными один за другим (1.12.1 – первый поворот направо, 1.12.2 – первый поворот налево). При трех и более поворотах знак применяется с табличкой, а также может применяться с табличкой.

1.13 Крутой спуск. Спуск, на котором действуют специальные требования Правил дорожного движения (далее – Правила), устанавливающие порядок дорожного движения на крутых спусках. Знак 1.13 может устанавливаться без таблички, непосредственно перед началом спуска, если спуски и подъемы следуют один за другим.

1.14 Крутой подъем. Подъем, на котором действуют специальные требования Правил, устанавливающие порядок дорожного движения на крутых подъемах.

Знак 1.14 может устанавливаться без таблички непосредственно перед началом подъема, если спуски и подъемы следуют один за другим.

1.15 Скользящая дорога.

1.16.1 Искусственная неровность. Участок дороги с установленной искусственной неровностью (искусственными неровностями) на проезжей части дороги.

1.16.2 Неровная дорога. Участок дороги с неровностями на проезжей части (волны, наплывы, гребенка и т.п.).

1.16.3 Неровная дорога. Участок дороги, имеющий неплавные сопряжения с покрытием дороги в виде наплыва (бугра).

1.16.4 Неровная дорога. Участок дороги, имеющий повреждения покрытия в виде отдельных выбоин, просадок.

1.17 Выброс щебня. Участок дороги с усовершенствованным покрытием, на котором возможен выброс щебня из-под колес транспортных средств.

1.18.1–1.18.6 Сужение дороги. Сужение дороги: 1.18.1, 1.18.4 – с обеих сторон, 1.18.2, 1.18.5 – справа, 1.18.3, 1.18.6 – слева.

1.19.1, 1.19.2 Двустороннее движение. Начало участка дороги (проезжей части дороги) со встречным движением после участка дороги с односторонним движением.

1.20 Впереди пешеходный переход. Приближение к нерегулируемому пешеходному переходу, обозначенному знаками 5.16.1, 5.16.2 и (или) горизонтальной дорожной разметкой 1.14.1, 1.14.2.

1.21 Дети. Участок дороги, на котором возможно появление детей с территории детского или иного учреждения (школы, оздоровительного лагеря, больницы и т.п.), прилегающего непосредственно к дороге.

1.22 Пересечение с велосипедной дорожкой. Место пересечения велосипедной дорожки с проезжей частью дороги.

1.23 Дорожные работы. Участок дороги, на котором в установленном порядке выполняются ремонтные и другие работы.

1.24 Перегон скота. Участок дороги, на котором возможно появление скота.

1.25 Дикие животные. Участок дороги, проходящий по территории заповедников (охотничьих хозяйств, лесных массивов и т. п.), на котором возможно появление диких животных.

1.26 Падение камней. Участок дороги, на котором возможны обвалы, оползни, падение камней.

1.27 Боковой ветер. Участок дороги, на котором возможны сильный боковой ветер или его внезапные порывы.

1.28 Низколетающие самолеты. Участок дороги вблизи аэродромов либо над которым пролетают самолеты или вертолеты на небольшой высоте.

1.29 Аварийно-опасный участок. Участок дороги, на котором часто совершаются дорожно-транспортные происшествия.

1.30 Прочие опасности. Опасный участок дороги, который невозможно обозначить другими предупреждающими знаками.

1.31.1–1.31.5 Направление поворота. Направление движения на повороте дороги малого радиуса с ограниченной обзорностью (знаки 1.31.1, 1.31.2, 1.31.4, 1.31.5); направление объезда препятствия для дорожного движения на ремонтируемом участке дороги (знаки 1.31.1, 1.31.2); направление объезда центрального островка на перекрестке с круговым движением (знак 1.31.1); направление движения на Т-образном перекрестке, разветвлении дорог (знаки 1.31.1–1.31.3); направление объезда ремонтируемого участка дороги (знак 1.31.3).

1.32 Опасная обочина. Участок дороги с заниженной или разрушенной обочиной либо на котором ведутся работы по ремонту обочин.

1.33 Гололедица. Участок дороги, на котором возможны снежные заносы либо ледяные или снежно-ледяные образования.

1.34 Затор на дороге.

1.35 Сезонные миграции земноводных.



Рисунок 9.1 – Предупреждающие дорожные знаки

Участок дороги, на котором возможны массовые появления земноводных на проезжей части 7. Знаки 1.1, 1.2, 1.5–1.30, 1.32–1.35 устанавливаются вне населенных пунктов на расстоянии от 150 до 300 м, а в населенных пунктах – как правило, на расстоянии от 50 до 100 м до начала опасного участка дороги. При необходимости (начало опасного участка дороги скрыто от водителя крутым поворотом, переломом продольного профиля, зданием и т. п.) указанные знаки могут быть установлены на ином расстоянии, которое в таком случае указывается на табличке 7.1.1.

Знаки 1.1, 1.2, 1.9, 1.10, 1.21, 1.23 повторяются вне населенных пунктов и устанавливаются на расстоянии от 20 до 50 м до начала опасного участка дороги. Знак 1.23 повторяется также в населенных пунктах и устанавливается непосредственно у начала участка проведения ремонтных и других работ. За начало участка следует считать первое по ходу движения ограждающее или направляющее устройство.

Знаки 1.3.1, 1.3.2, 1.31.1–1.31.5 устанавливаются в пределах опасного участка дороги или непосредственно перед ним.

Знаки 1.4.1–1.4.3 устанавливаются на правой стороне, а знаки 1.4.4–1.4.6 – на левой стороне дороги.

Дорожные знаки приоритета представлены на рисунке 9.2.



Рисунок 9.2 – Дорожные знаки приоритета

10 Практическое занятие № 10. Дорожные знаки – запрещающие и предписывающие

Цель работы: изучить дорожные знаки запрещающие и предписывающие.

Запрещающие дорожные знаки.

Описание дорожных знаков. Дорожные знаки (если не определено иное, далее – знаки) изготавливаются и устанавливаются в соответствии с настоящим приложением и требованиями технических нормативных правовых актов республиканского органа государственного управления по стандартизации, метрологии и сертификации.

Знаки подразделяются на постоянные и временные, предупреждающие, знаки приоритета, запрещающие, предписывающие, информационно-указательные, знаки сервиса и знаки дополнительной информации (таблички) (если не указано иное, далее – таблички).

Знаки на желтом фоне относятся к временным и применяются как отдельно, так и в сочетании с другими временными техническими средствами организации дорожного движения в местах производства ремонтных и других работ на дороге, а также в случаях оперативного изменения в организации дорожного движения, связанного с обеспечением его безопасности или проведением специальных мероприятий.

В случаях, когда значения временных и постоянных знаков противоречат друг другу, участники дорожного движения должны руководствоваться временными знаками.

Запрещающие знаки вводят или отменяют определенные ограничения дорожного движения.

Изображение запрещающих дорожных знаков представлено на рисунке 10.1.

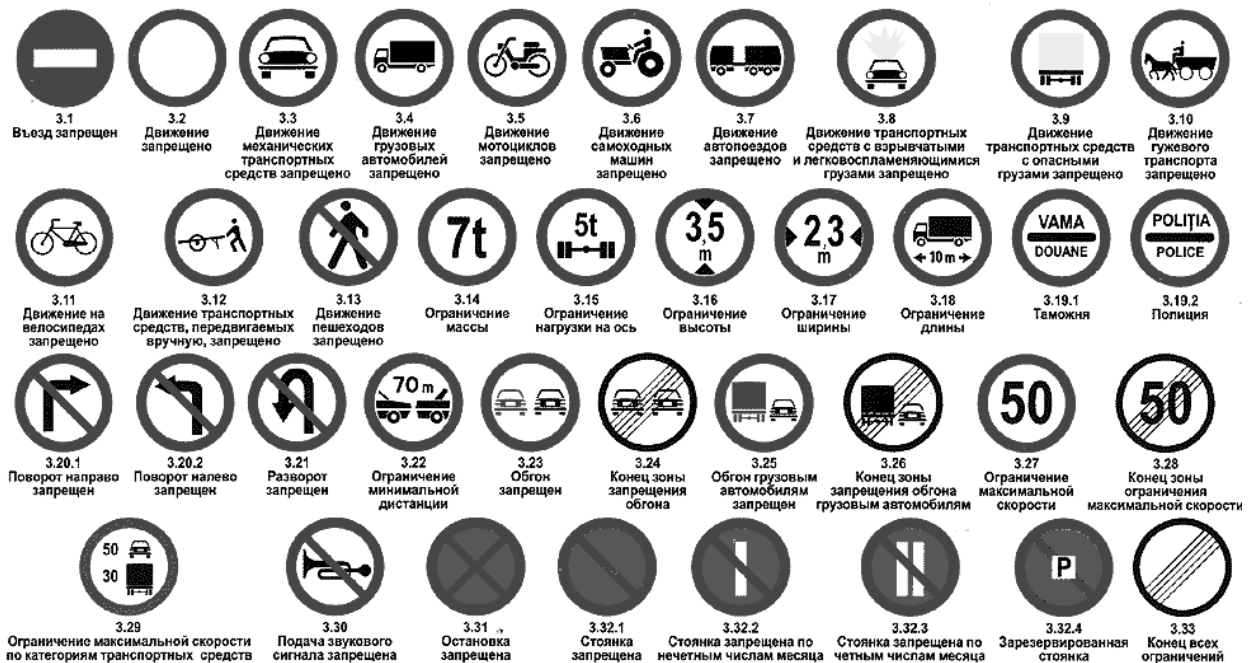


Рисунок 10.1 – Изображение запрещающих дорожных знаков

К запрещающим знакам относятся следующие.

3.1 Въезд запрещен – запрещается въезд транспортных средств.

3.2 Движение запрещено – запрещается движение транспортных средств.

3.3 Движение механических транспортных средств запрещено.

3.4 Движение грузовых автомобилей запрещено – запрещается движение грузовых автомобилей (автопоездов) с технически допустимой общей массой более 3,5 т (если на знаке не указана масса) или с фактической массой, превышающей указанную на знаке, а также колесных тракторов и самоходных машин.

3.5 Движение мотоциклов запрещено – запрещается движение мотоциклов и мопедов.

3.6 Движение тракторов запрещено – запрещается движение колесных тракторов и самоходных машин.

3.7 Движение с прицепом запрещено – запрещаются движение грузовых автомобилей, колесных тракторов и самоходных машин с прицепами, а также буксировка механических транспортных средств.

3.8 Движение гужевых транспортных средств запрещено – запрещаются движение гужевых транспортных средств, животных под седлом или вьюком, а также прогон скота.

3.9 Движение велосипедов запрещено.

3.10 Движение пешеходов запрещено.

3.11.1, 3.11.2 Ограничение массы – запрещается движение транспортных средств, в том числе автопоездов, общая фактическая масса которых больше указанной на знаке.

3.12.1, 3.12.2 Ограничение нагрузки на ось – запрещается движение транспортных средств, у которых фактическая нагрузка на любую ось больше указанной на знаке.

3.13 Ограничение высоты – запрещается движение транспортных средств, габаритная высота которых (с грузом или без груза) больше указанной на знаке.

3.14 Ограничение ширины – запрещается движение транспортных средств, габаритная ширина которых (с грузом или без груза) больше указанной на знаке.

3.15.1, 3.15.2 Ограничение длины – запрещается движение транспортных средств (автопоездов), габаритная длина которых (с грузом или без груза) больше указанной на знаке.

3.16 Ограничение минимальной дистанции – запрещается движение транспортных средств с дистанцией между ними меньше указанной на знаке.

3.17.1 Таможня – запрещается проезд без остановки у таможни (контрольного пункта). Разрешение на дальнейшее движение дает работник таможни (контрольного пункта).

3.17.2 Опасность – запрещается движение всех без исключения транспортных средств в связи с дорожно-транспортным происшествием, аварией, стихийным бедствием или другой опасностью для движения.

3.18.1 Поворот направо запрещен.

3.18.2 Поворот налево запрещен – запрещается поворот налево, при этом разворот разрешается.

3.19 Разворот запрещен – запрещается разворот, при этом поворот налево разрешается.

3.20.1, 3.20.2 Обгон запрещен – запрещается обгон транспортных средств, кроме одиночных, движущихся со скоростью менее 30 км/ч.

3.20.3 Обгон запрещен – запрещается обгон транспортных средств, скорость движения которых больше указанной на знаке.

3.21.1, 3.21.2 Конец зоны запрещения обгона.

3.22 Обгон грузовым автомобилям запрещен – грузовым автомобилям с технически допустимой общей массой более 3,5 т запрещается обгон транспортных средств, кроме одиночных, движущихся со скоростью менее 30 км/ч. Колесным тракторам и самоходным машинам запрещается обгон транспортных средств, кроме одиночных велосипедов, гужевых транспортных средств.

3.23 Конец зоны запрещения обгона грузовым автомобилям.

3.24.1, 3.24.2 Ограничение максимальной скорости – запрещается движение со скоростью (километров в час), превышающей указанную на знаке.

3.25.1, 3.25.2 Конец зоны ограничения максимальной скорости.

3.26 Подача звукового сигнала запрещена – запрещается пользоваться звуковым сигналом, кроме случая подачи его для предотвращения дорожно-транспортного происшествия.

3.27 Остановка запрещена – запрещаются остановка и стоянка транспортных средств.

3.28 Стоянка запрещена.

3.29 Стоянка запрещена по нечетным числам месяца.

3.30 Стоянка запрещена по четным числам месяца.

При одновременном применении знаков 3.29 и 3.30 на противоположных сторонах дороги транспортные средства должны быть переставлены с одной ее стороны на другую в период с 19 до 24 ч.

3.31 Конец зоны всех ограничений – обозначение конца зоны действия следующих знаков: 3.16, 3.20.1–3.20.3, 3.22, 3.24.1, 3.24.2, 3.26–3.30.

3.32 Движение транспортных средств с опасными грузами запрещено – запрещается движение транспортных средств с опознавательными знаками «Опасный груз».

Действие не распространяется:

– знаков 3.1–3.3, 3.18.1–3.19, 3.27 – на маршрутные транспортные средства, движущиеся по установленным маршрутам;

– знаков 3.2–3.8 – на транспортные средства дорожно-эксплуатационной и коммунальной служб, автомобили с наклонной белой полосой на бортах и на другие транспортные средства, обслуживающие торговые и другие организации, расположенные в обозначенной зоне (граждан, проживающих или работающих в данной зоне), а также на транспортные средства, принадлежащие гражданам, проживающим или работающим в этой зоне, при отсутствии иных возможностей их подъезда. Такие транспортные средства должны въезжать в обозначенную зону и выезжать из нее на ближайшем к месту назначения перекрестке.

Действие распространяется:

– знаков 3.10, 3.27–3.30 – только на ту сторону дороги, у которой (над которой) они установлены. Действие знаков 3.27–3.30, установленных на прилегающей к дороге территории, распространяется на эту территорию с учетом требований табличек, установленных с такими знаками;

– знаков 3.16, 3.20.1, 3.20.3, 3.22, 3.24.1, 3.24.2, 3.26–3.30 – от места установки знака до ближайшего обозначенного перекрестка, при этом в населенном пункте без обозначенного перекрестка – до конца населенного пункта;

– знаков 3.18.1 и 3.18.2 – на перекресток, перед которым установлен знак, а также на ближайшее пересечение проезжих частей дорог на перекрестке, если дорога, на которую совершается поворот, содержит разделительную полосу (разделительную зону).

Предписывающие дорожные знаки.

Предписывающие знаки применяются для обозначения необходимых направлений, условий и режимов движения.

Предписывающие дорожные знаки представлены на рисунке 10.2.

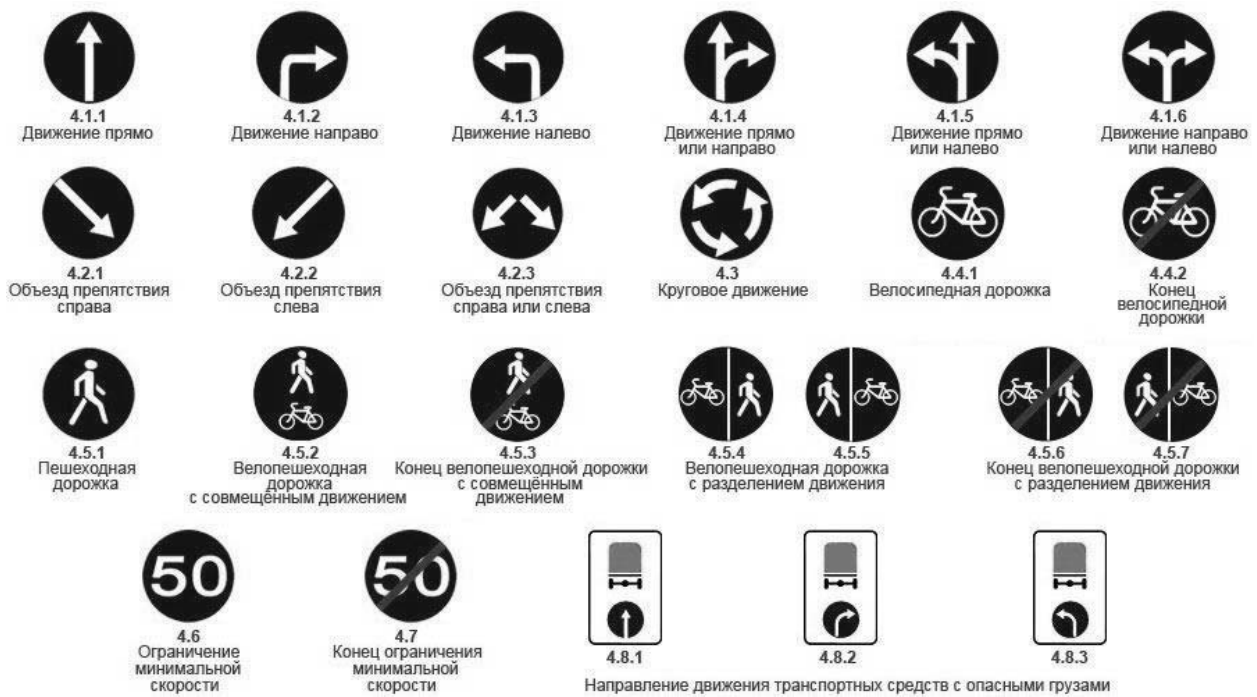


Рисунок 10.2 – Предписывающие дорожные знаки

К предписывающим знакам относятся следующие.

- 4.1.1 Движение прямо
- 4.1.2 Движение направо.
- 4.1.3 Движение налево.
- 4.1.4 Движение прямо или направо.
- 4.1.5 Движение прямо или налево.
- 4.1.6 Движение направо или налево.

Знаки 4.1.1–4.1.6 разрешают движение только в направлениях, указанных стрелками. Знаки 4.1.3, 4.1.5, 4.1.6 также разрешают разворот из крайней левой полосы движения.

11 Практическое занятие № 11. Дорожные знаки – информационно-указательные, знаки сервиса, знаки дополнительной информации (таблички)

Цель работы: изучить информационно-указательные дорожные знаки, знаки сервиса, знаки дополнительной информации (таблички).

Знаки сервиса сообщают участникам дорожного движения об удобствах, которыми можно по желанию воспользоваться по пути. Знаки исполнены в виде синего прямоугольника с белым квадратом внутри. Пояснительные данные располагаются внизу знака на синем фоне.

Дорожные знаки сервиса представлены на рисунке 11.1.



Рисунок 11.1 – Дорожные знаки сервиса

Информационно-указательные знаки вводят или отменяют определенные режимы движения, а также информируют о расположении населенных пунктов и других объектов.

6.1 Пункт первой медицинской помощи.

6.2 Больница.

6.3.1–6.3.3 Автозаправочная станция. Знаком 6.3.2 обозначаются только газовые автозаправочные станции, знаком 6.3.3 – совместные автозаправочные станции.

6.4 Техническое обслуживание автомобилей.

6.5 Мойка автомобилей.

6.6 Телефон.

6.7 Пункт питания.

6.8 Питьевая вода.

6.9 Гостиница или мотель.

6.10 Кемпинг.

6.11 Место отдыха.

6.12.1 Милиция.

6.12.2 ГАИ.

6.13 Туалет.

6.14 Пункт контроля автомобильных перевозок.

6.15 Достопримечательность.

Знаки дополнительной информации (таблички) уточняют или ограничивают действие знаков, с которыми они применены, либо содержат иную информацию для участников дорожного движения.

Информационно-указательные дорожные знаки представлены на рисунке 11.2.

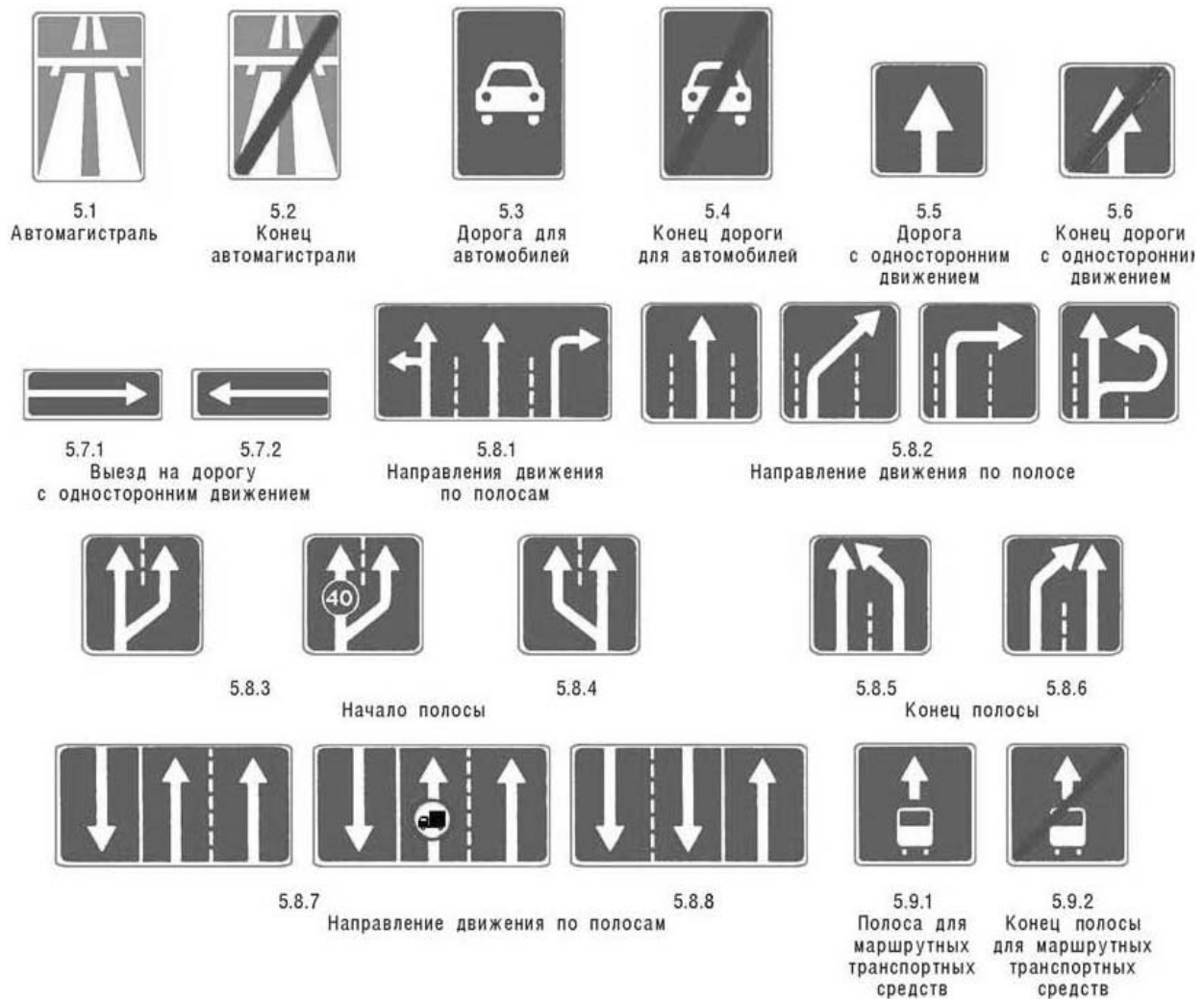


Рисунок 11.2 – Дорожные знаки информационно-указательные

12 Практическое занятие № 12. Административные правонарушения и меры наказания за преступления против безопасности движения и эксплуатации транспорта

Цель работы: ознакомиться с административными правонарушениями и мерами наказания за преступления против безопасности движения и эксплуатации транспорта.

Рассмотрим статьи Административного кодекса Республики Беларусь.

Статья 18.1. Умышленное блокирование транспортных коммуникаций
Умышленное блокирование транспортных коммуникаций путем создания препятствий, установки постов или иным способом влечет наложение штрафа в размере от шести до десяти базовых величин.

Статья 18.2. Нарушение правил безопасности движения или эксплуатации железнодорожного, воздушного или водного транспорта. Нарушение правил безопасности движения или эксплуатации железнодорожного, воздушного или водного транспорта лицом, обязанным соблюдать эти правила в силу выполня-

емой работы или занимаемой должности, влечет предупреждение или наложение штрафа в размере до пятнадцати базовых величин.

Статья 18.3. Нарушение правил, обеспечивающих безопасность движения на железнодорожном или городском электрическом транспорте:

- подкладывание на железнодорожные и трамвайные пути предметов, которые могут вызвать нарушение движения железнодорожного или городского электрического транспорта, влечет наложение штрафа в размере от двух до десяти базовых величин;

- повреждение железнодорожного или трамвайного пути, защитных лесонасаждений, снегозащитных ограждений или других путевых объектов, сооружений и устройств сигнализации и связи влечет наложение штрафа в размере от двадцати до пятидесяти базовых величин;

- нарушение правил проезда гужевого транспорта и прогона скота через железнодорожные пути, выпаса скота вблизи железнодорожных путей влечет наложение штрафа в размере от одной до десяти базовых величин;

- несоблюдение установленных габаритов при погрузке или выгрузке грузов влечет наложение штрафа в размере от двух до десяти базовых величин;

- проход по железнодорожным путям в неустановленном месте влечет наложение штрафа в размере от двух десятых до двух базовых величин.

Статья 18.4. Нарушение правил пользования средствами железнодорожного транспорта:

- самовольный проезд в грузовом поезде либо посадка в поезд или высадка из него во время движения, либо проезд на подножке или крыше вагона, либо самовольная остановка поезда без необходимости влекут наложение штрафа в размере от шести десятых до трех базовых величин;

- выбрасывание мусора или иных предметов из транспортного средства влечет наложение штрафа в размере от одной до двух базовых величин;

- курение в транспортном средстве в неустановленном месте влечет наложение штрафа в размере от четырех до шести базовых величин;

- открытие дверей транспортного средства во время движения влечет наложение штрафа в размере от двух до десяти базовых величин.

Список литературы

1 **Касаткин, Ф. П.** Организация перевозочных услуг и безопасность транспортного процесса: учебное пособие / Ф. П. Касаткин, С. И. Коновалов, Э. Ф. Касаткина. – 2-е изд. – Москва: Академический Проект, 2005. – 352 с.

2 **Горев, А. Э.** Организация автомобильных перевозок и безопасность движения: учебник / А. Э. Горев, Е. М. Олещенко. – Москва: Академия, 2009. – 256 с.

3 **Сосно, М. М.** Учебник для курсантов автошкол. Правила дорожного движения Республики Беларусь: учебник / М. М. Сосно, В. Г. Пикульский. – Минск: Аверсэв, 2019. – 192 с.

4 Правила дорожного движения Республики Беларусь. – Минск: Академия, 2019. – 142 с.