

## ЭКОНОМИКА. ЭКОНОМИЧЕСКИЕ НАУКИ

УДК 338

Н. С. Желток, канд. экон. наук, доц., Г. Н. Плаксина

### ПРЕОДОЛЕНИЕ ПРОБЛЕМ РЕГИОНАЛЬНОЙ ДИФФЕРЕНЦИАЦИИ КАК УСЛОВИЕ УСТОЙЧИВОГО РАЗВИТИЯ РЕСПУБЛИКИ БЕЛАРУСЬ

В статье выделены основные проблемы, которые не способствуют проведению эффективной экономической политики и ограничивают условия выхода регионов на траекторию устойчивого развития. Был сделан вывод, что реализация устойчивого развития экономики Республики Беларусь требует учета стартовых условий развития регионов, выявления причин региональной дифференциации, многообразия подходов к решению региональных проблем, усиления взаимосвязей регионов как частей единой государственной экономической системы.

Практика стран с развитой рыночной экономикой свидетельствует, что управление устойчивым развитием экономики должно осуществляться через воздействие государственной политики на социальные, экономические, экологические параметры и опираться на совокупность основных принципов воспроизводства, т. е. тех экономических отношений, которые возникают в процессе производства, распределения, обмена и потребления благ и услуг.

Важность такого подхода обусловлена еще и тем, что в Республике Беларусь по-прежнему сохраняются межрегиональные неравенства. Вместе с тем бытует мнение, что «Республика Беларусь относится к странам с не слишком выраженной региональной дифференциацией, а потому при принятии решений по стратегическим вопросам развития ее экономики, отдельных отраслей и сфер деятельности нет необходимости учитывать территориальные особенности» [1, с. 1]. Такая точка зрения не отражает складывающуюся реальность. Включившийся в начале 90-х гг. механизм рыночной конкуренции разделил регионы Республики Беларусь по их конкурентным преимуществам и недос-

татам. Стала проявляться различная степень адаптации к требованиям рынка и устойчивого развития регионов с разной структурой экономики, обозначилась нехватка государственных инвестиций в региональное развитие, углубилось фактическое неравенство различных регионов в экономических отношениях с центром.

Наличие указанных причин не способствует переходу к устойчивому развитию, которое следует рассматривать как альтернативу сохраняющейся дифференциации регионов. Анализ макроэкономических показателей подтверждает существенные различия регионов по уровню их индустриального развития. Более высокая концентрация промышленного производства в Гомельской (21,6 %), Витебской (17,8 %), Минской (13,7 %) областях и в г. Минске (21,1 %), тогда как на западные регионы страны (Брестская и Гродненская области) приходится 17,2 % объема промышленного производства Республики Беларусь.

В целом промышленность регионов характеризуется традиционным доминированием обрабатывающих отраслей. Однако анализ показал, что за ис-

следуемый период произошли заметные изменения в территориальной структуре промышленного производства. В Витебской и Гомельской областях значительно увеличилась доля топливной промышленности. Существенно сократилась доля экспортоориентированных отраслей, в том числе машиностроения и металлообработки в г. Минске и Витебской области, легкой промышленности во всех регионах. Такая динамика объясняется проводимой политикой либерализации цен, ростом мировых цен на нефть и удорожанием стоимости продуктов ее переработки.

Остается сложным техническое состояние предприятий. Недостаток оборотных средств сопровождается большой изношенностью основных производственных фондов, которая превысила критический уровень. Невысокая технологичность выпускаемой на таком оборудовании продукции значительно уменьшает количество ее потребителей на внешнем рынке, что имеет своим следствием сокращение инвестиций за счет собственных средств, а в условиях ограниченного притока иностранных инвестиций – замедление темпов промышленного производства в среднесрочной перспективе.

Низкие темпы обновления основных производственных фондов, технологическая отсталость, неконкурентоспособность многих видов промышленной продукции обуславливают наличие убыточных и низкорентабельных предприятий. Наибольший удельный вес убыточных предприятий в Брестской, Гомельской и Витебской областях (соответственно 8,2; 8,3 и 8,1 % от общего числа предприятий).

Остаются существенными различия областей и в производстве сельскохозяйственной продукции, обусловленные не только почвенно-климатическими условиями, но и уровнем развития основных отраслей сельскохозяйственной специализации. В производстве мяса лидируют Минская (24,8 %),

Гродненская (19,7 %) и Брестская области (18,9 %), самый низкий удельный вес в Могилевской области (10,9 %). В производстве молока наибольший удельный вес имеет Минская, Брестская и Гродненская области (25,4; 18,6 и 15,3 % соответственно), в производстве зерна – Минская (26,1 %) и Гродненская (17,4 %) области.

Развитие сельскохозяйственного производства в значительной степени зависит от производственного потенциала. Несомненным лидером по размеру производственного потенциала является Минская область, которая имеет самые высокие показатели по наличию основных средств, трудовых ресурсов и сельскохозяйственных угодий (23 % от республиканского). Наименьший размер производственного потенциала имеет Могилевская область – 13 % от республиканского [2, с. 39]. Значительны различия и по качеству земель. Если общий балл кадастровой оценки всех сельскохозяйственных земель республики составляет 26,0 баллов, то максимальный общий балл кадастровой оценки имеют Гродненская (31,7) и Брестская (29,6) области, что соответственно на 29,0 и 14,3 % превышает балльную оценку в Витебской области. В этом регионе короче вегетационный период и самая малая контурность пашни – чуть более 5 га. В среднем по республике размер контура пашни составляет около 14 га.

Однако даже с учетом дифференциации продукции сельского хозяйства, обусловленной природно-климатическими и экологическими факторами, разница между крайними значениями средних душевых объемов сельскохозяйственного производства по регионам значительна: по зерновым культурам – в 2 раза, по картофелю – в 1,5 раза, по реализации мяса – в 1,9 раза, молока – 1,6 раза, яиц – 2,3 раза. Региональные различия в количестве потребляемых продуктов не столь различны, однако они имеются. Степень удовлетворения потребности в продуктах питания в со-

ответствии с физиологическими нормами колеблется от 70 (Витебская область) до 92,3 % (Гродненская область) [3, с. 86].

В целом состояние сельского хозяйства в регионах республики на протяжении исследуемого периода (1990–2007) можно оценить как сложное: валовая добавленная стоимость в ВВП сократилась на 15,3 п. п., выпуск сельскохозяйственной продукции – на 9,7 п. п. Так, в 2003 г. сумма убытков по всей деятельности составляла 191 млрд р. Более половины сельскохозяйственных организаций оказались убыточными (57,9 %), рентабельность их продукции была отрицательной (-6,2 %). Наибольшее число убыточных предприятий приходилось на Могилевскую, Витебскую и Гомельскую области.

В 2004 г. в основном за счет присоединения отстающих сельскохозяйственных предприятий к рентабельным число убыточных хозяйств сократилось и составило 11,7 %. В 2007 г. таких предприятий осталось 1,3 %, и рентабельность их продукции оставалась отрицательной (-0,04 %). Просроченная кредиторская задолженность по сравнению с 1995 г. возросла на 20,3 п. п. Более устойчиво развивался аграрный сектор Брестской области.

Основная причина неэффективности сельскохозяйственного производства – низкая продуктивность земледелия и животноводства, высокие издержки производства на единицу продукции, отсутствие необходимых инвестиций. Инвестиции в основной капитал в сельском хозяйстве в 2007 г. составили только 14,2 % от общего объема инвестиций по отраслям экономики и не более 60 % от уровня 1990 г. [4, с. 426].

Неравномерно распределяются инвестиции и по регионам. Так, в 2007 г. наибольший объем инвестиций в основной капитал получили г. Минск, Минская и Гомельская области (24,7; 16,1 и 15,5 % от общего объема инвестиций соответственно), наименьший объем – Витеб-

ская область (10,1 %) [4, с. 428]. Лидирующие места в рейтинге регионов по такому показателю инвестиционных преимуществ как инвестиции на душу населения стабильно занимают г. Минск и Минская область (132,0 и 106,3 % от среднереспубликанского уровня соответственно). Недостаточный уровень инвестиций имеет Витебская область – только 76,7 % от среднереспубликанского уровня. К факторам, негативно повлиявшим на данный показатель, можно отнести высокий финансовый риск, медленную диверсификацию и реструктуризацию промышленности в регионах.

Необходимым условием эффективного использования инвестиций в регионах является формирование полноценного предпринимательского сектора. Малые предприятия имеют такие экономические преимущества, как лучшая приспособляемость к рыночным условиям, более низкий уровень издержек производства и реализации, более высокая адаптивность к требованиям научно-технического прогресса и изменениям экономической конъюнктуры. В 2007 г. по сравнению с 2000 г. число малых предприятий в республике увеличилось в 1,8 раза.

Анализ статистических данных показывает, что регионы Республики Беларусь также имеют существенные различия в развитии малого предпринимательства. Институциональное преимущество по количеству малых предприятий имеет только г. Минск – 44,1 %, самый низкий удельный вес малых предприятий в Гродненской области – 7,6 %. Сложившаяся в начале 90-х гг. отраслевая структура малых предприятий в последние годы практически не изменилась. Большая часть их приходится на сферу торговли и общественного питания.

Для высоких темпов социально-экономического развития Республики Беларусь необходимо задействовать региональные факторы эффективности инновационного развития. Наибольшее количество инновационно-активных

предприятий сосредоточено в г. Минске (21,3 % от общего числа инновационно-активных субъектов хозяйствования), наименьшее количество – в Гродненской области (только 9,5 %) (рис. 1).

Большую инновационную активность в регионах проявляют предприятия таких отраслей, как машиностроение и металлообработка, пищевая, легкая, промышленность строительных материалов. Из этого следует, что реализация инновационной деятельности не ориентирована на первоочередное развитие высокотехнологичных отраслей,

относящихся к перспективным технологическим укладам (современные информационные технологии, биотехнологии, нанотехнологии и др.).

К числу основных факторов, препятствующих инновационной деятельности предприятий, можно также отнести недостаток собственных денежных средств и финансовой поддержки со стороны государства, высокую стоимость нововведений, низкий инновационный потенциал большинства организаций.

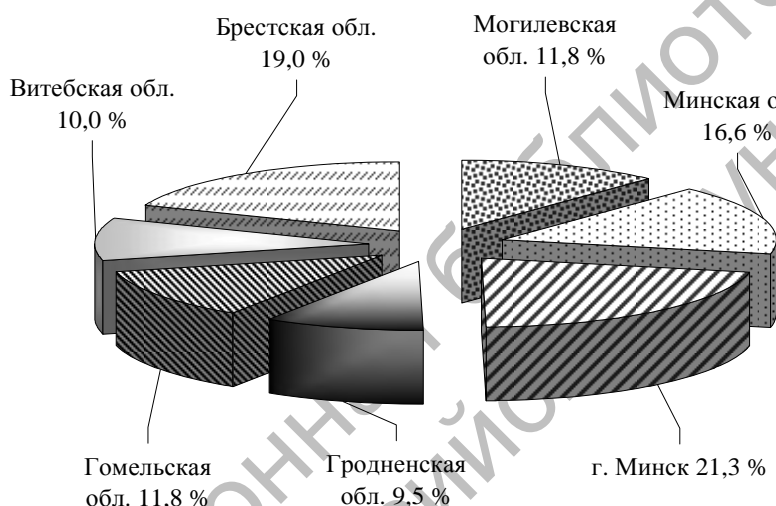


Рис. 1. Структура инновационно-активных предприятий по регионам Республики Беларусь в 2007 г.

Сохранению дифференциации регионов способствует и уровень развития внешнеэкономических связей. Различия проявляются как в количественном (разной степенью открытости экономики), так и в качественном аспекте (территориальной дифференциацией экспортно-импортных операций по товарной номенклатуре). В региональной структуре внешнеторгового оборота лидером является г. Минск, его доля на протяжении длительного периода – 40–45 %.

Наибольшая доля экспортных поставок в 2007 г. приходилась на г. Минск, Гомельскую и Минскую области (соответственно 32,0, 22,1 и 15,1 %). Удельный

вес импорта указанных областей в общем объеме импорта республики составляет соответственно 30,3, 5,6 и 5,2 %. Значительно отстают в наращивании экспортного потенциала Гродненская и Брестская области. В целом экспортные позиции регионов характеризуются узкой товарной номенклатурой.

Территориальная асимметрия внешнеторгового оборота повторяет картину различий в уровне производства продукции промышленности и сельского хозяйства. Региональное распределение экспортных поставок показывает неиспользуемый потенциал Брестской и Гродненской областей, недоста-

точную вовлеченность в производство экспортной продукции местных топливно-энергетических и сырьевых ресурсов. В целом экспортные позиции регионов характеризуются узкой товарной номенклатурой.

Одним из самых динамично развивающихся секторов экономики регионов является торговля. Наиболее интенсивно она осуществлялась в Минской области и г. Минске, где фактический объем продаж в 2007 г. достиг 120,7 и 119,3 % соответственно. Значительную долю торгового оборота республики (30,1 %) традиционно обеспечивает г. Минск. Доля областей колеблется от 10,2 % (Могилевская область) до 13,2 % (Минская область). Торговым организациям принадлежит 66,3 % объема продаж в регионах. В Брестской области эта доля составляет 69,7 %, а в Могилевской – только 61,5 %.

Дифференцированы в региональном разрезе и темпы роста заработной платы, что естественным образом влияет на неравномерность социально-экономического развития регионов Республики Беларусь. По темпам роста этого показателя выделяются Минская, Витебская и Гомельская области, что обусловлено концентрацией валообразующих предприятий промышленности в этих областях. В целом для экономики регионов характерна устойчивая тенденция опережающего роста заработной платы по сравнению с производительностью труда, что отрицательно сказывается на эффективности производства. Если в 2007 г. рост реальных денежных доходов в республике составил 10,2 %, то производительность труда – только 7,9 % [5, с. 43].

Специфика темпов роста оплаты труда связана с неблагоприятным экономическим состоянием предприятий, что формирует противоречивость в рыночном развитии производства, способствует сохранению необоснованной межотраслевой дифференциации в опла-

те труда, которая в Республике Беларусь достигает 3,1 раза. Кроме того, заработная плата у жителей столицы почти на 30–35 % больше, чем в других городах республики. В 2007 г. ее уровень по отношению к среднереспубликанскому составил 129,8 %, самый низкий уровень заработной платы в Брестской области – только 88,1 %. Существенные различия отмечаются и в темпах ввода в эксплуатацию жилья. Самый высокий показатель наблюдается в г. Минске и Минской области, что соответственно в 2,3 и 2,1 раза больше, чем в Могилевской области.

Возможности социально-экономического развития регионов зависят от их финансового потенциала, который определяется финансовым положением хозяйствующих субъектов (рис. 2).

В лучшем финансовом положении находятся хозяйственные комплексы Гомельской, Минской областей и г. Минска, на долю которых приходится 68 % получаемой в стране прибыли. Брестская и Гродненская области, менее развитые в индустриальном отношении, имеют более низкий удельный вес в общей сумме прибыли. На долю Могилевской области приходится только 6,9 % от общей прибыли.

Сохранению неравенства регионов республики способствует высокий уровень централизации управления, который позволяет «перекачивать» через республиканский бюджет значительные финансовые ресурсы. С одной стороны, это дает возможность государству оказывать помощь регионам, находящимся в наиболее тяжелом положении, а с другой – регионы оказываются в серьезной финансовой зависимости от центра, что сковывает инициативу местных органов управления в самостоятельном решении региональных проблем. В конечном итоге порождаются новые проблемы развития территорий.

Практика показывает, что при сохранении высокой организационной и

финансовой централизации у государства возникает соблазн содержать многочисленный аппарат управления. Это приводит к тому, что средства и ресурсы, выделяемые на поддержку регионов, распре-

деляются по различным министерствам и ведомствам, не давая должного эффекта. Сложившиеся стереотипы управления содержат в себе потенциальные угрозы устойчивому развитию.

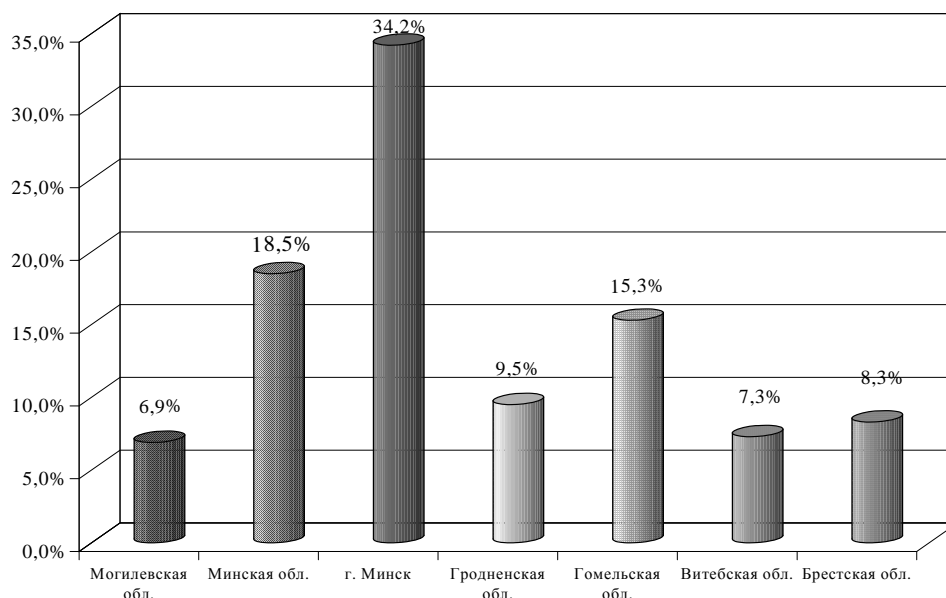


Рис. 2. Доля прибыли, приходящаяся на регионы в 2007 г.

В методологическом плане устойчивое развитие необходимо рассматривать как объект управления, а главное место в этом процессе должно отводиться государственной системе управления развитием территориальных образований. Однако действующая система управления не в полной мере отвечает требованиям эффективного развития территориальных образований. Поэтому одной из основных задач регионального уровня должна стать разработка программ и стратегий устойчивого развития регионов, которые, несмотря на различия стартовых условий, должны содержать ряд схожих направлений. Среди них:

- оценка места региона в национальной экономике;
- анализ потенциала региона, угроз и рисков, факторов, сдерживающих развитие;
- система приоритетов развития, в

том числе их сочетания;

- цели и задачи развития;
- основные направления развития ведущих отраслей и инновационной деятельности;
- социальная и экологическая политика, охрана окружающей среды;
- развитие внешнеэкономических связей, приоритетные направления интеграции регионов в мировую экономику.

Наличие сходства региональных проблем, отражающих сложившееся понимание предмета региональных стратегий, дает возможность республиканским органам активизировать работу по реализации тех конкретных проблем, которые связаны с местными особенностями. Среди первоочередных мер такого характера должны быть:

- создание условий для увеличения доли наукоемких отраслей, особенно в регионах с высоким научно-техни-

ческим потенциалом (г. Минск, Витебская и Гомельская области);

– реструктуризация промышленности в тех регионах, которые максимально зависят от внешних поставок ресурсов, ускорение темпов внедрения энерго- и ресурсосберегающих технологий (Витебская, Гомельская, Могилевская области);

– создание новых производств и развитие новых видов деятельности, ориентированных на эффективное использование местных возможностей, расширение сферы приложения труда в соответствии с региональными условиями: обслуживание транспортных коридоров, туризм, рекреационная деятельность и другое (Брестская, Гродненская, Витебская области);

– помощь по преодолению кризиса производства в отстающих регионах и районах с худшими природными условиями (сельскохозяйственные районы с низким производственным потенциалом, малые города с моноструктурной экономикой, регионы, пострадавшие от последствий катастрофы на ЧАЭС);

– поддержка наиболее отстающих в социальном отношении регионов, укрепление сферы социальных услуг в сельской местности и малых городах;

– обеспечение занятости населения малых городов и поселков городского типа за счет преимущественного размещения в них небольших предприятий;

– осуществление комплекса мер по реабилитации загрязненных территорий, максимальному снижению вредного воздействия катастрофы на ЧАЭС на природную среду и население.

Указанные задачи вытекают из Концепции государственной региональной экономической политики Республики Беларусь [6, с. 5–6], научных публикаций [7, с. 3].

Вывод из проведенного анализа очевиден. Устранение различий в развитии регионов необходимо рассматривать как одно из условий перехода к ус-

тойчивому развитию. Суть этого вопроса состоит не столько в том, чтобы свести к минимуму неравенства, а в том, чтобы создать равные условия для устойчивого экономического роста. Регион должен не только производить ряд общественных благ, но и формировать нужную среду, привлекать и создавать ресурсы, обеспечивать их эффективное использование.

Анализ научной литературы свидетельствует, что проблемы ослабления региональной дифференциации могут решаться разными путями [8, с. 72]. Первый – минимизация роста отставания менее развитых регионов от сильных. При этом дифференциация будет увеличиваться, но более низкими темпами. Второй – сохранение сложившихся различий между регионами с помощью мер государственной поддержки, которые будут дополнять и стимулировать рыночную активность в наиболее слабых регионах. Третий – создание с помощью селективных мер в слабых регионах возможностей более быстрого развития, чем изначально удавалось сильным регионам. Речь идет о более быстрых темпах роста тех индикаторов, по которым было зафиксировано отставание от сильных регионов. Это направление позволит коренным образом решить проблему снижения региональной дифференциации, создать предпосылки перехода экономики к устойчивому развитию.

#### СПИСОК ЛИТЕРАТУРЫ

1. Шелепова, Н. П. Экономическая политика государства должна учитывать интересы регионов / Н. П. Шелепова // Национальная экономическая газета. – 2001. – № 40. – С. 1.
2. Лешиловский, П. В. Методы оценки совокупного производственного потенциала сельскохозяйственных предприятий и использование их результатов в практической деятельности / П. В. Лешиловский, Т. В. Киян // Белорусский экономический журнал. – 2008. – № 4. – С. 39.
3. Петрович, М. В. Региональная продовольственная самодостаточность (методологи-

ческая модель) / М. В. Петрович // Проблемы управления. – 2008. – № 2. – С. 86.

4. Статистический ежегодник Республики Беларусь, 2008 / М-во анализа и статистики Республики Беларусь. – Минск, 2008. – С. 426–428.

5. Социально-экономическое развитие Республики Беларусь : итоги девяти месяцев 2007 г. // Экономический бюллетень. – 2008. – № 11. – С. 43.

6. Концепция государственной региональной экономической политики Республики Беларусь. – Минск, 2000. – С. 5–6.

7. Шелепова, Н. П. Экономическая политика государства должна учитывать интересы регионов / Н. П. Шелепова // Национальная экономическая газета. – 2001. – № 40. – С. 1–3.

8. Суспицын, С. Проблемы методического обеспечения конкретных направлений государственной региональной политики / С. Суспицын // Российский экономический журнал. – 2002. – № 11. – С. 72.

Белорусско-Российский университет  
Материал поступил 29.09.2009

**N. S. Zheltok, G. N. Plaksina**  
**Overcoming problems of regional differentiation as the condition of the sustainable development of Belarus**

In the article the basic problems which do not promote carrying out effective economic policy and limit conditions of an exit of regions on a sustainable development direction are given in the article. The conclusion has been drawn that realization of a sustainable development of the economy of Belarus demands taking into account starting conditions of development of regions, revealing the reasons of regional differentiation, variety of approaches to the decision of regional problems, strengthening interrelations of regions as parts of a single state economic system.