

## ЭФФЕКТИВНОСТЬ РАБОТЫ АВТОТРАНСПОРТНОГО ПРЕДПРИЯТИЯ НА МЕЖДУНАРОДНЫХ НАПРАВЛЕНИЯХ

Шпилевская Д.В., студент 2 курса, Давыдюк А.Ю., студент 5 курса

Научный руководитель: ст. преподаватель Лобанова Т.М.

*Белорусско-Российский университет, г. Могилёв, Республика Беларусь*

Объектом исследования выступало автотранспортное предприятие ОАО «Автомобильный парк №3», специализирующееся на внутренних и международных грузоперевозках. При этом международные перевозки являются приоритетным направлением деятельности предприятия. Данные для оценки таких показателей, как пробег, объём перевезённых грузов и грузооборот в разрезе направлений перевозок приведены в таблице 1.

Таблица 1

Работа грузового автомобильного транспорта

Тип перевозок	Объём перевозок, т.		Общий пробег, км.		Грузооборот, тыс. ткм.	
	2017 г.	2018 г.	2017 г.	2018 г.	2017 г.	2018 г.
Внутри страны	6 300,1	4 608,5	242 771	165 843	3 541	2 568
Экспорт	10 067,9	7 360,9	632 223	631 418	9 098	7 399
Импорт	9 121,8	8 883,3	585 334	588 890	9 808	8 675
Транзит	756,3	616,1	102 383	68 935	1 579	1 058
Итого	26 246,2	21 469,1	1 562 711	1 455 086	24 029	19 701

В 2018 г. наблюдается уменьшение всех показателей работы парка автомобилей по сравнению с 2017. Снижение объёма перевозок связано с тем, что предприятие начало осуществлять тендерные перевозки более легких грузов. Около полугода загрузка автомобиля составляла всего от 5 до 7 тонн. Соответственно снизился и грузооборот.

Также уменьшился общий пробег. Однако на фоне роста доходов это может быть следствием того, что тендерные перевозки осуществлялись на более короткое плечо ездки.

На международных направлениях предприятия из 28 грузовых автомобилей работает 23 автомобиля. Оценка эффективности их использования приведена в таблице 2.

Наблюдается снижение объёмов международных перевозок, что отразилось и на коэффициенте использования пробега. В среднем в 2018 году он был ниже, чем в 2017 на 0,02–0,03.

Также снижение объёмов перевозок произошло по причине роста порожнего пробега. Это возможно из-за отсутствия заказов по обратным загрузкам или низкой ставкой на рынке грузоперевозок. В связи с этим сложно планировать заранее перевозку, так как нельзя предугадать стои-

мость обратной ездки. Причиной уменьшения объема грузооборота на анализируемом предприятии является рост целодневных и внутрисменных простоев автомобилей, а также холостых пробегов.

Таблица 2

Анализ показателей использования подвижного состава международных направлений

Показатели	2017 г.	2018 г.	Изменение, 2018-2017 г.
Автомобиле-дни в работе	4416	4261	-155
Автомобиле-тонно-дни в работе	88550,5	85049	-3501,4
Пробег, км			
– всего	1512616	1 453624	-58992
– с грузом	1349914	1258169	-91745
Коэффициент использования пробега	0,84	0,81	-0,03
Объём перевозок, тонн	25063,5	21532,2	-3531,3
Грузооборот, тыс. ткм.			
– фактический	23402,4	19790,9	-3611,5
– возможный	75736,3	73682,2	-2054,1

При условии снижения работы показателей в дальнейшем, может уменьшиться прибыль. Поэтому следует искать пути увеличения показателей.

Для предприятия, оказывающего услуги важнейшей составляющей является клиентская база, которая формируется на основании регулярности и частоты использования клиентами услуг предприятия.

Для выявления наиболее значимых для предприятия клиентов был проведён ABC-анализ по критерию суммарного фактического дохода от контрагентов за 2018 год. Расчет производился в евро, как приведенной единицы измерения дохода от контрагентов. К группе «А» отнесены контрагенты, дающие 80% суммарного грузооборота в отчетном периоде, к группе «В» 15%, к группе «С» 5%.

Таким образом видим, что к группе А относится 6 компаний, дающих основной доход международных грузоперевозок: ОАО«Ольса», ОАО«Могилевхимволокно», Завод Полимерных Труб, Anneberg Transport, Джокей Пластик. Таким образом, группа А – это основные клиенты, требующие повышенного внимания, так как от них зависит жизнь и развитие компании

Наибольшую долю дохода в 2018 году принесла компания ОАО «Ольса», так как с данной компанией осуществлялись тендерные перевозки.

Общий пробег для предприятий, которые вошли в группу А, за 2018 год представлен на рисунке 1.

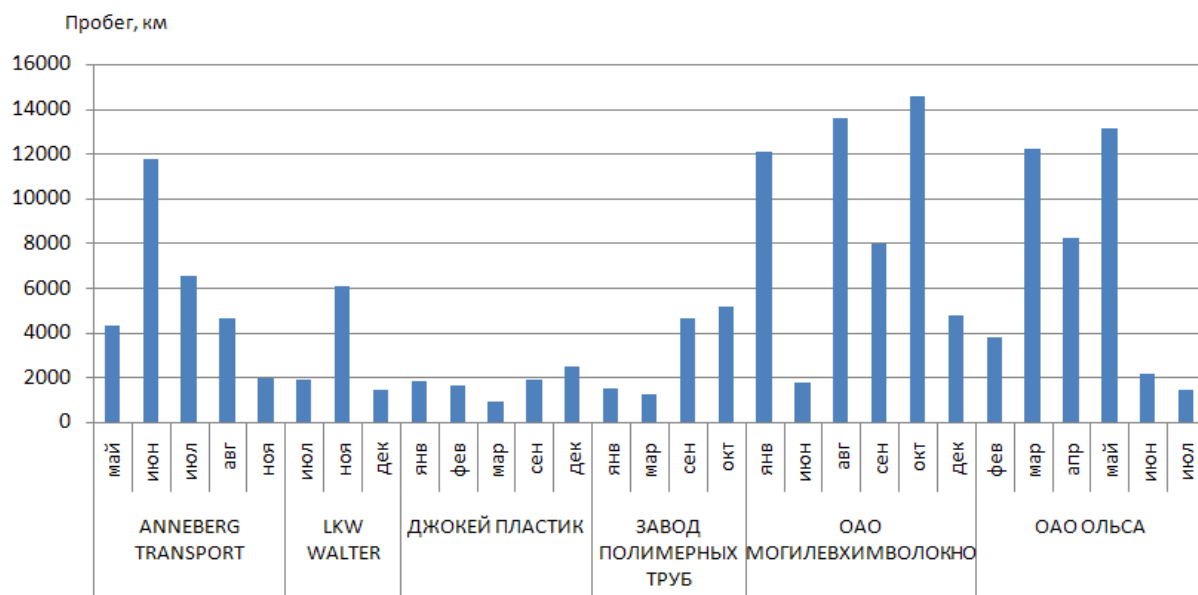


Рис. 1. Общий пробег международных перевозок грузов по предприятиям

Условно по пробегу данные предприятия можно разделить на 2 группы: предприятия, с общим пробегом до 20 000 км и предприятия, с общим пробегом свыше 20 000 км.

Представителями первой группы являются: ОАО «Могилевхимволокно», которое осуществляет регулярные перевозки грузов и приносит одну из наибольших долей доходов предприятия, ОАО «Ольса» и ANNEBERG TRANSPORT.

Данные предприятия входят в пятерку крупнейших по пробегу, значения которых находятся в диапазоне 25 000–55 000 км, являются одними из наиболее развитых предприятий в своих сферах и приносят стабильный доход предприятию ОАО «Автомобильный парк №3».

Во вторую группу предприятий входят: LKW WALTER (9 417 км), ООО «Джокей пластик» (8 696 км), Завод полимерных труб (12 548 км), которые осуществляют меньшее количество перевозок в сравнении с представителями первой группы и приносят доход 2–6% от общего объема.

Сформировав клиентскую базу, важно разработать стратегию по их удержанию, так как большая часть дохода приходит от грузоперевозок с данными клиентами.