

УДК 677.02

Галаванов Алан Владимирович
Научный руководитель: Драгун Николай Павлович
МОУ ВО «Белорусско-Российский университет»

Galavanov Alan
Scientific supervisor: Dragun Nikolay
Belarusian-Russian University

АНАЛИЗ СОСТОЯНИЯ И ТЕНДЕНЦИИ РАЗВИТИЯ ТРАНСПОРТНОЙ ОТРАСЛИ В РОССИЙСКОЙ ФЕДЕРАЦИИ

ANALYSIS OF THE STATE AND TENDENCIES OF TEXTILE PRODUCTION'S DEVELOPMENT IN THE REPUBLIC OF BELARUS

Аннотация. В статье представлены результаты анализа состояния транспортной отрасли Российской Федерации. Также были предложены мероприятия для успешного развития данной отрасли.

Ключевые слова: транспортная отрасль, Россия.

Abstract. The article presents the results of the analysis of the state of the transport industry of the Russian Federation. Events for the successful development of the industry were also proposed.

Keywords: transport industry, Russian.

Транспортную систему России можно охарактеризовать как развитую транспортную сеть, одной из наиболее обширных в мире, которая включает в себя 87 тыс. км железных дорог, более 745 тыс. км автомобильных дорог с твердым покрытием, свыше 600 тыс. км воздушных линий, 70 тыс. км магистральных нефте- и продуктопроводов, свыше 140 тыс. км магистральных газопроводов, 115 тыс. км речных судоходных путей и множество морских трасс. В ней занято свыше 3,2 млн человек, что составляет 4,6 % работающего населения.

Огромные пространства и суровый климат предопределили всепогодные виды наземного транспорта для России, которые имеют первостепенное значение - железнодорожный и трубопроводный. Основной объем грузовых работ приходится именно на них. Водный транспорт играет в России гораздо меньшую роль из-за короткого периода навигации. Роль автомобильного транспорта в общем грузообороте обусловлена крайне незначительными средними транспортными расстояниями (в пределах городов и пригородов, на открытых горных работах, на лесозаготовках в лесозаготовительных зонах и т. д.), хотя они перевозят больше грузов, чем половина фрахта. Важной особенностью транспортной системы России является ее тесная связь с производством.

Подавляющая часть пассажирооборота приходится на четыре вида транспорта: воздушный (30%), автобусный (29%), железнодорожный (29%) и столичный (9%). Тенденция последних лет - увеличение доли воздушного транспорта (увеличение почти в 3 раза по сравнению с 2000 годом) и уменьшение доли железнодорожного транспорта.

Транспортная система России имеет сложную структуру, она включает в себя несколько подсистем (железнодорожных, автомобильных, морских, речных, воздушных и трубопроводных), каждая из которых состоит из основных элементов: инфраструктуры, транспортных средств и управления. Транспортная система включает в себя транспортные узлы и коридоры, а также промышленный и общественный транспорт.

1) Железнодорожный транспорт. Железные дороги являются важнейшей составляющей транспортного и дорожного комплекса страны. Их длина равна 7 процентам всех железных дорог мира, но они обеспечивают 35 процентов мировых грузовых перевозок и 15 процентов пассажирских перевозок, производимых железнодорожниками в мире. Уровень грузопотоков на железных дорогах России в 4 раза выше, чем в США, в 10 раз выше, чем в Германии и во Франции. Железнодорожный транспорт является наиболее распространенным, поскольку он имеет много преимуществ. Он относительно свободно расположен по всей стране, надежен, не зависит от климатических условий, обеспечивает большие перевозки грузов и пассажиров при относительно низких показателях стоимости.

На железнодорожном транспорте 9 из 10 пассажиров перевозятся в городских перевозках, тогда как междугородние перевозки играют ведущую роль в пассажирских перевозках (более 2/3 общего пассажирооборота). Распределение пригородных перевозок зависит главным образом от их агрегации в крупных городах и городских агломерациях.

Междугородние пассажирские перевозки неравномерно распределены по железной дороге. Преобладающее положение занимают два направления: меридиональное от Москвы в Курском направлении и восточное, широтное от Москвы через Поволжье до Урала и Сибири.

2) Автомобильный транспорт. Этот вид транспорта является одним из самых быстрорастущих видов транспортной системы. Он отличается высокой маневренностью и обеспечивает внутрирегиональные и межрайонные перевозки грузов и пассажиров на средние и короткие расстояния. Его роль велика в осуществлении мультимодальных перевозок, а также в обслуживании, в основном, для коротких расстояний, промышленности, сельского хозяйства, торговли и строительства.

Общая протяженность автомобильных дорог страны составляет 945 тыс. км, в том числе с твердым покрытием - 748 тыс. км. Однако более 1/3 автомобильных дорог приходится на гравийное, щебеночное, шлаковое или булыжное покрытие низкого качества, которое не соответствует техническим параметрам и, как следствие, требует их частого ремонта.

Несмотря на сокращение грузоперевозок общественным транспортом в 2002–2009 годах на 46,2 процента, а автомобильным транспортом - на 42,3 процента, доля автомобильного транспорта остается высокой.

Автомобильный транспорт используется как для внутрирайонных перевозок, так и для доставки товаров между различными типами населенных пунктов. В структуре перевозимых товаров преобладают строительные материалы, зерно, лесные грузы и товары народного потребления.

В последнее время автомобильный транспорт увеличивает объем перевозимых грузов. Так, например, российское почтовое отделение попыталось перевести транспорт с железнодорожного на автомобильный транспорт, поскольку автомобильный транспорт в этом случае дешевле, удобнее и маневреннее, чем другие виды транспорта.

3) Трубопроводный транспорт. За последние 15–20 лет Россия стала крупнейшим производителем нефти и газа. Большая часть добываемого сырья вывозится за границу. Бюджет России напрямую привязан к мировым ценам на нефть и газ, и поэтому этот вид транспорта в нашей стране имеет большое значение, так как это наиболее выгодный способ транспортировки.

Преимуществом этого вида транспорта является также возможность функционирования в течение всего года, высокая производительность труда, минимальные потери при транспортировке, возможность прокладки трубопроводов на кратчайшие расстояния практически независимо от рельефа местности.

4) Воздушный транспорт. В транспортной системе России воздушный транспорт является одним из основных видов пассажирских перевозок. В своей основной работе перевозка пассажиров составляет 4/5, а грузовых и почтовых - 1/5. Использование воздушного транспорта дает большой выигрыш во времени (из-за высокой скорости самолета и от выравнивания траектории полета) по сравнению с другими видами транспорта на средних и особенно больших расстояниях.

Важную роль играет воздушный транспорт для обеспечения связи со слаборазвитыми регионами Сибири и Дальнего Востока, где он является практически единственным средством связи.

Роль транспорта в экономике России огромна. Транспорт оказывает комплексное влияние на экономическое развитие страны. При правильном понимании роли логистики государство успешно развивается в экономическом, политическом и социальном плане. И наоборот, недооценка стоимости транспортной системы неизбежно ведет к замедлению развития государства. Транспортная система должна постоянно развиваться в соответствии с адекватно растущими потребностями.

Народное хозяйство ежегодно терпит убытки из-за диспропорций в техническом оснащении различных видов транспорта, особенно между уровнем развития постоянных сооружений и подвижного состава, например, между пропускной способностью станций и количеством вагонных парков; пропускная способность линий и плотность движения транспортных единиц; протяженность автомобильных дорог и количество автомобилей до них.

Данные о грузообороте и объеме перевозок грузов по видам транспорта приведены в таблице 1.

Таблица 1

Грузооборот по видам транспорта (млрд. тонно-километров)

	Январь-декабрь 2016 г.	Январь-декабрь 2017 г.	Темп роста, %
Транспорт всех отраслей экономики	5230,4	5514,1	105,4
Транспорт отраслей Минтранса России	2741,3	2899,2	105,8
Железнодорожный общего пользования	2344,1	2493,0	106,4
Промышленный железнодорожный	32,50	34,58	106,4
Автомобильный	247,8	250,9	101,2
Морской	43,1	45,8	106,3
Внутренний водный	67,2	67,3	100,2
Воздушный	6,579	7,598	115,5
Трубопроводный	2489,1	2614,9	105,1

Примечание : разработано автором на основе источника [1]

Недооценка и хроническое отставание в логистике во многом связано с непониманием государственной важности как особой отрасли народного хозяйства. Транспортный фактор обязательно учитывается при размещении производства в конкретном регионе, он является одним из важнейших.

Динамика грузооборота транспорта представлена рисунке 1.

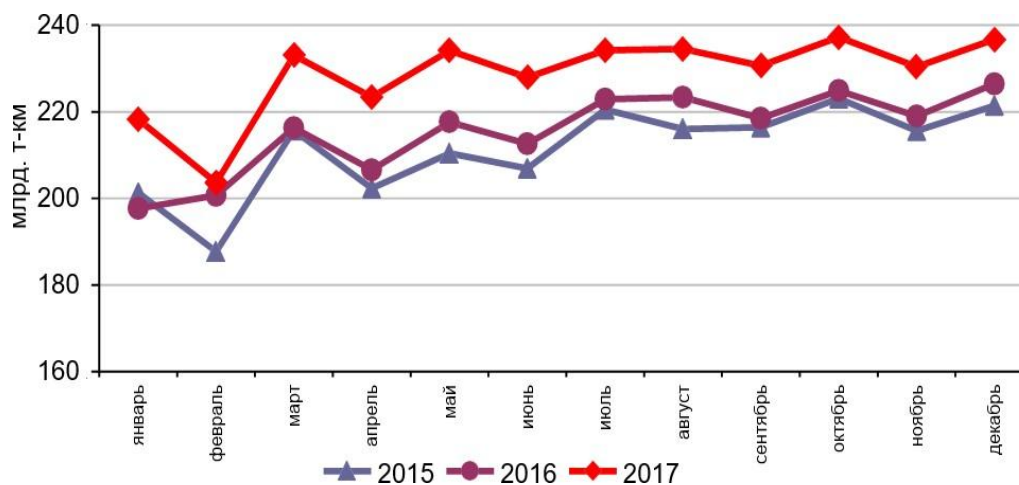


Рисунок 1 – Динамика грузооборота транспорта

Примечание: разработано автором на основе источника [1]

Транспортная система России является одной из самых длинных в мире, но ее существенным недостатком является ее радиальный характер, исторически сложившийся в результате политического развития страны как государства с сильной централизацией. Недостаточно выгодное расположение водных путей, сравнительная удаленность от населенных пунктов каменными залами (для строительства транспорта и автомобильных дорог). Динамика пассажиропотока видна на рисунке 2.

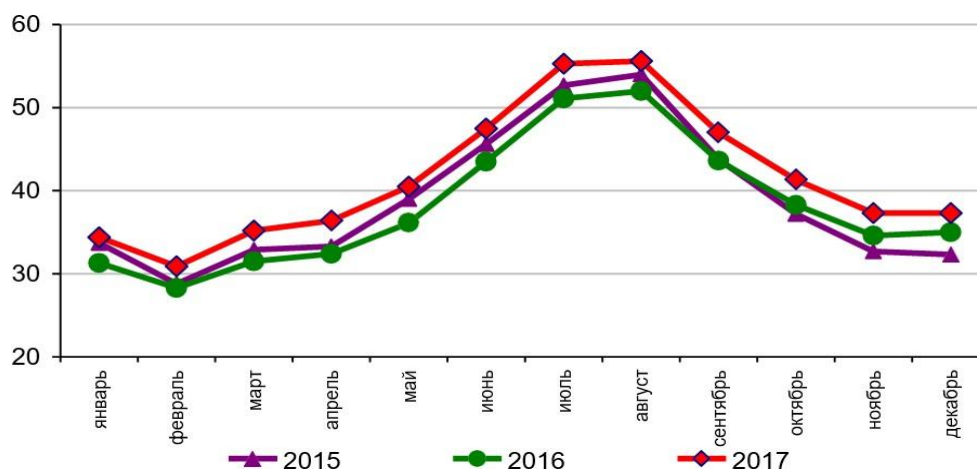


Рисунок 2 – Динамика объема перевозок пассажиров, млн человек
Примечание: разработано автором на основе работ [1]

Состояние транспортной отрасли тесно взаимосвязано с ситуацией в других отраслях - например, динамика производства грузовых отраслей значительно влияет на динамику грузоперевозок - и с макроэкономическими событиями.

Например, введение санкций против России в 2014 году отразилось на рынке транспортных услуг, а из-за продовольственного эмбарго особенно сильно пострадал рынок рефрижераторных перевозок продуктов питания из европейских стран. В то же время объем перевозок в страны Таможенного союза и Азии значительно увеличился. В новых условиях транспортные компании были вынуждены оптимизировать транспортные и логистические расходы.

Структура транспортных и логистических потоков изменилась - в некоторых областях стало выгоднее использовать автомобильный транспорт вместо железнодорожного, в других - морской транспорт вместо воздушного. В 2017 году интенсификация экспорта угля определила динамику погрузки на железнодорожном транспорте. Рост экспорта угля и зерна в 2017 году положительно сказался на динамике перевалки сухогруза в России.

Список использованной литературы

1. Транспорт Российской Федерации, 2020 // Федеральная служба государственной статистики [Электронный ресурс]. – Режим доступа: http://old.gks.ru/wps/wcm/connect/rosstat_main/rosstat/ru/statistics/enterprise/transport/ – Дата доступа: 15.03.2020.