

Можно сделать вывод о том, что хоть скандинавская система страхования считается наиболее прогрессивной, немецкая система так же постоянно развивается. Становясь более совершенной, она старается делать упор на сохранение социальных гарантий для всех слоёв населения, не забывая при этом про творческих людей, не приносящих пользу экономике напрямую, а также про интересы промышленности.

Список литературы:

1. Индекс человеческого развития в России и за рубежом/ Сазонова Е.А., Борисова В.Л., Крамлих О.Ю.// В сборнике: Стратегирование регионального развития в новых экономических реалиях. Материалы Всероссийского экономического онлайн-форума с международным участием, приуроченного к празднованию 55-летия Липецкого филиала Финуниверситета. Под общей редакцией О.Ю. Смысловой. Тамбов, 2021. – С. 212-218.

2. Борисов С. Германия и её экономика // Экономика и жизнь, 2015 – №47 – 42-45 с.

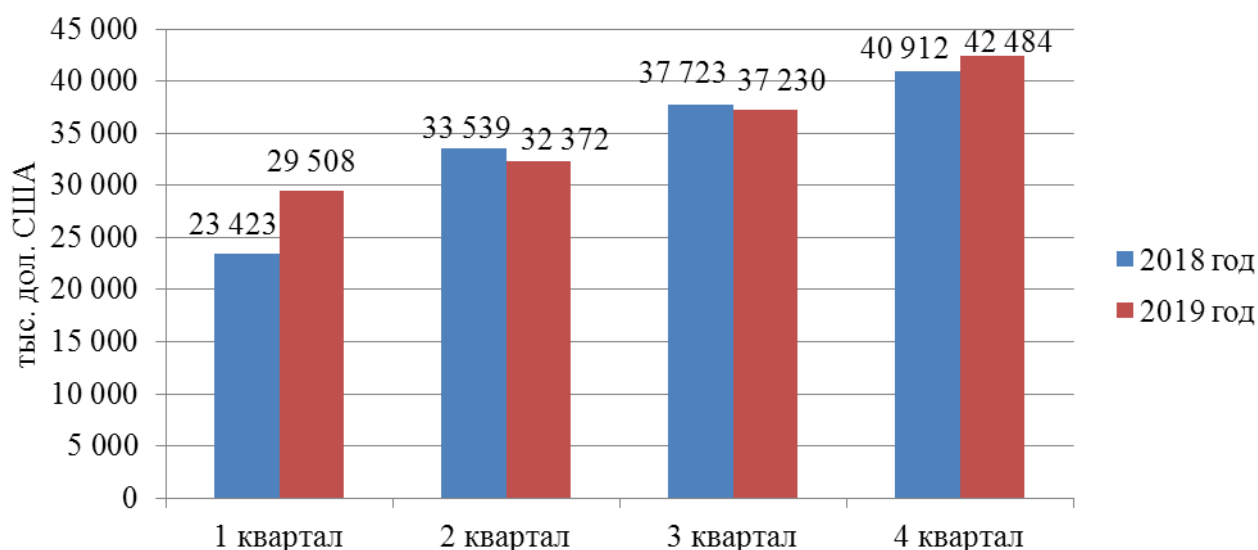
3. Крамлих О.Ю., Сазонова Е.А. Мировые тенденции в области цифровизации экономики // В сборнике: Энергетика, информатика, инновации - 2019. Сборник трудов IX Международной научно-технической конференции. В 2-х томах. 2019. С. 130-132.

*Т.А. Бородич, ст. препод., Л.А. Шак, студ.  
(МОУВО «БРУ», г. Могилёв, Республика Беларусь)*

## СОВЕРШЕНСТВОВАНИЕ СИСТЕМЫ РАСПРЕДЕЛЕНИЯ ПРОДУКЦИИ ПРОМЫШЛЕННОГО ПРЕДПРИЯТИЯ

Главная цель функционирования распределительной системы – обеспечение потребителей товарами высокого качества с минимальными издержками и в кратчайший срок в соответствии со стандартом обслуживания потребителей [1].

ОАО «Могилевлифтмаш» является одним из ведущих предприятий отечественного машиностроения. Это единственное предприятие в Беларуси, которое занимается производством грузовых и пассажирских лифтов, а также выпускает широкую гамму лифтового оборудования. Продукция завода известна далеко за пределами Беларуси и успешно конкурирует с зарубежными аналогами на просторах СНГ.



Анализ основных показателей финансовой деятельности ОАО «Могилёвлифтмаш» можно сделать следующие выводы: себестоимость реализованной продукции, работ и услуг составила 352 180 тыс.р., данный показатель по срав-

нению с 2018 годом увеличился на 147,5 %. В 2019 году темпы роста себестоимости ниже темпов роста выручки от реализации, что положительно сказывается на финансовых результатах ОАО «Могилёвлифтмаш».

За январь–декабрь 2019 года объем производства промышленной продукции без налогов из выручки в фактических ценах составил 435 599 тыс. р., темп роста 110,0 % к аналогичному периоду прошлого года. Продукция промышленности в ценах базисного года составила 101,5 % к аналогичному периоду 2018 года.

Динамика экспорта продукции в разрезе кварталов представлена на рисунке 1.

Динамика объема внешнеэкономической деятельности в 2018–2019 гг. представлена в таблице 1.

Таблица 1 – Динамика внешнеэкономической деятельности

Период	Экспорт товаров		
	2019 год	2018 год	темп роста, %
январь	8 863,7	6 637	133,6
февраль	9 698,3	7 254	133,7
март	10 945,5	9 532	114,8
I квартал	29 507,7	23 423	126,0
апрель	10 213,4	10 806	94,5
май	11 527,4	10 909	105,7
июнь	10 631,3	11 825	89,9
II квартал	32 372,1	33 539	96,5
I полугодие	61 879,8	56 963	108,6
июль	9 707,6	11 367	85,4
август	13 629,3	12 357	110,3
сентябрь	13 893,0	13 999	99,2
III квартал	37 230,0	37 723	98,7
октябрь	14 987,7	13 467	111,3
ноябрь	14 367,6	13 902	103,4
декабрь	13 128,6	13 543	96,9
IV квартал	42 483,9	40 912	103,8
год	141 593,7	135 597	104,4

Как следует из таблицы 1, объем экспорта товаров составил 141 593,7 тыс. долл. США или 104,4% к аналогичному периоду прошлого года. Соотношение экспорта товаров и объема промышленного производства составило 68,0 %.

Рост экспорта продукции указывает на повышение эффективности системы распределения продукции за пределами республики.

Как следует из рисунка 1, рост объемов экспорта в 2018–2019 годах наблюдается в 3–4 кварталах, что во многом обусловлено спецификой реализации основной продукции предприятия – лифтов.

В 2019 году рост объемов экспорта приходится на 1 и 4 кварталы относительно 2018 года, а снижение – на 2–3 кварталы. Совокупный рост экспорта в 2019 году составил 5 996 тыс. долларов США.

На территории Российской Федерации ОАО «Могилевлифтмаш», в большей степени, работает через свою товаропроводящую сеть (дилеры, совместные предприятия, сборочные производства), за каждым из которых закреплены определенные регионы.

Предприятие имеет большой опыт по производству потребительских товаров и насыщению рынков сбыта в Республике Беларусь, Российской Федерации, Литвы, Латвии и Украины, имея для этого специализированное оборудование, подготовленные кадры, производственные и складские площадки, а также сложившиеся рынки сбыта. Производственные мощности предприятия позволяют полностью обеспечить потребность в товарах, как на территории Республики Беларусь, так и за ее пределами.

Все организации, участвующие в работе ТПС, имеют огромный опыт работы с данным видом продукции, используют современные методы работы на рынке, проводят маркетинговые мероприятия, а также владеют динамическими характеристиками рынка. Товаропроводящую сеть ОАО «Могилевлифтмаш» потребительских товаров можно представить на рисунке 2.

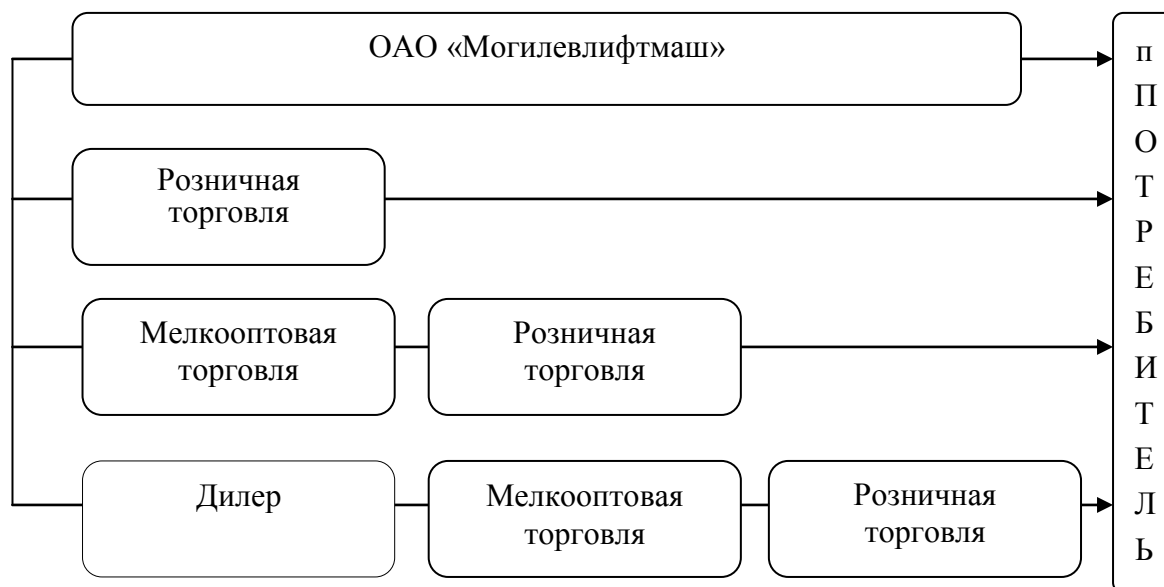


Рисунок 2 – Товаропроводящая сеть ОАО «Могилевлифтмаш» потребительских товаров

Проведенное исследование эффективности распределительной логистической деятельности ОАО «Могилевлифтмаш» выявило ряд проблем, связанных с

падением объемов реализации лифтов на внешнем рынке, одной из предпосылок которого является неэффективная система транспортировки продукции. [2]

Для повышения ее эффективности предлагается организация поставок лифтов в Северо–Западный регион Российской Федерации с обратной загрузкой грузов от ООО «Европейские Инновационные Технологии», г. Санкт Петербург для ОАО «Могилевлифтмаш», при этом объем реализации (работ, услуг) увеличится на 175,9 тыс. р., коэффициент использования пробега – на 0,47.

Тем самым можно сказать, что применение рейсов с обратной загрузкой на постоянной основе будет положительно сказываться на показателе коэффициенте использования пробега и способствовать сокращению затрат на доставку продукции в Северо–Западный регион Российской Федерации.

В заключении следует отметить, что эффективное управление распределительной деятельностью возможно только в условиях увеличения объемов реализуемой предприятием продукции на рынке; разработки стратегии маркетинга и плана рекламных мероприятий предприятия; повышения конкурентных преимуществ качества продукции и сервиса обслуживания: проведения исследований удовлетворенности покупателей; изучения отношения потребителя к продукции.

Таким образом, использование вышеперечисленных мероприятий позволит повысить эффективность распределительной системы ОАО «Могилевлифтмаш».

#### Литература

1. Аникин, Б. А., Тяпухин, А.П. Коммерческая логистика : учебник / – Издательство “Прспект”, 2018, – 377с.
2. Чеботарёв, А. А. Логистика и менеджмент товародвижения / А.А. Чеботарёв, Д.А. Чеботарёв. - М.: Экономика, 2015. - 400 с.

*С.Н. Гнатюк, к.э.н., доцент  
(Могилевский государственный университет им. А.А. Кулешова,  
Могилев, Республика Беларусь)*

## **РОЛЬ НАУЧНО-ТЕХНИЧЕСКОГО ПОТЕНЦИАЛА В ОБЕСПЕЧЕНИИ УСТОЙЧИВОГО РАЗВИТИЯ ЭКОНОМИКИ**

В современных условиях устойчивое развитие экономики возможно только посредством непрерывного и эффективного использования результатов научных исследований (НИР), воплощаемых в инновации. Инновационная модель развития экономики является наиболее приемлемой в условиях обострения конкуренции, процессов глобализации.

В развитии научно-технического потенциала Беларуси, под которым понимаются возможности, ресурсы, условия для проведения НИР, наблюдаются серьезные проблемы. К экономическим причинам существующих проблем, на наш взгляд, можно отнести:

- недостаток собственных финансовых ресурсов;
- высокая стоимость инноваций;
- высокий экономический риск;
- длительные сроки окупаемости инноваций