

МЕЖГОСУДАРСТВЕННОЕ ОБРАЗОВАТЕЛЬНОЕ УЧРЕЖДЕНИЕ  
ВЫСШЕГО ОБРАЗОВАНИЯ  
«БЕЛОРУССКО-РОССИЙСКИЙ УНИВЕРСИТЕТ»

Кафедра «Гуманитарные дисциплины»

# ИСТОРИЯ БЕЛОРУССКОЙ ГОСУДАРСТВЕННОСТИ

*Методические рекомендации к практическим занятиям  
для студентов всех специальностей  
очной и заочной форм обучения*



Могилев 2022

УДК 94(476)321  
ББК 63.3(4Бел):66  
И90

Рекомендовано к изданию  
учебно-методическим отделом  
Белорусско-Российского университета

Одобрено кафедрой «Гуманитарные дисциплины» «10» ноября 2022 г.,  
протокол № 4

Составитель ст. преподаватель В. В. Артёмчик

Рецензент канд. ист. наук, доц. А. С. Мельникова

Представлены материалы к практическим занятиям по истории белорусской государственности для студентов, обучающихся по всем специальностям очной и заочной форм обучения.

Учебно-методическое издание

## ИСТОРИЯ БЕЛОРУССКОЙ ГОСУДАРСТВЕННОСТИ

Ответственный за выпуск	Н. Н. Рытова
Корректор	Т. А. Рыжикова
Компьютерная верстка	Н. П. Полевничая

Подписано в печать . Формат 60×84/16. Бумага офсетная. Гарнитура Таймс.  
Печать трафаретная. Усл. печ. л. . Уч.-изд. л. . Тираж 26 экз. Заказ

Издатель и полиграфическое исполнение:  
Межгосударственное образовательное учреждение высшего образования  
«Белорусско-Российский университет»  
Свидетельство о государственной регистрации издателя,  
изготовителя, распространителя печатных изданий  
№ 1/156 от 07.03.2019,  
Пр-т Мира, 43, 212022 г. Могилев.

© Белорусско-Российский  
университет, 2022

## Содержание

1 Великое княжество Литовское, Русское, Жемойтское (ВКЛ) – полиэтническое феодальное государство Восточной Европы .....	4
2 Беларусь в составе Российской империи.....	7
3 Национально-государственное строительство в XX веке .....	11
4 Великая Отечественная война – ключевое событие новейшей истории.....	19
5 Этапы развития независимой Республики Беларусь.....	23
6 Президент Республики Беларусь.....	26
7 Политические партии и общественные объединения.....	31
8 Этногенез белорусов и происхождение названия «Беларусь».....	38
9 Социально-экономическая модель современной Беларуси.....	41
Список литературы.....	43

## **1 Великое княжество Литовское, Русское, Жемойтское (ВКЛ) – полиэтничное феодальное государство Восточной Европы**

При изучении темы целесообразно обратить внимание на следующие теоретические аспекты: причины и основные концепции возникновения ВКЛ, расширение территории ВКЛ, объединение белорусских земель в составе ВКЛ, борьба за объединение Руси, отношения с Орденом и Золотой Ордой, роль белорусских земель в ВКЛ, Кревская уния и вестернизация социально-политических институтов, Магдебургское право, правовое и политическое значение Люблинской унии, положение белорусских земель в составе Речи Посполитой, полонизация как фактор политической, культурной и общественной жизни, «шляхетская демократия» и её влияние на развитие государства, отношения с соседями и ослабление Речи Посполитой.

### **Причины образования ВКЛ:**

- защита от угрозы со стороны ордена крестоносцев и Орды;
- укрепление экономических связей, преодоление натурального хозяйства;
- для укрепления феодальной собственности на землю и закрепощения крестьян требовалось остановить бегство крестьян от феодалов;
- становление государственности у балтов (Миндовг – первый князь ВКЛ);
- память славян о былом единстве Руси (договорной характер присоединения к ВКЛ части древнерусских княжеств на территории Восточной Беларуси (земли прислушивающиеся) и включение ВКЛ в борьбу за объединение Руси).

### **Основные концепции возникновения ВКЛ.**

Концепция «литовского завоевания» (В. Пашуто, Э. Гудавичюс) – ВКЛ образовалось в результате завоевания балтами западнорусских земель (династия балтского происхождения).

«Белорусская» концепция (В. Ластовский, Н. Ермолович) – западнорусские (белорусские земли) составили культурную, экономическую и политическую основу ВКЛ.

Концепция полиэтничного государства (А. Кравцевич, В. Носевич) – и балты, и славяне причастны к образованию ВКЛ (балтская династия славянизировалась, после Кревской унии балтская знать, принявшая католичество, получила привилегии, за которые начала борьбу и православная знать, но при этом языком делопроизводства был восточнославянский язык).

**Новгородок (Новогрудок)** – столица ВКЛ с 1240-х до 1323 г.

**Вильно** – столица ВКЛ с 1323 г. (столица перенесена по приказу Великого князя Гедемина).

При Гедемине (XIV в.) в состав ВКЛ вошла большая часть современных белорусских земель.

**Кревская уния (1385)** – династическая уния ВКЛ и Польши.

### **Причины Кревской унии.**

1 Угроза суверенитету Польши со стороны Священной Римской империи германской нации и немецкого ордена крестоносцев в Прибалтике. Польша должна была в результате династического брака перейти во владения австрийских Габсбургов, принцесса Ядвига – единственная наследница польского престола, с самого детства воспитывалась при Австрийском дворе и должна была стать женой Вильгельма Австрийского.

2 Династическая война в ВКЛ между Ягайло Ольгердовичем и его дядей Кейстутом Гедеминовичем и Витовтом Кейстутовичем. Чтобы укрепить Польское королевство, малопольская знать начала искать возможность союза с Ягайло.

3 ВКЛ необходим был союзник для борьбы с крестоносцами – союзником Габсбургов. Великое княжество Московское предложило Ягайло стать вассалом Великого князя Московского, а Польша предложила стать польским королем и превратить ВКЛ в вассала Польши.

4 Стремление католичества к захвату новых земель на востоке в союзе с польскими феодалами (папа римский не выделил возникшие в ВКЛ бискупства в самостоятельную духовную единицу с прямым подчинением Риму, а включил их в состав польской Гнезненской церковной провинции с подчинением польскому духовенству).

### **Последствия Кревской унии.**

1 Сохранена и укреплена польская государственность. Остановлено онемечивание Польши.

2 Создан политический союз, ликвидировавший угрозу со стороны крестоносцев. Орден крестоносцев в Прибалтике потерял смысл своего существования, т. к. функцию ликвидации православия взяло на себя Польское государство, перетянув на себя симпатии Рима.

3 ВКЛ попало в вассальную зависимость от Польши. Созданы условия для проникновения католичества, которое несло социальный раскол между балтской (католической) и славянской (православной) знатью и создавало условия для ополчения в будущем.

4 Укрепились экономические и культурные связи с католической Европой, что привело к вестернизации политических институтов, созданию первых в Европе актов конституционного характера (статуты ВКЛ на старобелорусском языке), распространению магдебургского права, школьно-университетской системы образования, появлению таких деятелей как Франциск Скорина, Сымон Будный, Никола Гусовский, которые являются как белорусскими, так и общеевропейскими культурными деятелями.

**Люблинская уния (1569)** – государственная уния ВКЛ и Польши.

### **Причины Люблинской унии.**

ВКЛ и Польша с 1385 г. объединены династической унией, что привело к сближению их политических систем, укрепило экономические и культурные связи.

Польская шляхта стремилась к укреплению своего положения и роли Польского королевства в Восточной Европе. Последний король из династии

Ягеллонов не имел детей, и после его смерти династическая уния ВКЛ и Польши завершилась, Польша после этого не могла претендовать на доминирование в регионе.

Противоречия в ВКЛ между магнатами и средней шляхтой: магнаты доминировали в политической системе ВКЛ, а средняя шляхта выступала за равенство прав шляхты по примеру Польши.

Тяжелое внешнеполитическое положение ВКЛ в Ливонской войне (1558–1583).

#### **Последствия Люблинской унии.**

1 Создано федеративное государство Польши и ВКЛ.

2 Территория Южной Руси от ВКЛ была отторгнута в состав Польши.

3 Распространяются «золотые шляхетские вольности», формируется новая общность «народ шляхетский», происходит полонизация балтской и восточнославянской (русинской) шляхты ВКЛ (в 1697 г. старобелорусский язык в делопроизводстве ВКЛ заменен польским).

Несмотря на сохранение автономии ВКЛ постепенно превращалась в «Польшу».

#### **Отношения Речи Посполитой с Царством Московским.**

Присоединив ВКЛ Польша включилась в борьбу за земли Руси, став одним из субъектов «смутного времени» в Царстве Московском (1598–1613 гг. – переход от династии Рюриковичей к династии Романовых). Обещав расширения прав феодального сословия, Польша попыталась посадить на российский престол Лжедмитрия I (1605), Лжедмитрия II (1608), а в 1610 г. перешла к открытой интервенции, провозгласив царём московским сына польского короля Жигимонта Вызы, будущего короля Польши Владислава IV. 1612 г. – освобождение Москвы от войск Речи Посполитой народным ополчением под руководством Кузьмы Минина и Дмитрия Пожарского. 1613 г. – воцарение династии Романовых.

Результатом национальных, религиозных и социально-классовых противоречий в Речи Посполитой стала казацко-крестьянская война 1648–1651 гг. под предводительством гетмана казачьего войска Богдана Хмельницкого, который призвал «народ русский» восстать против Польши и католичества и создать самостоятельное государство. Восстание перекинулось на ВКЛ, где его поддержали крестьяне и мещане. В 1651 г. восстание в ВКЛ подавлено. В 1654–1667 гг. Царство Московское вступает в войну с Речью Посполитой на стороне казаков. Война закончилась в 1667 г. Андросовским перемирием – Россия получила земли смоленские, черниговские, Киев и Левобережную Украину, Речь Посполитая вернула белорусское Подвинье.

По мере нарастания политического кризиса в Речи Посполитой и дисфункции органов государственного управления, превращения «шляхетской республики» в магнатскую анархию Польша втягивалась в конфликты с соседями, которые на её территории воевали друг с другом за доминирование в Европе (Северная война (1700–1721)).

## 2 Беларусь в составе Российской империи

При изучении темы целесообразно обратить внимание на следующие теоретические аспекты: разделы Речи Посполитой, русификация и деполонизация, вопрос государственности в общественно-политической жизни Беларуси первой половины XIX в., восстания 1830–1831 и 1863–1864 гг. на территории Беларуси, экономическое развитие белорусских земель, западнорусизм и краёвость, формирование белорусской национальной идеи, журнал «Гомон» и деятельность белорусских народников, революционные события 1905–1907 гг. в Беларуси, «Наша ніва» и белорусская национальная идея в начале XX в.

Российская империя воспринимала воссоединение территории белорусских губерний с Россией как исторический акт завершения борьбы за объединение Руси, но учитывала то, что существенная часть военно-служилого сословия, на которое опирался царизм в России, полонизирована, а доминирующая конфессия – католичество. Соответственно, для российской администрации и православного населения белорусских губерний первоочередными задачами были укрепление позиций православно-русских основ в этом крае. До шляхетского восстания в 1830–1831 гг. российская администрация пыталась найти поддержку среди местных помещиков, сохранив католичество и польский язык образования на этой территории и параллельно проводя политику восстановления прав православного населения. После восстания началось активное наступление на позиции «польщизны»: возобновился «разбор шляхты», польский язык в системе образования заменен на русский, закрыт Виленский университет как рассадник идей восстановления Речи Посполитой, Полоцкий церковный собор (1839) провозгласил возвращение униатов в православие из-под власти папы римского, началось активное изучение народного языка («Словарь белорусского наречия» И. Носовича), быта местного населения, текстов периода ВКЛ, что стало одной из предпосылок формирования белорусского национального самосознания.

**Вопрос государственности в политической жизни Беларуси в первой половине XIX в.** прямо или косвенно проявился в общественно-политических процессах того периода. В этот период между собой боролись идеи русского единства, восстановления Речи Посполитой, восстановления ВКЛ. Ещё накануне войны 1812 г. император Франции Наполеон Бонапарт, чтобы получить поддержку дворянства Западного края Российской империи, провозгласил восстановление ВКЛ и присоединения его к Польскому государству (Великому герцогству Варшавскому) под протекторатом Франции. С другой стороны, по поручению российского императора Александра I Михал Клеофас Огинский разработал проект восстановления автономии ВКЛ в составе России. Огинский предложил воссоздать Великое княжество Литовское со столицей в Вильно на основе Гродненской, Виленской, Витебской, Волынской, Киевской, Минской, Могилевской, Подольской губерний под управлением особого императорского наместника. Предполагалось для управления ВКЛ создать Литовскую канцелярию (в Санкт-Петербурге) и Административный совет (в Вильно), признать Статут ВКЛ 1588 г. основой гражданского законодательства ВКЛ, а польский

язык – языком судопроизводства; создать Верховный трибунал в качестве высшей судебной инстанции в ВКЛ; все должности в ВКЛ должны занимать только местными уроженцами. Однако в начале 1812 г. император Александр I отказался от идеи осуществления этого проекта.

Идеи государственности нашли отражение в программах тайных обществ, которые создавались представителями привилегированных сословий края (Общество филوماتов (1817), Общество филаретов (1820)), которые предполагали буржуазные преобразования, но в ходе возрождения Речи Посполитой. С другой стороны, дворянское движение декабристов (Северное общество, подготовившее в 1821 г. в Минске первый проект российской конституции) также не видело каких-то идей белорусской государственности. Члены Патриотического общества (1821) приняли участие в подготовке восстания декабристов совместно с Южным обществом на условиях присоединения Западной Беларуси и Литвы к Польше. «Союз свободных братьев» («Братский союз литовской молодёжи» (1846–1849)), включавший гимназистов, офицеров Вильно, Минска, Гродно, Лиды, выступал за подготовку восстания за независимость Речи Посполитой. Таким образом, для общественно-политического движения в Беларуси в первой половине XIX в. было характерно соединение литературно-просветительской деятельности первых тайных кружков с политической борьбой и подготовки революционных выступлений членами кружков 40-х–50-х гг., при этом белорусская национально-государственная идея в общественном движении этого времени отсутствует.

**Шляхетские восстания 1830–1831 и 1863–1864 гг.** Несмотря на то, что в этих восстаниях присутствовали прогрессивные буржуазно-демократические идеи, они не являлись проявлением белорусского национально-освободительного движения.

**Общие черты восстаний:** восстановление Речи Посполитой; главное политическое руководство восстания в Польше; не имели массовой поддержки в крестьянской среде; потерпели поражение.

**Отличительные черты восстания 1863–1864 гг. – «красные»** (революционеры-демократы) выступили за крестьянскую революцию и начали издание «Мужицкой правды» – первой революционно-демократической нелегальной газеты на белорусском языке.

**Экономическое развитие белорусских земель в XIX–XX вв.** характеризовалось переходом к капитализму, который в сфере общественных отношений вел к росту роли народных масс в общественно-политической жизни, становлению наций и национальной государственности как таковой.

**Капитализм** – общественный строй, основанный на частной собственности на средства производства и эксплуатации наемного труда в целях получения прибыли.

**Промышленный переворот** – переход от ручного труда к машинному, от мануфактуры к фабрике (начался в Беларуси в 20-30-е гг. XIX в), содействовал формированию классов капиталистического общества – буржуазии и пролетариата.



**Буржуазия** – социальный класс, обладающий собственностью на средства производства и использующий наемную рабочую силу для производства продукции на рынок.

**Пролетариат** – социальный класс, не обладающий собственностью на средства производства и продающий свою рабочую силу.

Значимым фактором экономического развития того периода, создавшим экономические условия для формирования белорусского движения и белорусского самосознания стала отмена крепостного права (1861). Реформа максимально стремилась соблюсти интересы помещиков, являвшихся основой сословно-самодержавного строя России: большинство земель – помещичьи (прусская модель развития капитализма в сельском хозяйстве); до 80-х гг. сохранился отработочный тип эксплуатации (барщина), высокие выкупные платежи в пользу помещиков привели к тому, что на рубеже XIX–XX вв. около 60 % – крестьянская беднота и только около 10 % – зажиточные крестьяне (фермеры).

#### **Особенности развития капитализма в Беларуси:**

- многоукладность экономики (сосуществование ремесленных мастерских, мануфактур, фабрик и заводов). 85 % предприятий ремесленного и мануфактурного типа, большинство предприятий находятся в местечках и поместьях;

- ориентация промышленности на местное сырье (лидирует винокурение и деревообработка, медленно развивается тяжёлая промышленность);

- существенная роль российского и иностранного капиталов в создании крупных предприятий монополистического типа;

- активная интеграция в общероссийский рынок.

Особенности социально-экономического развития объективно создавали условия для формирования и развития революционно-демократического движения, одним из направлений которого явилось белорусское национально-освободительное движение за права трудящихся, объединившее идеи социального и национального освобождения белорусского народа, которые после Октябрьской социалистической революции 1917 г. приведут к созданию белорусской национальной государственности по форме и интернациональной по своему содержанию.

**Западнорусизм** – система взглядов, утверждающая идеи культурного и политического единства русского народа (белорусов, великороссов и малороссов) в борьбе с польско-католическим влиянием. Существенную роль в формировании данной идеологии сыграли: Михаил Коялович (1828–1891) – белорусский и русский этнограф, историк, публицист; Евфимий Карский (1861–1931) – основоположник белорусоведения (1903).

**Краёвость** – политическая идеология, связанная с «литвинским» патриотизмом времён Речи Посполитой, выступавшим за административно-территориальную автономию белорусских и литовских губерний с парламентом в Вильно. С идеологией краёвости связан проект Балтийско-Черноморского союза (Соединённых штатов Беларуси, Литвы, Латвии и Украины), предложенный Антоном Луцкевичем в 1916 г., однако Германская империя, контролировавшая в то время Западную Беларусь, не поддержала его.

**Журнал «Гомон» и деятельность белорусских народников.** Группа «Гомон» существовала в 1880-е гг. – белорусская фракция «Народной воли» – террористического крыла народнического движения в России, выступавшего за построение общинного социализма; считали своим духовным вдохновителем Игната Гриневицкого, впервые обосновали существование самостоятельного белорусского этноса, рассматривали возможность самоопределения белорусов. Цель деятельности – автономная Беларусь в составе социалистической федеративной России. Издавали журнал «Гомон» (1884 г., вышло два номера), который распространяли среди белорусских студентов в Петербурге и Москве.

**Революционные события 1905–1907 гг. в Беларуси.** Буржуазная революция – тип социальной революции, направленный на ликвидацию пережитков феодального строя, утверждение политической власти буржуазии и создание условий для развития капитализма (буржуазные революции в России: 1905–1907 гг., Февральская 1917 г.). Поводом для революции стал расстрел 9 января 1905 г. в Петербурге массового мирного шествия рабочих к царю с петицией об улучшении своего положения (Кровавое воскресенье). На территории Беларуси январские политические стачки охватили 25 городов и местечек (33 тыс. рабочих), прошло 22 демонстрации, 44 массовых собрания. В апреле-мае политические забастовки охватили 56 городов и местечек (100 тыс. человек). Прошло 53 крестьянских выступлений. Партия социалистов-революционеров и Белорусская социальная громада провели в Минске крестьянский съезд, создан Белорусский крестьянский союз. В июне 1905 г. прошло 175 крестьянских выступлений. Осенью 1905 г. революцию в Беларуси поддержали железнодорожные рабочие, в декабре 1905 г. – армия (солдатские волнения в Витебске, Могилеве, Гродно, Бобруйске, Бресте) – пик революции. 17 октября провозглашен царский Манифест, провозглашавший политические свободы и создание Думы как представительного законодательного органа власти. 18 октября около 20 тыс. рабочих Минска вышли на демонстрацию с красными флагами, минский губернатор Павел Курлов подавил выступление рабочих. Жертвами пальбы стали, по современным оценкам, от 60 до 100 человек (в официальном списке 51 фамилия). Революция продолжалась волнообразно и закончилась в 1907 г. Революция 1905–1907 гг. потерпела поражение, т. к. главные цели – свержение самодержавия и решение проблемы крестьянского малоземелья не были достигнуты.

**«Наша нiва» и белорусская национальная идея в начале XX в.** Национальная идея – представления, в которых народ выражает понимание себя как общности и смысл своего исторического существования. На рубеже XIX–XX вв. идеологи белорусского национального движения (Ф. Богушевич, К. Каганец, А. Луцкевич, И. Луцкевич, А. Пашкевич, Я. Колас, Я. Купала, Д. Жилунович, А. Червяков) увязали борьбу за социально-экономические, гражданские, политические права трудящихся белорусских губерний с национально-культурным движением (созданием нового белорусского литературного языка на основе разговорного языка, утверждении идей национальной самобытности среди народных масс). Особую роль в этом процессе принадлежит газете «Наша Нiва» (1906–1915, г. Вильно) – первая легальная белорусская газета, рупор

белорусского национального движения. Газета была основана братьями Луцкевичами, А. Пашкевич и др. Газета рассказывала о деятельности Государственной думы, органов местного самоуправления, жизни крестьян и рабочих, исторических и культурных ценностях, публиковала литературные произведения.

### **3 Национально-государственное строительство в XX веке**

При изучении темы целесообразно обратить внимание на следующие теоретические аспекты: Первая мировая война на белорусских землях, активизация национального движения в годы Первой мировой войны, революции 1917 г. и белорусский вопрос, всебелорусский съезд 1917 г., провозглашение Белорусской Народной Республики, Белнацком и его роль в создании Социалистической Советской Республики Белоруссия (ССРБ), Литовско-Белорусская Советская Социалистическая Республика (ЛитБел ССР), польско-советская война и второе провозглашение ССРБ, подписание Рижского мирного договора и его последствия для белорусской государственности, формирование Союза Советских Социалистических Республик (СССР), реализация национально-государственной модели развития, создание индустриально-аграрной республики, формирование границ и административно-территориальное устройство Белорусской Советской Социалистической Республики в 1919–1939 гг., противоречия развития социально-культурной сферы в 1930-е гг. в БССР, достижения и трагедии советской эпохи. БССР – страна-учредительница Организации Объединенных Наций, попытки демократизации общественно-политической жизни во второй половине 1950-х – первой половине 1960-х гг., нарастание застойных явлений в 1970-е – первой половине 1980-х гг., общественно-политические процессы в БССР на рубеже 80–90-х гг. XX в.

**Первая мировая война на белорусских землях.** Обострение противоречий между блоками капиталистических государств – Тройственным союзом (Германией, Австро-Венгрией и Италией) и Антантой (Англия, Франция и Россия) – за колонии, рынки сбыта товаров, источники сырья и сферы влияния привело к Первой мировой войне (1914–1918). На всей территории белорусских губерний с началом войны было введено военное положение. В Барановичах, потом в Могилеве находилась Ставка Верховного главнокомандующего русской армией, в Минске – штаб Западного фронта, вся полнота власти в Беларуси в годы Первой мировой войны находилась в руках военного командования. К 1916 г. Германия оккупировала 1/4 часть Беларуси, где проживало почти 2 млн человек. Западная территория была включена в состав так называемой «земли Обер-ост». Действовала жесткая система налогов, принудительных работ, штрафов, реквизиций. Население в возрасте от 16 до 60 лет платило подушную подать. Оборудование промышленных предприятий, трудоспособное население, сельскохозяйственные продукты, скот, лесные богатства Беловежской пуши вывозились в Германию. Немецкие власти планировали

колонизировать и германизировать местное население путем переселения сюда немцев. Расширялась деятельность католического костела, открывались немецкие частные школы, в остальных школах вводился немецкий язык. На захваченной части Беларуси немцы успешно манипулировали национал-демократическими движениями: полякам обещали возрождение Польши; белорусам и литовцам – создание собственных государств. Однако Германия не собиралась признавать суверенитет Белорусской Народной Республики. Белорусское движение на территории Российской империи активно развивалось среди беженцев и вокруг помощи беженцам. Поражения русской армии, тяжелые условия фронтовой жизни содействовали росту антивоенных настроений в солдатской среде. Самым крупным выступлением на Западном фронте и Беларуси явилось восстание 4 тыс. солдат и матросов на гомельском распределительном пункте в октябре 1916 г. Восстание было подавлено с помощью вооруженной силы. Февраль – март 1918 г. – Германия захватила Минск, Гомель, линия фронта стабилизировалась по линии Жлобин – Рогачёв – Могилёв – Орша – Полоцк – Россоны. 3 марта 1918 г. заключен Брестский мирный договор между Советской Россией и Германией. По договору Германия получила контроль над Польшей, Прибалтикой, Украиной, большей частью Беларуси. В целом потери Советской России составили 1/4 населения, 1/4 обрабатываемых земель, около 3/4 угольной и металлургической промышленности. В ноябре 1918 г. произошла революция в Германии. Германия капитулирует, Советская Россия аннулирует Брестский договор и освобождает территорию Беларуси.

**Революции 1917 г. и белорусский вопрос.** Февральская буржуазно-демократическая революция (1917) свергла самодержавие, превратила Россию в буржуазно-демократическую республику, но не решила ни одного социального вопроса (проблема крестьянского малоземелья, обнищание масс, наведение порядка в снабжении армии и порядка в тылу). Между Февральской и Октябрьской революциями 1917 г. происходило размежевание политических сил, которое также затронуло и белорусское национально-освободительное движение. Летом 1917 г. создается Центральная Рада белорусских организаций во главе с БСГ (с октября – Великая Белорусская Рада). Цель – культурно-национальная автономия Беларуси в составе Российской буржуазно-демократической республики. Левое крыло БСГ во главе с А. Червяковым преобразуется в Белорусскую социал-демократическую рабочую партию (ячейки в Бобруйске, Петрограде, Москве, Одессе). Цель – консолидация с большевиками и проведение социалистических преобразований в интересах трудящихся.

25 октября (7 ноября) 1917 г. Петроградский Совет рабочих и солдатских депутатов, где преобладали большевики, сверг Временное правительство. С 25 октября по 22 ноября 1917 г. большевики с помощью военно-революционных комитетов установили Советскую власть на всей неоккупированной немцами территории Беларуси.

#### **Последствия Октябрьской социалистической революции:**

- обобществление власти (диктатура пролетариата в лице Советов рабочих, солдатских и крестьянских депутатов);

- обобществление собственности на средства производства (национализация земли, заводов, банков; установление рабочего контроля на предприятиях, передача земли в пользование крестьянам);
- ликвидация эксплуатации человека человеком и обобществление системы распределения материальных и духовных благ (все работают на государство, государство распределяет ресурсы среди трудящихся);
- введено равенство полов (женщины получают такие же права, как и мужчины);
- утверждено национальное равенство и право наций на самоопределение (создана Белорусская Советская Социалистическая Республика – белорусское национальное государство, предшествовавшее провозглашению Республики Беларусь).

**Всебелорусский съезд 1917 г.** 2 (15) ноября 1917 г. большевики провозгласили Декларацию прав народов России. Цель – привлечь на свою сторону национальное движение, ориентированное на интересы трудящихся.

Великая белорусская рада (Антон Луцкевич, Язэп Лёсик, Вацлав Ластовский) проводят в Минске 15 декабря 1917 г. Всебелорусский съезд. Цель – самоопределение белорусов. Состав Всебелорусского съезда: 1872 делегата, преобладали социалисты-революционеры, БСГ – несогласные с доминированием большевиков; большевики и их сторонники – 115 делегатов. Съезд выработал Постановление о самоопределении Беларуси и о временной краевой власти. Съезд был распущен большевиками как попытка контрреволюционного переворота.

**Провозглашение Белорусской Народной Республики.** 19 февраля 1918 г. под давлением Германии большевики покидают Минск. Представители Великой белорусской рады 21 февраля 1918 г. приняли 1-ю уставную грамоту БНР (провозгласили себя правительством). Тогда же в Минск вошли немцы. 9 марта – 2-я уставная грамота (провозглашено создание БНР, права и свободы граждан: свобода слова, печати, собраний, забастовок, союзов, вероисповедания, неприкосновенность личности и жилища, равенство всех языков народов Беларуси; земля без выкупа передавалась крестьянам; леса, озёра, недра национализировались; провозглашался восьмичасовой рабочий день; законодательная власть признавалась за Радой, исполнительная – за Народным Секретариатом). 25 марта провозглашена 3-я уставная грамота (обозначена территория БНР). Германия не признала суверенитета БНР и разрешила Раде заниматься помощью беженцам, созданием белорусских школ, но ни одна уставная грамота не была воплощена в жизнь. С другой стороны, против Германской оккупации развертывается белорусское национально-освободительное движение (Рудобельская республика – партизанская зона в Бобруйском уезде, где в период германской и польской оккупаций сохранялась Советская власть, имевшая массовую поддержку народа).

**Белнацком и его роль в создании Социалистической Советской Республики Белоруссия (ССРБ).** 31 января 1918 г. при Совете народных комиссаров (СНК) Российской Советской Федеративной Социалистической Республики (РСФСР) создан Белнацком (во главе – А. Червяков). 21–23 декаб-

ря 1918 г. прошла конференция белорусских коммунистических секций Российской коммунистической партии большевиков в Москве. Пленум Центрального Комитета Российской коммунистической партии большевиков (РКП(б)) поддержал идею создания ССРБ. 30 декабря 1918г. в Смоленске VI Северо-Западная областная конференция РКП(б) провозгласила создание Коммунистической партии большевиков Беларуси (КП(б)Б) во главе с Александром Мясниковым и рабоче-крестьянского правительства Беларуси во главе с Дмитрием Жилуновичем (01.01.1919 – Манифест о провозглашении ССРБ). 5 января правительство ССРБ из Смоленска переезжает в Минск, 31 января РСФСР признала независимость БССР.

**Литовско-Белорусская Советская Социалистическая Республика (ЛитБел ССР).** 2–3 февраля состоялся Первый Всебелорусский съезд Советов: принята первая Конституция Советской Беларуси, решено создать Социалистическую Советскую Республику Литвы и Беларуси (для совместной борьбы с польской агрессией). 25 февраля 1919 г. Президиум ЦИК БССР издал постановление о создании Минского губернского ревкома, который должен был осуществлять власть во всех поветах Минской губернии и Вилейском повете Виленской губернии. Тем самым была предпринята попытка сохранить автономию Минской губернии в составе ЛитБела. 27 февраля 1919 г. прошло совместное заседание ЦИК Беларуси и ЦИК Литвы – создан единый исполнительный орган ЦИК ЛитБела. На этом же заседании были избраны председатель ЦИК (К. Тиховский), сопредседатель Совета Народных Комиссаров (В. Мицкявичус-Капсукас) и президиум ЦИК Литбела. 4–5 марта 1919 г. прошел съезд, который объединил коммунистические партии Беларуси и Литвы в единую компартию как часть РКП(б). Председателем президиума ЦК Компартии Литвы и Беларуси был избран В. Мицкявичус-Капсукас.

**Польско-советская война и второе провозглашение ССРБ.** Осенью 1919 г. польские войска оккупировали значительную часть Беларуси. Линия фронта стабилизировалась по Березине и Днепру. Польское правительство выступало за возрождение Речи Посполитой в границах до 1772 г. 7 июля 1920 г. большевики-белорусы, Белорусская партия социалистов-революционеров, Бунд создали Минский губернский революционный комитет (во главе А. Червяков). 11 июля Минский губернский революционный комитет взял власть в Минске. **31 июля 1920 г.** на совместном заседании Минского губернского военно-революционного комитета, ЦК Компартии Литвы и Беларуси, Белорусской коммунистической организации, Бунда, Центрального Бюро профсоюзов г. Минска и Минской губернии была принята Декларация об провозглашении независимости ССРБ. В ней говорилось о возобновлении положений, провозглашенных 1 января 1919 г. Манифестом Временного рабоче-крестьянского правительства Беларуси, об отмене постановлений оккупационного Польского правительства. Декларация объявила вне закона Раду БНР и до созыва Съезда Советов власть принадлежала Белревкому. В отношении территории возобновленной республики в Декларации говорилось, что западная граница ССРБ определяется по этнографической границе между Беларусью и примыкающими

к ней буржуазными государствами, а граница с РСФСР и Украиной – согласно свободному волеизъявлению белорусского народа.

**Рижский мирный договор (18 марта 1921 г.) и его последствия для белорусской государственности:** зафиксирована белорусско-польская граница (в 30 км от Минска, Западная Беларусь перешла в состав Польши); сохранена белорусская государственность (в границах шести уездов Минской губернии); укрепился военно-политический и экономический союз между советскими республиками; созданы предпосылки для восстановления экономики БССР, белорусизации и укрупнения БССР; начинается полонизация и деиндустриализация Западной Беларуси в составе Польши; разворачивается национально-освободительное движение в Западной Беларуси.

**1922 г. – создание Союза Советских Социалистических Республик.** Страны-учредители – БССР, Украинская Советская Социалистическая Республика (УССР), Российская Советская Федеративная Социалистическая Республика (РСФСР), Закавказская Социалистическая Федеративная Советская Республика. Варианты союзного договора: ленинский план – федерация (союз) республик на равноправных началах; сталинский план – все советские республики входят в состав РСФСР. IV Всебелорусский съезд Советов единогласно поддержал ленинский проект создания СССР. Конституция БССР 1927 г. закрепила автономный статус БССР в составе СССР.

**Реализация национально-государственной модели развития. Белорусизация** – политика КП(б)Б направленная на развитие культуры, белорусского языка, белорусской государственности и установление единовластия КП(б)Б. Содержание белорусизации: коренизация – привлечение белорусов в КП(б)Б и выдвижение их на руководящие должности; превращение белорусского языка в язык межнационального общения на территории БССР и придание статуса государственных языков русскому, польскому и еврейскому; культурная революция – создание национальной системы образования, науки и искусства, ликвидация массовой неграмотности; укрупнение территории БССР (1924–1926 гг. в состав БССР вошли Витебщина, Могилевщина и Гомельщина, в 1939 г. – Западная Беларусь).

**Ликвидация массовой неграмотности.** Большевики осознавали невозможность построения развитого общества в условиях массовой неграмотности. В 1920 г. в БССР на 1000 человек населения приходилось 673 неграмотных (для сравнения: в РСФСР – 603, в УССР – 584 человека). Массово создаются школы, пункты ликвидации неграмотности, избы-читальни, рабочие факультеты. В 1921 г. подобных учреждений было 1088 и в них училось 39225 человек. В 1919–1920 гг. открыты педагогические институты (в Минске, Витебске, Могилеве, Гомеле), Горецкий сельскохозяйственный институт, Белорусский политехнический институт (механический, химико-технологический и лесной факультеты). В 1921 г. открыт Белорусский государственный университет, в 1924 г. – Витебский ветеринарный институт. В 1926 г. грамотность в БССР составила 40,7 % (мужчины – 54 %, женщины – 28 %). 1926 г. введено всеобщее начальное образование (для детей с 8 до 11 лет). В 1934 г. БССР первой ввела обязательное среднее образование.

**Создание индустриально-аграрной республики.** Большевики осознавали, что без механизации производства и технологической независимости невозможно построить конкурентоспособное государство.

**Новая экономическая политика (1921–1928)** – политика большевиков, направленная на восстановление экономики после гражданской войны и иностранной интервенции, стремилась совместить социалистические принципы управления экономикой (в первую очередь промышленностью и транспортом) с потенциалом частного предпринимательства и товарно-денежных отношений в интересах социалистического строительства. В этот период доминировало мелкотоварное производство, но государство делает первые шаги социалистической индустриализации: на территории БССР до середины 20-х гг. построено более 20 электростанций, введены в строй минские чугунолитейный и машиностроительный заводы, хрустальный завод «Борисов», спичечная фабрика «Березина», лесопильные и кожевенные заводы.

**Индустриализация** – процесс развития экономики посредством массового внедрения в производство техники и первоочередное развитие отраслей, производящих машины и оборудование (тяжелой промышленности). С 1928 г. СССР переходит к форсированной индустриализации и плановой экономике. Только за годы первой пятилетки (1928–1932) было построено 500 промышленных предприятий, в т. ч. фабрика искусственного волокна (Могилев), витебские чулочно-трикотажная фабрика «КИМ» и швейная фабрика «Знамя индустриализации», Гомсельмаш. По итогам второй пятилетки (1933–1937) 80 % промпродукции выпускается на предприятиях, построенных или модернизированных за годы пятилеток. В годы третьей пятилетки (1938–1942 гг. не завершена из-за Великой Отечественной войны) ставились задачи технического перевооружения армии и завершения технической реконструкции коллективизированного сельского хозяйства; появилась радиоэлектронная промышленность, с 1939 г. началась реконструкция экономики Западной Беларуси.

Проводимые преобразования сопровождались революционным энтузиазмом масс, борьбой в высшем государственном и партийном руководстве, массовыми репрессиями.

Благодаря политике Советского государства завершился процесс формирования белорусской нации, ликвидирована неграмотность населения, создана национальная система образования, науки, искусства, доступная трудящимся. Белорусы стали государствообразующим народом, а Беларусь – индустриально-аграрной республикой.

**БССР – страна-учредительница Организации Объединенных Наций.** На Крымской конференции по вопросам послевоенного мироустройства (февраль 1945 г.) СССР убедил союзников в необходимости членства БССР и УССР в ООН. 27 апреля 1945 г. международная конференция в Сан-Франциско включила Белорусскую ССР и Украинскую ССР в число стран-основателей ООН. 26 июня 1945 г. 50 стран-основателей ООН подписали Устав ООН. От имени БССР Устав подписывал Киселёв Кузьма Венедиктович – первый заместитель председателя Совета Народных Комиссаров, нарком иностранных дел БССР, член ЦК КПБ. БССР начала приобретать опыт внешнеполитической



деятельности в тесной связке с СССР. В 1946 г. по инициативе БССР ООН приняла Резолюцию «О выдаче и наказании военных преступников», в 1973 г. – резолюцию об использовании научно-технического прогресса в интересах мира и социального прогресса, на основе которой позже были приняты декларация и резолюции ООН, касающиеся запрещения разработки и производства новых видов оружия массового уничтожения.

**Попытки демократизации общественно-политической жизни во второй половине 1950-х – первой половине 1960-х гг. 1953–1964 гг. – «Хрущевская оттепель» в СССР** – смягчение политического режима от тоталитарного к авторитарному, демократизация и десталинизация советского общества. На XX съезде КПСС (1956) осужден культ личности Сталина, признано ошибочным положение об обострении классовой борьбы по мере продвижения к социализму. Начинается реабилитация (оправдание) жертв массовых репрессий (с 1956 г. по 1962 г. в БССР реабилитировано около 30 тысяч человек, включая Н. Ф. Гикало, Н. М. Голодеда, В. Г. Кнорина, А. Г. Червякова). 1961 г. (XXII съезд КПСС) провозгласил построение к 1980 г. основ коммунистического общества, что предполагало увеличение роли общественных организаций и передачи в перспективе им функций государственных органов. В 1957 г. – реформа управления экономикой – отраслевой принцип управления экономикой (министерства) заменен на территориальный (Советы народного хозяйства – Совнархозы). Цель реформы – преодолеть бюрократизм в управлении и стимулировать развитие производства. На территории БССР создан один Совнархоз. В 1965 г. начинается реформа Косыгина («Об улучшении руководства промышленностью, совершенствовании планирования и усилении экономического стимулирования промышленного производства»): восстановлен отраслевой принцип управления; расширяется хозяйственная самостоятельность предприятий и колхозов, в несколько раз сокращены обязательные плановые показатели; увеличивается роль экономических методов руководства (создается фонд материального стимулирования, внедряется хозрасчет, дотации предприятиям заменяются кредитами).

**Наращение застойных явлений в 1970-е – первой половине 1980-х гг.** Формируется слой партийно-хозяйственной бюрократии (номенклатура), который имеет высокий по советским меркам уровень жизни. Безальтернативные выборы в Советы в условиях бюрократизации партийного и хозяйственного управления создавали условия, в которых коммунистическая идеология превращалась в ритуал, следование которому дает продвижение по службе, что оказалось смертельным как для государственного управления, так и для самой компартии, т. к. они представляли общественно-политические институты нового типа, в которых общественный интерес должен был преобладать над личным, но по мере возвышения личных интересов, создавались условия для нарушения социалистической законности, конформизма и коррупции.

**Проявление застойных явлений в экономике.** Во второй половине 70-х – первой половине 80-х гг. происходит стабильное падение темпов экономического развития («застой экономики»). Снижение темпов экономического развития отражено в таблицах 1 и 2.

Таблица 1 – Динамика роста экономических показателей в СССР и БССР в 1971–1985 гг.

Экономические показатели	СССР		БССР	
	1971–1975	1981–1985	1971–1975	1981–1985
Рост национального дохода	5,7 %	3,6 %	8,3 %	5,6 %
Рост объёмов выпуска продукции промышленности	7,4 %	3,7 %	10,4 %	5,4 %
Рост производительности труда	4,5 %	3,1 %	7,4 %	5,3 %

Таблица 2 – Динамика изменений основных показателей экономического развития БССР в 1965–1985 гг.

Экономический показатель	1965–1970 гг.	1981–1985 гг.
Рост реальных доходов на душу населения	7 %	2,5 %
Рост розничного товарооборота	11,1 %	3,4 %
Рост объёмов бытовых услуг	17,7 %	7,5 %

Экономические достижения БССР были обусловлены научно-технической революцией (НТР), когда наука стала неотделимой частью производства: 1960 г. – начался выпуск ЭВМ в БССР, 1962 г. – создана единая энергосистема БССР, 1963 г. – создана нефтеперерабатывающая промышленность, 1963 г. – начато производство калийных удобрений в БССР, 1964 г. – началась нефтедобыча в БССР (Речицкое месторождение), 1984 г. – в Минске появляется новый вид транспорта – метро. Белорусские специалисты занимали лидирующие позиции в СССР в порошковой металлургии, технической кибернетике, физике атомных реакторов. С 70-х гг. в БССР реализуется программа механизации и автоматизации трудоемких видов производства, получают распространение комплексно-автоматизированные участки, цеха, производства, появляется робототехника, снижается доля ручного труда. К 1988 г. БССР, составляя 3,6 % населения СССР, в общесоюзном производстве давала: синтетических волокон – 27 %, мотоциклов – 23 %, молока – 22 %, минеральных удобрений – 19 %, мяса – 16 %, тракторов – 14 %, телевизоров – 12%, холодильников – 11 %. Темпы развития экономики БССР были стабильно выше средних по СССР, что вело к росту качества жизни.

Однако экономика СССР имела проблемы: стабильное снижение показателей социально-экономического развития во второй половине 70-х – первой половине 80-х гг.; технологическое отставание от стран Запада; замедление темпов НТР; спрос на товары массового потребления превышает их предложение (дефицит); рост теневой экономики (нелегальных видов деятельности); коррупция и бюрократизм в управлении.

Негативные тенденции в общественно-политической и социально-экономической жизни обусловили систему реформ, проводившихся в СССР и БССР во второй половине 1980-х гг. (рисунок 1).

## Перестройка

политика, проводимая руководством СССР во главе с М. С. Горбачёвым в 1985–1991 гг. с целью преодоления путём реформ кризисных проявлений в советской экономике и обществе



### Задачи

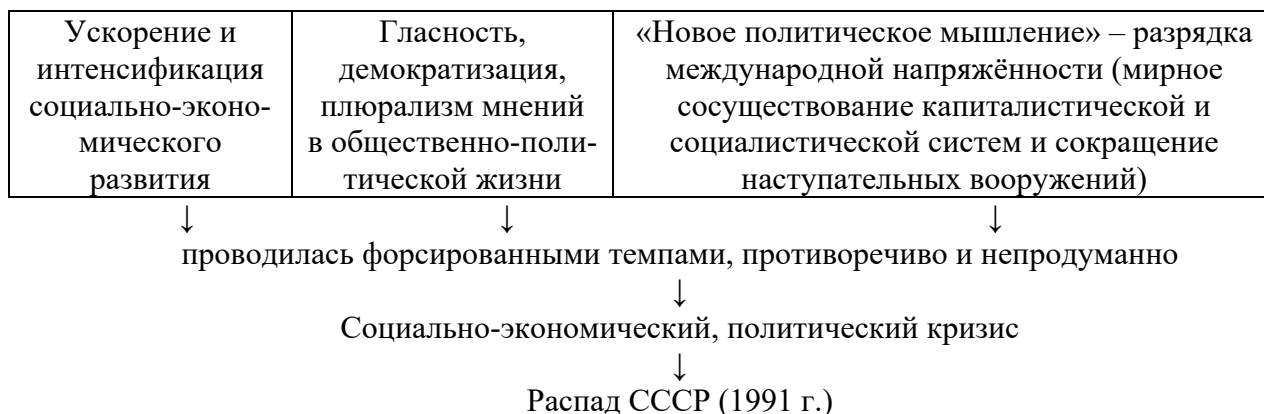


Рисунок 1 – Общественно-политические процессы в БССР на рубеже 80–90х гг. XX в.

**Авария на Чернобыльской АЭС** (26 апреля 1986 г.) – 1/5 территории БССР загрязнена, переселено 135 тыс. человек, расходы на лечение и оздоровление людей, дезактивацию территорий за 1986–1992 гг. составили 16 % от государственного бюджета, общие потери социально-экономической сферы республики составили 32 госбюджета БССР уровня 1985 г. Отток средств из реального сектора экономики уменьшил темпы её модернизации.

## 4 Великая Отечественная война – ключевое событие новейшей истории

При изучении темы целесообразно обратить внимание на следующие теоретические аспекты: причины Второй мировой войны, воссоединение Западной Беларуси с БССР, нападение нацистской Германии на СССР, оккупационный режим в Беларуси, немецко-фашистский геноцид и демографические потери Беларуси в войне, холокост, размах и значение партизанского и подпольного движения в Беларуси, участие белорусов в ключевых сражениях Великой Отечественной войны, начальный период освобождения Беларуси, белорусская стратегическая наступательная операция «Багратион», вклад белорусского народа в Победу, Великая Отечественная война в исторической памяти белорусов.

**Воссоединение Западной Беларуси с БССР.** Положение Западной Беларуси в составе Польши было крайне тяжёлым. Ликвидированы белорусские школы. Рабочий день 12...14 ч в сутки, зарплата в 1,5–2 раза меньше, чем в

центральных районах Польши. Только в 1936 г. было более 25,5 тыс. безработных. Более 80 % населения Западной Беларуси занимались сельским хозяйством. На долю бедняцких и середняцких хозяйств, которые составили 94,2 % от общего количества хозяйств, приходилось только 38,8 % земли, остальная часть – 61,2 % – находилась в руках помещиков и кулаков, чьи хозяйства составили 5,6 % от общего количества хозяйств. Для участников белорусского сопротивления был создан концентрационный лагерь в Берёзе-Картузской.

01.09.1939 г. Германия начала захват Польши. 12.09.1939 г. немецкие войска достигли Львова, 14 сентября начались бои в Брестской крепости. 13–16 сентября в Румынию переправляется золотой запас Польши, 17 сентября – Президент и правительство Польши переезжают в Румынию. 17.09.1939 г. Красная армия начинает воссоединение Западной Беларуси и Западной Украины с БССР и УССР. В итоге советские войска вышли на линию близкую к «Линии Керзона», проходившей через Гродно – Яловку – Немиров – Брест, она была установлена 8 декабря 1919 г. Верховным советом Антанты в качестве восточной границы Польши. 22.10.1939 г. проходят выборы депутатов в Народное собрание Западной Беларуси (явка избирателей 96,7 %). 28–30.10.1939 г. Народное собрание Западной Беларуси в Белостоке приняло Декларацию о провозглашении советской власти и вхождении Западной Беларуси в состав БССР. 02.11.1939 г. внеочередная V сессия Верховного Совета СССР включила территорию Западной Беларуси в состав СССР. 14.11.1939 Верховный Совет БССР приняла закон «О принятии Западной Белоруссии в состав Белорусской Советской Социалистической Республики». Белорусский народ воссоединился в этнографических границах.

**Великая Отечественная война** (22 июня 1941 г. – 9 мая 1945 г.) – освободительная война народов СССР против агрессии стран фашистского блока во главе с нацистской Германией (составная часть Второй мировой войны).

**План «Барбаросса»** – план молниеносной войны гитлеровской Германии против СССР.

**Блицкриг** (молниеносная война) – стратегия ведения войны, направленная на быстрое уничтожение сил противника с помощью авиационных и танковых ударов по основным стратегическим направлениям.

**Группа армий «Центр»** – группа немецких войск, наступавших на Москву через территорию БССР.

22 июня – конец июля 1941 г. – оборона Брестской крепости.

3–26 июля 1941 г. – оборона Могилёва.

6–10 июля 1941 г. – Лепельский контрудар – одно из крупнейших танковых сражений в начальный период Великой Отечественной войны (1600 танков с обеих сторон, немцы отступили на 40 км).

Несмотря на героическое сопротивление, к концу августа территория Беларуси полностью оккупирована гитлеровской Германией, однако был сорван план молниеносной войны против СССР.

**План «Ост»** – план по колонизации и германизации Восточной Европы. Славян должно было остаться не более 25 % для обслуживания немецких

колонистов. Первоочередному уничтожению подлежали коммунисты, евреи, цыгане, нелояльные нацизму граждане.

#### **Административное деление Беларуси в 1942 г.**

Генеральный округ Беларусь (часть Западной и Центральной Беларуси, 1/3 территории БССР) – генеральные комиссары: Вильгельм Кубе (1941–1943, убит подпольщиками), Курт фон Готтберг (1943–1944).

Провинция Восточная Пруссия (Белосток, Гродно, Волковыск).

Рейхскомиссариат «Украина» (Брест, Пинск, Мозырь).

Тыловой район группы армий «Центр» (часть Центральной и Восточная Беларусь).

**Геноцид** – политика полного или частичного уничтожения людей по этническим или религиозным признакам.

Нацистами и их пособниками было проведено более 140 крупных карательных операций, сожжено или разрушено свыше 5295 сельских населенных пунктов. Около 628 населенных пунктов уничтожены вместе с жителями (Хатынь, Борки, Ола). Людские потери БССР в ходе Второй мировой составили около 3 млн человек (погиб каждый третий житель).

**Концентрационные лагеря** – места массового содержания и уничтожения военнопленных и гражданских лиц. Нацисты создали около 260 лагерей смерти на территории Беларуси, Тростенец – крупнейший лагерь смерти на оккупированной территории СССР, 4-й – в системе лагерей Третьего рейха. Озаричи – условное название группы лагерей смерти в Полесье. 700 тыс. человек погибло в нацистских лагерях на территории Беларуси. Создавались специальные лагеря при крупных нацистских госпиталях, в которые поступали только славянские мальчики в возрасте 8–14 лет, которые выступали в качестве живых банков крови. Всего в Беларуси было создано 14 таких лагерей (в т. ч. лагерь в д. Красный берег). Детей подвешивали за подмышки и делали специальный укол, чтобы кровь не сворачивалась. Затем на ногах делались глубокие порезы или попросту срезалась вся кожа. Из подвешенного тела кровь стекала в герметичные сосуды, и после того, как в теле ребенка уже ничего не оставалось, его сжигали. По официальным данным, в детских концлагерях на территории Беларуси погибли 35 тыс. детей.

**Холокост** – политика фашистов по уничтожению евреев в годы Второй мировой войны. **Гетто** – городской концентрационный лагерь для уничтожения еврейского населения. На территории Беларуси было уничтожено около 800 тыс. евреев (как местных, так и интернированных из других стран).

**Остарбайтеры** – восточные рабочие для «расы господ», угнанные в Европу (385 тыс. чел., в т. ч. 24 тыс. детей). Носили на одежде специальные знаки, внепроизводственные контакты с немецким населением запрещались.

**Коллаборационисты** – граждане оккупированных стран, которые поддерживали фашистов и их политику на оккупированной территории, в т. ч. расовую теорию биологического превосходства немецкой нации. С 1943 г. в генеральном округе Беларусь действовала Белорусская Центральная Рада – марионеточное правительство из местных националистов (символ – бело-красно-белый флаг),

в ведении БЦР находились вооруженные отряды Белорусской краевой обороны и отряды полиции (Белорусская народная самопомощь).

**Размах и значение партизанского и подпольного движения в Беларуси.** Значительную роль в освобождении Беларуси от немецко-фашистских захватчиков сыграло партизанское и подпольное движение. На территории Беларуси оно приняло общенародный характер: к концу войны численность местных партизан превысила 374 тыс. человек. Особую роль в организации народного сопротивления сыграла коммунистическая партия и комсомол. Например, Пётр Миронович Машеров – выпускник Витебского педагогического института в августе 1941 г. создал и возглавил комсомольско-молодежное подполье в Россонах, с апреля 1942 г. командовал партизанским отрядом имени Н. А. Щорса (действовал в Россонском, Дриссенском, Освейском районах Витебской области). Пантелеймон Кондратьевич Пономаренко – Первый секретарь ЦК КП(б)Б (1938–1947), в 1942–1944 г. – начальник Центрального штаба партизанского движения при Ставке Верховного главнокомандования, один из разработчиков и руководителей операции «Рельсовая война».

**«Рельсовая война»** – условное название операции советских партизан по массовому разрушению транспортных коммуникаций одновременно с наступлением сил Советской армии: 1 этап (август – сентябрь 1943 г.) – контрнаступление советских войск под Курском; 2 этап – операция «Концерт» (сентябрь – ноябрь 1943 г.) – начало освобождения БССР; 3 этап (20 июня – 28 июля 1944 г.) – Белорусская наступательная операция «Багратион» – освобождение БССР.

**Партизанская зона** – зона на оккупированной территории, находящаяся под контролем партизан, где была восстановлена Советская власть. Первая возникла осенью 1941 г. в Октябрьском р-не Полесской области, всего 20 крупных партизанских зон: Кличевская, Ушачская, Полоцко-Лепельская и др. «Суражские (Витебские) ворота» – 40-километровая брешь в линии фронта (февраль – сентябрь 1942 г.).

**Освобождение БССР.** Начальный этап (вторая половина сентября – начало ноября 1943 г.) – освобождены первый райцентр Комарин и первый областной центр – Гомель, октябрь 1943 г. около д. Ленино в бой вступила Первая Польская Дивизия им. Т. Костюшко (просоветские польские части). Второй этап – Белорусская наступательная операция «Багратион» (23 июня – 29 августа 1944 г.). 28 июня 1944 г. освобожден Могилев, 3 июля – Минск (16 июля состоялся парад партизан в Минске), 28 июля – Брест. В ходе операции «Багратион» была освобождена не только территория БССР, но и часть Литвы, Латвии и Польши.

## 5 Этапы развития независимой Республики Беларусь

При изучении темы целесообразно обратить внимание на следующие теоретические аспекты: распад СССР и его причины, политический и хозяйственный кризис первых лет независимости, принятие Конституции и первые выборы Президента Республики Беларусь, референдумы 1995, 1996, 2004, 2022 гг. и их влияние на стабилизацию обстановки в стране, особенности общественно-политического развития в начале XXI в., современные достижения белорусского государства.

**Распад СССР.** Весной 1990 г. Литва, Латвия, Эстония объявили о выходе из СССР. 12 июня 1990 г. РСФСР приняла Декларацию о государственном суверенитете, 27 июля 1990 г. – БССР. 17 марта 1991 г. состоялся общесоюзный референдум о сохранении СССР. Участие приняли девять из пятнадцати республик (за исключением Литвы, Латвии, Эстонии, Грузии, Армении, Молдовы). Из 196 млн жителей СССР в референдуме участвовало 80 %, за сохранение Союза – 76,4 %. На 20 августа 1991 г. было назначено подписание нового союзного договора.

19–21 августа 1991 г. правительство СССР совершило попытку отстранить Горбачева от власти и остановить разложение СССР, создав Государственный комитет по чрезвычайному положению (ГКЧП), М. Горбачев взят под домашний арест на даче в Крыму, объявлено о его тяжёлой болезни и о переходе всей полноты власти в их руки. Действия ГКЧП были крайне нерешительными и только усилили положение Б. Ельцина (Президента РСФСР), который сыграл главную роль в отстранении ГКЧП от власти. 22 августа члены ГКЧП арестованы.

25 августа 1991 г. Верховный Совет БССР придал Декларации о государственном суверенитете статус конституционного закона. 19 сентября 1991 г. Верховный Совет (ВС) БССР изменил название БССР на Республику Беларусь, а в сокращённом виде – Беларусь.

8 декабря 1991 г. в Вискулях (Беловежская пуца) руководство России (Ельцин), Украины (Кравчук) и Беларуси (Шушкевич) денонсировали Договор 1922 г. о создании СССР и объявили о создании Содружества Независимых Государств с центром в Минске. 10 декабря 1991 г. – ВС РБ денонсировал Договор о создании СССР и ратифицировал Соглашение о создании СНГ. 25 декабря 1991 г. СССР прекратил своё существование.

**Хозяйственный кризис первых лет независимости.** В 1991–1994 гг. осуществляется переход к рынку путём «шоковой терапии»: государство свело к минимуму регулирование экономикой; основным регулятором экономики становится заинтересованность производителя товаров и услуг в получении прибыли в условиях соотношения спроса и предложения; введены свободные цены на большинство товаров и услуг; легализована индивидуальная трудовая деятельность; создаются частные и коммерческие банки, коммерческие и предпринимательские структуры; введен институт банкротства предприятий;

проводится приватизация; предпринимаются попытки восстановить хозяйственные связи между бывшими союзными республиками на рыночной основе. Хотя данная политика проводилась сравнительно недолго и государство не решилось полностью отказаться от регулирования цен, но к середине 1990-х гг. 60 % населения оказалось за чертой прожиточного минимума, инфляция в годовом выражении составила 1300 %, средняя зарплата – около 30 долл. США.

**15 марта 1994 г. Верховный Совет Республики Беларусь принял Конституцию.** Беларусь провозглашена суверенным, унитарным, демократическим, социальным правовым государством. Введен пост Президента. 10 июля 1994 г. первым Президентом Республики Беларусь избран А. Г. Лукашенко. Во втором туре голосования, где его соперником стал Председатель Совета Министров Вячеслав Кебич, Александра Лукашенко поддержали 80,3 % принявших участие в голосовании граждан.

#### **Референдумы 1995, 1996, 2004, 2022 гг.**

**Референдум** – форма прямой демократии, когда сами граждане государства решают вопросы, связанные с развитием государства.

Решения референдумов:

**14 мая 1995 г.** – русский язык получил статус равного с белорусским, утверждены ныне действующие герб и флаг, одобрен курс на интеграцию с Российской Федерацией, одобрено право Президента распускать парламент в случае нарушения Конституции;

**24 ноября 1996 г.** – принят президентский вариант дополнений и изменений в Конституцию, День независимости перенесен на 3 июля, не отменена смертная казнь в РБ, не разрешена свободная неограниченная купля-продажа земли;

**17 октября 2004 г.** – сняты конституционные ограничения на количество сроков пребывания одного гражданина на посту Президента;

**27 февраля 2022 г.** – Всебелорусское народное собрание получило статус государственного органа власти – высшего представительного органа народо-властия в Республике Беларусь, который определяет стратегические направления развития общества и государства, обеспечивает незыблемость конституционного строя, преемственность поколений и гражданское согласие.

**Современные достижения белорусского государства** полностью соответствуют белорусской национальной идее – сильная и процветающая Беларусь – государство для народа. Беларусь первая страна по уровню IQ населения в странах Европы (по данным Ольстерского института социальных исследований Великобритании). По показателю «Доступ к базовым знаниям» в Индексе социального прогресса за 2021 г. Беларусь находится на 17 месте из 163 стран. Беларусь сохранила систему профессионально-технического и среднего специального образования, гарантии первого рабочего места. В списке лучших университетов Европы находятся восемь белорусских учреждений высшего образования: БГУ – 22-е место, БИТУ – 82-е, БГУИР – 129-е. Кроме того, в список вошли Белорусско-Российский университет, Гродненский университет им. Я. Купалы, Белорусский технологический университет, Витебский университет им. П. Машерова, Гомельский университет им. Ф. Скорины.



Созданы условия для развития здорового образа жизни. Активными занятиями физической культурой и спортом в республике занимается 2,4 млн человек (в том числе 1,5 млн человек – дети и подростки), или 25,5 % от общего числа населения страны. Функционируют более 23 000 физкультурно-спортивных сооружений. В каждом областном центре (и во многих райцентрах) есть Дворец спорта, крытая ледовая площадка. Также за последние несколько лет были построены такие крупные спортивные объекты, как теннисный центр в Минске; специализированный центр батута в Витебске; Дворец гимнастики в Могилеве; Республиканский центр олимпийской подготовки по художественной гимнастике в Минске; футбольные манежи в Бресте, Витебске, Гомеле, Могилеве.

Белорусская наука освоила искусственное выращивание органов и тканей, что содействует развитию трансплантологии и медицины. Создание искусственного интеллекта, по ряду параметров превосходящего человеческий, способствует развитию суперкомпьютеров. Белорусские биологи и медики занимаются разработкой и внедрением ДНК-технологий для генетической паспортизации человека, растений и животных. Действует белорусская станция в Антарктиде. 22 июля 2012 г. с космодрома Байконур был выведен на околоземную орбиту Белорусский космический аппарат (БКА). Он позволяет отслеживать техногенные и природные чрезвычайные ситуации, создавать и обновлять топографические и навигационные карты, осуществлять контроль за землепользованием, строительством, добычей полезных ископаемых, транспортными потоками, экологический контроль (в т. ч. для зарубежных заказчиков).

10 июня 2021 г. начала действовать первая Белорусская атомная электростанция. Созданы Чериковская и Речицкая фотоэлектрические станции. Доступом к электроэнергии обеспечено 100 % населения, ее потребление полностью обеспечивается за счет производства на собственных электростанциях. Беларусь занимает 4-е место в рейтинге стран Европы с самой дешевой электроэнергией для населения.

К настоящему времени в республике газифицированы природным газом все 115 городов, 18 районных центров, 85 городских, рабочих, курортных поселков, а также 3,5 тыс. сельских населенных пунктов и агрогородков. По уровню газоснабжения Республика Беларусь занимает лидирующие позиции на постсоветском пространстве.

Накануне распада Советского Союза в сельском хозяйстве Беларуси работали 1 млн 68 тыс. человек. Сейчас в четыре раза меньше, но производится в два раза больше зерна, в 1,8 – молока, 1,5 – мяса. В глобальном рейтинге продовольственной безопасности за 2021 г. наша страна находится на 36-м месте из 113 государств мира и характеризуется как государство с благоприятными условиями обеспечения продовольствием. Беларусь прочно входит в число лидеров по экспорту продуктов питания и занимает в мировом рейтинге экспортеров: третью позицию по экспорту масла (после Новой Зеландии и ЕС); третье место по экспорту сгущенного молока (после ЕС и Малайзии); третью позицию по экспорту молочной сыворотки сухой и продуктов на ее основе (после ЕС и США); четвертую позицию по экспорту сыра (после ЕС, США,

Новой Зеландии); пятое место по экспорту сухого обезжиренного молока (после США, ЕС, Новой Зеландии, Австралии). Это стало возможным в том числе и благодаря созданию своего мощного сельхозмашиностроения. В 1991 г. производилось лишь 17 % необходимой для полей и ферм техники, а сегодня полностью обеспечиваем себя сами. За последние восемь лет Беларусь продала различной сельскохозяйственной техники на 30 млрд долл. США.

Сохраняется традиционное лидерство в машиностроении. Создан беспилотный трактор на ОАО «Минский тракторный завод», он предназначен для выполнения заданий, которые могут передаваться удаленно через сотовую связь или же на съемном носителе. Машина также оснащена GPS-навигацией и системой точного земледелия. БЕЛАЗ создаёт автономные карьерные самосвалы. Минский автомобильный завод разработал серию автобусов, которая производится в разной спецификации – на сжиженном газе, дизельном топливе, аккумуляторной батарее. Действует инновационно-промышленный кластер «Электротранспорт» – структура, объединяющая белорусские организации и предприятия в целях создания конкурентоспособной техники с электрическим приводом и всестороннего развития компонентной базы.

Беларусь входит в число мировых лидеров по экспорту IT-услуг на душу населения, а мобильные приложения, созданные резидентами белорусского Парка высоких технологий, использует более миллиарда человек более чем в 190 странах мира. Среди них – Viber, MSQRD, MAPS.ME, Flo и многие другие. Беларусь первая среди стран СНГ завершила полный переход на цифровое эфирное вещание и успешно завершила тестирование сети 5G. 5G открывает перспективы для развития таких инновационных направлений, как беспилотный транспорт, концепции «умных» городов.

## 6 Президент Республики Беларусь

При изучении темы целесообразно обратить внимание на следующие теоретические аспекты: развитие института главы государства в отечественной истории, особенности монархической формы правления в исторической ретроспективе, специфика организации высшего руководства страны в советское время, президентская республика – выбор белорусского народа, порядок выборов Президента. Функции и полномочия главы государства как гаранта соблюдения Конституции, прав и свобод граждан, Президент – Главнокомандующий Вооруженных Сил Республики Беларусь.

**Глава государства** – высшее должностное лицо государства (иногда коллективный орган), обладающее исключительным правом представлять государство внутри страны и в международных отношениях. Сфера полномочий главы государства определяется формой правления (рисунок 2).

В XI–XIII вв. большинство княжеств на территории Беларуси по форме правления были ограниченными монархиями. Князь являлся главой государства и главным государственным деятелем во всей системе управления. Однако его

деятельность во многом ограничивалась радой и вечем. Князь имел право решать все текущие вопросы государственного управления, осуществлять правосудие, представлять государство во внешнеполитических отношениях и т. д.

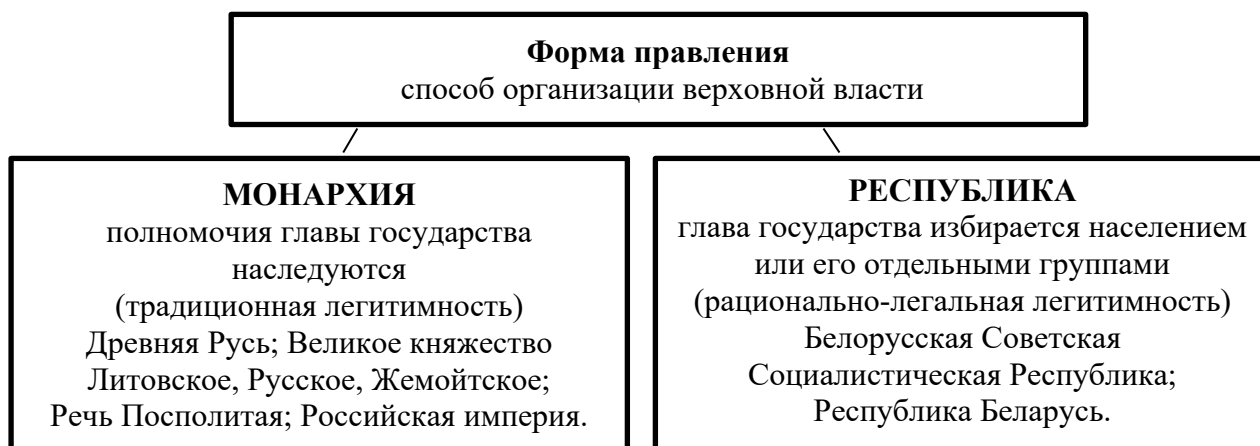


Рисунок 2 – Формы правления в исторической ретроспективе на территории Беларуси

На первоначальном этапе существования древних государств главной обязанностью князя являлась организация и командование войском, осуществление судебных функций и сбор дани. Он должен был обеспечить надлежащую защиту княжества от внешней угрозы, мог объявлять войну, заключать мир с другими государствами. Князь руководил внешней политикой государства, в том числе заключал международные договоры, вступал в военные союзы, собирал дань. Объем властных полномочий князя зависел как от личных его качества и авторитета среди населения, так и от уровня поддержки руководящей феодальной элитой. Одной из опорой княжеской власти являлась дружина. Дружина – отряд воинов, объединившихся вокруг князя. Вступление и выход из дружины были свободными для лично свободных мужей – воинов. Дружина не только охраняла княжеский двор, но и занималась поддержанием порядка в замке, городе, а со временем и во всем государстве. Во время военных походов, когда возникала такая необходимость, созывалось народное ополчение, а дружина составляла ядро войска.

В период ВКЛ форма правления эволюционирует в направлении парламентской монархии (рисунок 3).

В последней трети XVIII в. белорусские земли оказались в составе Российской империи. Главой государства являлся император, форма правления – абсолютная монархия, носитель верховной власти обладал верховными правами в законодательной, административной и судебной сфере. Высшим звеном административной системы на белорусских землях в период было генерал-губернаторство (наместничество), возглавляемое генерал-губернатором, который назначался императором и подчинялся непосредственно ему.

**Специфика организации высшего руководства страны в советское время** (рисунки 4 и 5). Хотя коллективным главой республики являлся Президиум ЦИК Всебелорусского съезда Советов (1919–1937) или Президиум ВС

БССР (1938–1990), но реальная власть принадлежала коммунистической партии, которая стояла над государственными органами власти и решала все значимые кадровые вопросы в системе государственного и хозяйственного управления (см. рисунок 5).

Формы правления в ВКЛ		
Вторая половина XIV – первая половина XV в.	Середина – вторая половина XV в.	
Неограниченная монархия	Сословно-представительная (ограниченная) монархия	
<i>Единовластие великого князя</i> (законодательная, исполнительная, судебная, военная власть только у князя)	Возникают шляхетские сословно-представительные органы власти, всё более ограничивающие власть великого князя (1492 г. – привилей великого князя Александра ограничил власть господаря в пользу паны-рады (великий князь обязывался в согласии с Радой решать международные, финансовые и кадровые вопросы))	
Рада – совещательный орган власти	Паны-рада – орган высшей законодательной и распорядительной государственной власти ВКЛ, представлявший интересы крупнейших землевладельцев и высших государственных чиновников	Сейм – шляхетский представительный законодательный орган высшего государственного управления в ВКЛ и Польше

Рисунок 3 – Эволюция формы правления в Великом княжестве Литовском, Русском, Жемойтском



Рисунок 4 – Система высших органов власти в 1920–1937 гг.

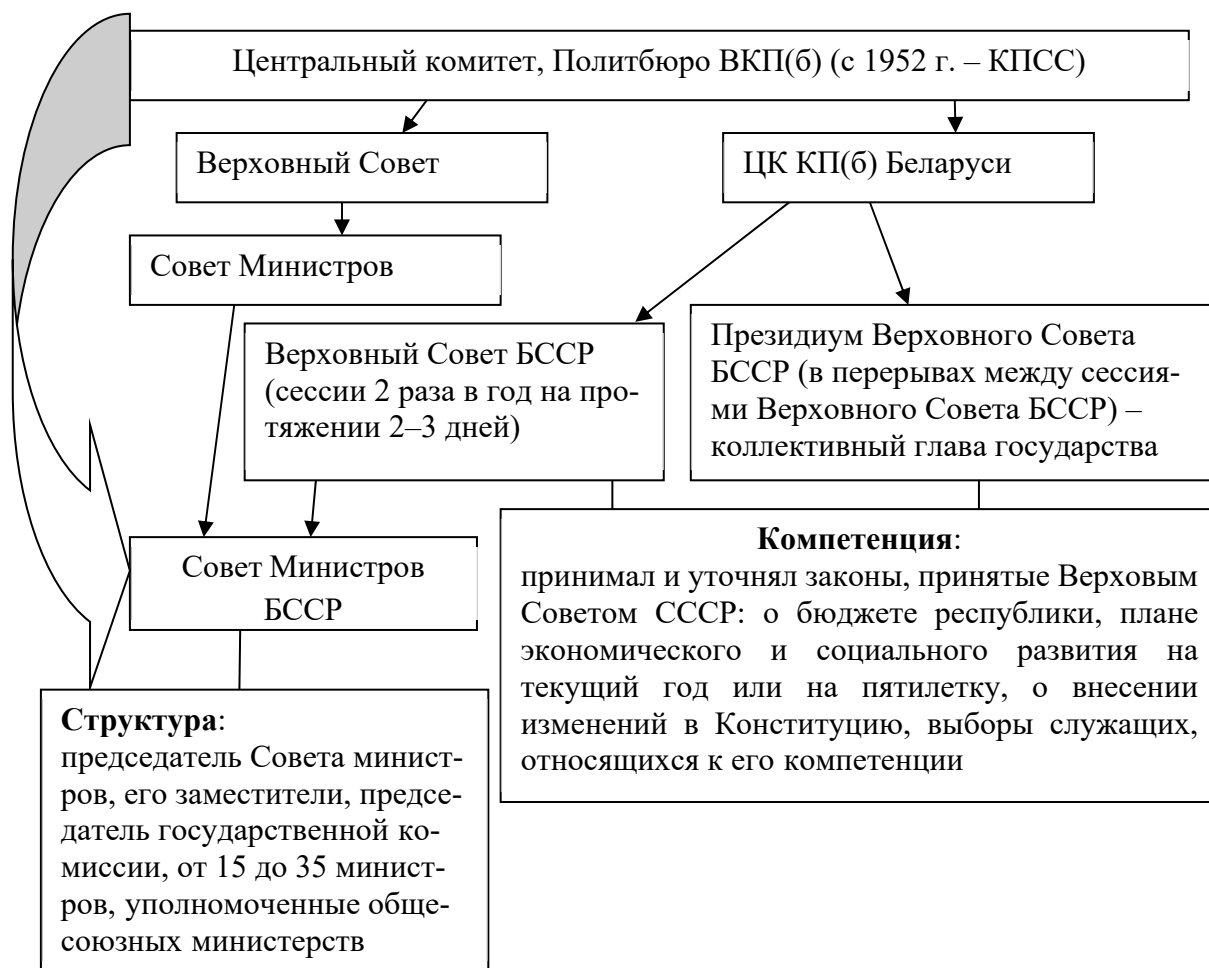


Рисунок 5 – Система высших органов власти БССР в 1938–1991 гг.

**Порядок выборов Президента Республики Беларусь.** Президент Республики Беларусь избирается прямым голосованием. Президентом может быть избран гражданин Республики Беларусь по рождению, не моложе 40 лет, обладающий избирательным правом, постоянно проживающий в Республике Беларусь не менее 20 лет непосредственно перед выборами, не имеющий и не имевший ранее гражданства иностранного государства либо вида на жительство или иного документа иностранного государства, дающего право на льготы и другие преимущества.

**Функции Главы государства (Президента) в Республике Беларусь:** гарант Конституции, прав и свобод человека и гражданина; олицетворяет единство народа, гарантирует реализацию основных направлений внутренней и внешней политики, представляет Республику Беларусь в отношениях с другими государствами и международными организациями; принимает меры по охране суверенитета Республики Беларусь, её национальной безопасности и территориальной целостности; обеспечивает политическую и экономическую стабильность, преемственность и взаимодействие органов государственной власти, осуществляет посредничество между органами государственной власти.

### **Полномочия Президента Республики Беларусь.**

Как Глава государства: обращается с посланиями к народу Республики Беларусь о положении в государстве и об основных направлениях внутренней и внешней политики; назначает республиканские референдумы; награждает государственными наградами, присваивает классные чины и звания, лишает государственных наград, классных чинов и званий по основаниям, предусмотренным законом.

Полномочия в области внешней политики и международных отношений: ведет переговоры и подписывает международные договоры; назначает на должность и освобождает от должности послов и постоянных представителей при международных организациях; принимает верительные и отзывные грамоты аккредитованных при нем дипломатических представителей иностранных государств.

Полномочия в области правового статуса личности: решает вопросы о приеме в гражданство Республики Беларусь, его прекращении и предоставлении убежища; осуществляет помилование осужденных.

Полномочия в сфере взаимоотношений с законодательной властью: назначает очередные и внеочередные выборы в Палату представителей, Совет Республики и местные представительные органы; распускает палаты в случаях и в порядке, предусмотренных Конституцией; обращается с ежегодными посланиями к Парламенту; имеет право участвовать в работе Парламента и его органов, выступать перед ними в любое время с речью или сообщением; назначает представителей Президента в Парламенте; подписывает законы; имеет право в порядке, установленном Конституцией, вернуть закон или отдельные его положения со своими возражениями в Палату представителей.

Полномочия в сфере взаимоотношений с исполнительной властью: с предварительного согласия Палаты представителей назначает на должность Премьер-министра; определяет структуру Правительства Республики Беларусь, назначает на должность и освобождает от должности заместителей Премьер-министра, министров и других членов Правительства, принимает решение об отставке Правительства или его членов; имеет право председательствовать на заседаниях Правительства Республики Беларусь; имеет право отменять акты Правительства.

Полномочия в сфере взаимоотношений с судебной властью: вносит предложения во Всебелорусское народное собрание об избрании Председателя, заместителя Председателя и судей Конституционного Суда / Верховного Суда и освобождении их от должности по основаниям, предусмотренным законом, если иное не определено Конституцией.

Полномочия в области безопасности и обороны: является Главнокомандующим Вооруженными Силами; формирует и возглавляет Совет Безопасности Республики Беларусь; назначает на должность и освобождает от должности Государственного секретаря Совета Безопасности; назначает на должность и освобождает от должностей высшее командование Вооруженных Сил; вводит на территории Республики Беларусь в случае военной угрозы или нападения военное положение, объявляет полную или частичную мобилизацию;

в случае стихийного бедствия, катастрофы, а также попыток насильственного изменения конституционного строя, захвата или присвоения государственной власти, вооруженного мятежа, массовых и иных беспорядков, сопровождающихся насилием либо угрозой насилия со стороны группы лиц и организаций, в результате которых возникает опасность жизни и здоровью людей, территориальной целостности и существованию государства, вводит на территории Республики Беларусь или в отдельных ее местностях чрезвычайное положение.

В случае вакансии должности Президента или невозможности исполнения им своих обязанностей по основаниям, предусмотренным Конституцией, его полномочия до принесения Присяги вновь избранным Президентом переходят к Председателю Совета Республики.

В случае гибели Президента в результате покушения на его жизнь, совершения акта терроризма, военной агрессии, вследствие иных действий насильственного характера: заседания Совета Безопасности проводятся под руководством Председателя Совета Республики; незамедлительно на основании решения Совета Безопасности в установленном порядке на территории Республики Беларусь вводится чрезвычайное или военное положение; государственные органы и должностные лица действуют в соответствии с решениями Совета Безопасности.

## **7 Политические партии и общественные объединения**

При изучении темы целесообразно обратить внимание на следующие теоретические аспекты: историческая ретроспектива развития политических партий и общественных объединений в Беларуси, переход от однопартийной системы к многопартийности, нормативно-правовая база деятельности партий и общественных объединений, этимологизация политических партий и общественных объединений в Республике Беларусь, их роль в развитии общества и государства.

Развитие капиталистических отношений (системы производства и распределения, основанной на частной собственности, всеобщем юридическом равенстве и свободе предпринимательства, ориентированной на получение прибыли посредством эксплуатации наемного труда) неизбежно вовлекало массы в общественно-политическую сферу жизни общества, формируя гражданское общество.

**Гражданское общество** – это совокупность общественных отношений, формальных и неформальных структур, обеспечивающих удовлетворение и реализацию разнообразных потребностей и интересов личности, социальных групп, объединений. Это явление стало неизбежным фактором развития капиталистических отношений и неотъемлемым условием развития социалистического общества. Основой гражданского общества является активный индивид, способный объединяться с другими в целях достижения коллективного интереса. В структуре гражданского общества можно выделить политические партии,

общественные организации, общественные движения, общественные фонды; научные, культурные, спортивные общества, ассоциации избирателей, средства массовой информации, религиозные организации.

**Политическая партия** – организованная группа единомышленников (приверженцев идеологии или лидера), ставящая своей целью реализацию интересов конкретных социальных групп посредством влияния на центры принятия политико-управленческих решений или участия в осуществлении государственной власти.

**Историческая ретроспектива развития политических партий и общественных объединений в Беларуси.** Зачатки социальной активности на территории Беларуси можно выявить и в докапиталистический период (церковные братства, религиозные ордена, тайные общества, антиалкогольное движение 1850-х гг. в местечках и уездных городах; тогда же в городах Беларуси дворяне, чиновники, почётные граждане, купцы 1-й и 2-й гильдий для неформального общения организуют «благородные собрания», участие в которых подразумевало годовой взнос сопоставимый с ценой крепостного крестьянина). Во второй половине XIX – начале XX в. общественная активность существенно возрастает. Создаются различные благотворительные и добровольные товарищества, сословно-профессиональные клубы (дворянские, офицерские, приказчицкие, рабочих-железнодорожников и др.). Во главе клубов стояло правление, которое избиралось на собрании членов клуба. В повседневной жизни клубов могли участвовать только мужчины, на благотворительные собрания, концерты, вечера приходили члены клуба со своими семьями. Интеллигенция начинает создавать воскресные школы для детей малоимущих рабочих и ремесленников, которые использовались в целях как культурного, так и политического просвещения. В 1907 г. Игнат Терентьевич Буйницкий, увлекавшийся театром, совместно с близкими друзьями и сельчанами создал в фольварке Прозороки любительскую труппу. Народные песни, танцы были составной частью быта окружения Буйницкого, это и добавило колорита их выступлениям. Коллектив Игната Буйницкого начал приобретать популярность, и сельских артистов пригласили принять участие в первой публичной белорусской вечеринке, которая состоялась 12 февраля 1910 г. в Вильно. После успешного выступления было решено создать профессиональный театр. В 1910–1913 гг. труппа гастролирует по городам белорусских губерний, в Вильно, Санкт-Петербурге, Варшаве. Театр поддержали ведущие деятели белорусской культуры: Якуб Колос и Янка Купала, Элиза Ожешко и Змитрок Бядуля, а Тётка (Алоиза Пашкевич) сама нередко принимала участие в его постановках. С 1910 г. в Вильно начал свою работу Белорусский музыкально-драматический кружок А. Бурбиса. В 1917 г. в Минске было основано «Первое товарищество белорусской драмы и комедии», на базе которого позднее образовался Национальный академический театр имени Янки Купалы.

Также создавались кредитные общества, в которых можно было получить займ на покупку земли или для развития бизнеса под небольшой процент и залог недвижимого имущества на условиях членства.



Активно создавались еврейские товарищества: медицинские, помощи бедным роженицам, богадельни, помощи бедным евреям, кредитные беспроцентные кассы, столовые для бедных евреев, просветительские товарищества, оказывавшие помощь еврейским учителям и учащимся, похоронные и свадебные товарищества для бедных.

Несмотря на то, что сословная и этно-религиозная разобщенность общества мешала социальной консолидации, максимальная социальная активность проявлялась в мелкобуржуазной среде и среде трудящихся, что в итоге обусловило особенность формирования политических партий в России – первые партии создавались не буржуазией, как это было в государствах Западной Европы, а трудящимися.

**Первые партии на территории белорусских губерний:** Литовская социал-демократическая партия (Вильно, 1896); Всеобщий еврейский рабочий союз в Литве, Польше и России (БУНД, Вильно, 1897); Российская социал-демократическая рабочая партия (РСДРП, Минск, 1898); Партия социалистов-революционеров (1901–1902). Ведущую роль в общественно-политической жизни Северо-Западного края играли общероссийские, польские, еврейские политические партии. Становление белорусских политических организаций сдерживалось слабым национальным самосознанием белорусской буржуазии, крестьянства и рабочего класса. Белорусский национальный вопрос находил отклик прежде всего в окружении интеллигенции и образованной молодежи. В конце 1902 г. на базе кружков, которые действовали в Вильно, Минске, Петербурге, была создана Белорусская революционная громада. В 1903 г. она была переименована в Белорусскую социалистическую громаду (БСГ). Цели БСГ: уничтожение самодержавия, строительство социалистического общества; создание демократической республики в рамках федеративной России; ликвидация частной земельной собственности; равный раздел земли между теми, кто ее обрабатывает. Осенью 1917 г. из БСГ вышла часть революционно настроенных рабочих-белорусов Петрограда, моряков Балтийского флота. Они создали Белорусскую социал-демократическую рабочую партию (БСДРП), которая разделяла установки большевиков (в исполком БСДРП вошли А. Червяков, А. Гуринович).

Первоначально наибольшее влияние на рабочее движение в белорусских городах имел Бунд. Программные установки: свержение самодержавия; создание демократической Российской республики.

**В 1898 г. в Минске прошел первый учредительный съезд РСДРП,** который должен был объединить многочисленные социал-демократические группы в единую партию. В нём участвовали девять делегатов: от «Союза за освобождение рабочего класса», Бунда и «Киевской Газеты». Съездом был принят Манифест Российской социал-демократической рабочей партии. Летом 1903 г. на втором съезде РСДРП было принято две программы. **Программа-минимум** включала в себя задачи буржуазно-демократического характера: установление демократического типа власти вместо самодержавия, введение всеобщего избирательного права, передачу власти органам местного самоуправления, право наций и народов империи на самоопределение,

улучшение уровня жизни трудящихся, включая восьмичасовой рабочий день, возвращение крестьянам изъятых у них земель. **Программа-максимум** была направлена на перспективу: установление полной и повсеместной диктатуры пролетариата, отмена частной собственности, всеобщее равенство, отмена разделения на классы, подавление класса эксплуататоров, переход к социалистическому строю общества. В 1903 г. партия раскололась на партию большевиков (лидер В. И. Ленин (Ульянов)) и меньшевиков (лидер Ю. О. Мартов (Цедербаум)). В конце 1903 – начале 1904 г. группы РСДРП появились в Минске, Витебске, Гомеле, Бобруйске, Борисове, Могилеве, Мозыре, Полоцке и других городах и местечках края.

Беларусь была одним из центров, где создавались партии социалистов-революционеров (эсеры). В конце 1901 г. такая организация была оформлена, а в 1902 г. в состав эсеров вошла Рабочая партия политического освобождения России, которая действовала в Минске. Программные установки эсеров: ликвидация самодержавия; создание демократической республики; социализация земли. Тактика партии заключалась в соединении организаторской и организационно-пропагандистской работы с индивидуальным террором против представителей государственной власти.

Выборы в Государственную думу привели к созданию местных консервативно-монархических организаций, которые развернули активную работу среди избирателей. Весной и летом 1906 г. отделы Союза русского народа действовали в Минске, Гомеле, Бобруйске, Рогачеве, Пинске и многих других городах и местечках западных губерний империи. Их руководителями были представители православного духовенства и местные российские чиновники. В 1907 г. в Вильно возникла организация Окраинный Союз, которая вскоре была реорганизована в Русское окраинное общество. Цели: господство русской народности; укрепление сознания русского народного единства; устройство русской бытовой взаимопомощи и развитие русской культуры; развитие русской государственности на началах самодержавной власти царя в единении с законодательными народными представителями.

В 1917 г. в Беларуси буржуазно-помещичий блок объединял два типа политических организаций: консервативные (Белорусский народный союз. Западнорусское общество, Союз белорусского православного духовенства, Белорусский союз земельных собственников) и либеральные (Могилевский белорусский национальный комитет, Гомельский союз белорусской демократии, Оршанский белорусский национальный комитет, Белорусская партия автономистов, Белорусская партия народных социалистов). Программа либеральных партий предполагала ослабление власти императора вплоть до введения республики, развитие демократических свобод, защиту интересов собственников средств производства.

После свержения самодержавия в ходе Февральской буржуазно-демократической революции к власти пришли либерально-буржуазные партии, которые оказались традиционно нерешительными в своих действиях и зависели от поддержки социалистических партий, допуская необходимость построения капиталистического общества. Однако большевики (РСДРП(б)) взяли курс на

реализацию «программы максимум» и в ходе Октябрьской социалистической революции установили свою власть в лице Советов рабочих, солдатских и крестьянских депутатов.

**Особенностью общественно-политической жизни начала 20-х гг. XXв. явилось оформление однопартийной системы.** Национально-демократические партии и движения в это время слабели, раскалывались на мелкие течения. Значительная часть их участников становилась на позиции Советской власти и коммунистической партии. После самоликвидации Бунда (1921) часть его членов влилась в КП(б)Б. В 1921 г. возникли проблемы у Белорусской партии социалистов-революционеров, которая возникла весной 1918 г. в результате раскола БСГ, и по числу членов более чем в 4 раза превосходила КП(б)Б и контролировала еще 10-тысячную молодежную организацию. 800 активных ее деятелей были арестованы. В июне 1924 г. БПС-Р самораспустилась.

ЦИК СССР и ЦИК БССР в 1923 г. объявили амнистию всем руководителям и рядовым участникам антисоветских национальных организаций и формирований, которые действовали в 1918–1920 гг. Вернувшаяся в Беларусь часть деятелей БНР, в частности В. Ластовский, А. Цвикевич, И. Лёсик, присоединилась к проведению белорусизации.

КП(б)Б укрепляла свои позиции. В начале 1922 г. в её рядах было 4834 человека, в том числе 2172 рабочих и 847 крестьян. В январе 1929 г. она насчитывала уже 33380 членов, среди них 19864 рабочих и 7095 крестьян. В большинстве это были люди субъективно честные, разделявшие идею создания справедливого социалистического общества. Партия постепенно брала под свой контроль всю общественно-политическую и культурную жизнь. Центральные (союзные) партийные и советские органы в Москве также строго контролировали проведение в национальных республиках (субъектах Союза) наиболее важных мероприятий, принятие ответственных решений.

Политическая жизнь Беларуси в 30-е гг. отличалась сложностью и противоречивостью. С одной стороны, имели место самоотверженный труд народа во имя социализма, пафос социально-экономического развития, значительные достижения в развитии экономики, повышении жизненного уровня народа. С другой – последовательная борьба с малейшими проявлениями политического инакомыслия, уничтожение лучших представителей интеллигенции, рабочих и крестьян, военных кадров. Коммунистическая партия стала главным идеологом создания нового общества всеобщего благоденствия трудящихся, подчинив этой идее все общественные и государственные институты, органы власти, органы местного управления и самоуправления. Согласно программным установкам и нормативно-правовым актам, в социалистическом обществе неотъемлемой частью политической системы, одним из важных каналов участия граждан в управлении делами общества являются общественные организации. Республиканские общественные объединения представляли собой самоуправляющиеся структуры всесоюзных организаций. Существовали Советский комитет ветеранов войны, Всесоюзные научные общества (объединения ученых разной специализации), Всесоюзные научные медицинские общества (объединения врачей разной специализации), Научно-технические общества СССР

(объединения по отраслям производства), Всесоюзное общество изобретателей и рационализаторов (работало в тесной связке с профсоюзами), Всесоюзное общество «Знание» (распространение политических и научных знаний, способствовавших коммунистическому воспитанию трудящихся), Союз обществ Красного Креста и Красного Полумесяца СССР, ДОСААФ СССР (Добровольное общество содействия армии, авиации и флоту СССР – занималось патриотическим и военно-спортивным воспитанием), Общества охраны природы, Общества охраны памятников истории и культуры, Всесоюзный Ленинский коммунистический союз молодёжи (ВЛКСМ), Коммунистическая партия Советского Союза (КПСС).

**Переход от однопартийной системы к многопартийности.** В период перестройки советского общества, гласности и демократизации сложились условия для многопартийности. Гражданам была предоставлена возможность с целью отстаивания своих интересов создавать политические организации и движения. Наибольшую активность проявлял Белорусский Народный Фронт, основанный в 1988 г. как общественное движение, и выступал за демократизацию власти, возрождение белорусского языка и культуры, изучение мест массовых захоронений жертв репрессий, что способствовало распространению в обществе антисоветских, антисоциалистических консервативных идей. В 1993 г. БНФ трансформировался в политическую партию консервативной направленности.

В 1990 г. образовались Национально-демократическая партия Беларуси (НДПБ), Объединенная демократическая партия Беларуси (ОДПБ), 1991 г. – Белорусская социал-демократическая партия (БСДП), 1992 г. – Партия народного согласия (ПНС), Аграрно-демократическая партия Беларуси (АДПБ), Славянский Собор «Белая Русь» (консервативная партия, выступавшая за возрождение славянской духовности, защиту славянских интересов, развитие в самосознании славянских народов чувства принадлежности к единому этносу).

С декабря 1991 г. стала действовать Партия коммунистов Белорусская (ПКБ), которая в 1993 г. ненадолго объединилась с возродившейся Компартией Беларуси. В 1996 г. члены ПКБ, поддерживавшие политику Президента Республики Беларусь, вышли из ПКБ и восстановили деятельность Коммунистической партии Беларуси, которая объявила себя правопреемницей КПБ-КПСС.

Таким образом, в первой половине 90-х гг. XX в. в Беларуси шел процесс активного становления многопартийной системы. Количество партий продолжало расти. В конце 1995 г. в Минюсте РБ было зарегистрировано 34 политические партии, что позволяет говорить об атомизированном типе многопартийной системы. Для данной разновидности многопартийной системы характерно наличие большого количества партий (десять и более), что обуславливает их неспособность выражать интересы широких слоёв избирателей и консолидировать общество вокруг партийных программ и делает данную партийную систему неэффективной и недееспособной.

**Политические партии и общественные объединения в современной Республике Беларусь.** По состоянию на 1 января 2022 г. в республике зарегистрировано 25 профессиональных союзов (20 республиканских проф-

союзов, один территориальный профсоюз и четыре профсоюза в организациях), 2978 общественных объединений (226 международных, 785 республиканских и 1967 местных), 45 союзов (ассоциаций) общественных объединений, 227 фондов (20 международных, семь республиканских и 200 местных), семь республиканских государственно-общественных объединений.

За 2021 г. в Республике Беларусь было зарегистрировано 36 новых общественных объединений (три республиканских и 33 местных), три новых союза (ассоциации) общественных объединений и семь новых фондов (один международный и шесть местных).

По данным, на 2022 г. в Беларуси действовало 15 политических партий.

Левые партии – Коммунистическая партия Беларуси, Белорусская партия левых «Справедливый мир», Белорусская аграрная партия, Республиканская партия труда и справедливости, Белорусская патриотическая партия – защищают интересы человека труда, поддерживают коллективную собственность.

Центристы – Белорусская социал-демократическая Грамада, Белорусская социал-демократическая партия (Грамада), Социал-демократическая партия народного согласия, Белорусская партия «Зеленые», Либерально-демократическая партия.

Правые (консервативные) партии – Объединенная гражданская партия, Консервативно-Христианская партия – БНФ, партия БНФ – признают приоритет права нации над правами человека и позитивную роль социального неравенства.

В 2018 г. 458 представителей семи политических партий стали депутатами местных Советов депутатов двадцать восьмого созыва.

На выборах 2019 г. в состав Палаты представителей Национального собрания Республики Беларусь седьмого созыва из 110 депутатских мандатов 21 получили представители пяти политических партий. Наибольшее представительство в органах власти в Республике Беларусь имеет Коммунистическая партия Беларуси (правопреемник КПБ-КПСС).

Политические партии и общественные объединения связаны с выявлением, выражением интересов различных групп общества, консолидацией граждан в целях реализации их интересов, участвуют в общественных обсуждениях принимаемых законов, организации массовых мероприятий. Учредители и лидеры общественных организаций, движений, политических партий должны обладать социальной ответственностью – действовать в рамках правового поля и конструктивного взаимодействия с органами власти и другими объединениями граждан.

**Нормативно-правовая база деятельности партий и общественных объединений.** Демократия в Республике Беларусь осуществляется на основе идеологии белорусского государства и многообразия политических институтов и мнений. Идеология политических партий, религиозных или иных общественных объединений, социальных групп не может устанавливаться в качестве обязательной для граждан. Политические партии, другие общественные объединения, действуя в рамках Конституции и законов Республики Беларусь, содействуют реализации и защите прав, свобод и интересов человека и гражданина. Запрещается создание и деятельность политических партий, а равно

других общественных объединений, имеющих целью насильственное изменение конституционного строя либо ведущих пропаганду войны, социальной, национальной, религиозной и расовой вражды.

## 8 Этногенез белорусов и происхождение названия «Беларусь»

При изучении темы целесообразно обратить внимание на следующие теоретические аспекты: основные гипотезы о происхождении белорусов, этапы формирования белорусской нации; факторы, повлиявшие на генезис и её дальнейшее развитие; белорусы в мире, диаспора, Белая Русь – Белоруссия – Беларусь, версии происхождения названия, языковая политика, билингвизм – характерная черта современной белорусской нации; исторические примеры двуязычия.

### Основные гипотезы о происхождении белорусов.

**Балтская концепция / концепция балтского субстрата** – главную роль в этногенезе белорусов сыграли восточные балты, заселявшие территорию современной Беларуси в дославянский период. Балты смешались со славянским населением и дали начало белорусскому этносу. Однако не встречается упоминаний про белорусов в период непосредственно после балтославянской миксации, но есть упоминания о кривичах, дреговичах, радимичах.

**Кривичская концепция** – предками белорусов являются кривичи. Однако кривичи занимали только часть этнической территории белорусов, к тому же, кроме кривичей-полочан, были смоленские и псковские кривичи, что выходит за этнографическую территорию белорусов.

**Восточно-славянская концепция** – предками белорусов являются восточнославянские племена кривичей, дреговичей, радимичей, консолидация которых продолжалась в Древнерусский период и в период ВКЛ привела к возникновению белорусского этноса.

**Концепция древнерусской народности** – в ходе консолидации восточнославянских племен в раннем средневековье возникла древнерусская народность (этническая общность «Русь»). Она имела общий литературный язык («Слово о полку Игореве», «Повесть временных лет», «Русская правда» – сборник законов), общую религию (православие), этническое самосознание («русичи», «земля русская»). После распада древнерусского государства из древнерусской народности вышли белорусы, русские и украинцы.

**Концепция Николая Пилипенко** – предки белорусов – древнерусские субэтноты: древние белорусцы (проживавшие в верхнем Подвинье – Верхнем Поднепровье) и древние полешуки (Приприпятье). По его мнению разная степень балтославянской миксации привела к появлению союзов племен кривичей-полочан, радимичей, дреговичей, которые начали «сплавляться» в общевосточнославянскую общность «Русь», но этот процесс был остановлен феодальной раздробленностью Руси и образованием новых интеграционных центров – Великого княжества Литовского, Русского, Жемойтского, Великого

княжества Московского и запорожского казачества. Восточнославянские племена на территории Беларуси смогли интегрироваться в субэтноты древних белорусцев и древних полешуков, которые стали предками белорусов.

### **Этапы формирования белорусской нации.**

1 Доисторический этап (III–II тысячелетие до н. э.) – период индоевропейского единства (предков современных славян, балтов, германцев, кельтов, армян, греков, кельтов, романцев, хеттов, иранцев).

2 Протоисторический этап (вторая половина I–V в. н. э.) – период формирования общеславянской общности и общеславянского языка на территории в том числе и белорусского Полесья. Севернее этого региона располагалась зона формирования балтского протоэтноты.

3 Древнерусский период восточнославянского единства (IX–XIII вв.). Формируется топоним и этноним «Русь». Изначально термин «русь» обозначал господствующее сословие, по мере славянизации правящей династии и её окружения и консолидации самосознания после крещения Руси, этот термин превращался в этноним (восточнославянская общность) и топоним (подвластная территория).

4 Старобелорусская этническая общность (период Великого княжества Литовского, Русского и Жемойтского) – сформировался литературный язык, самосознание (этноним «русин»), общегосударственная территория, определявшая культурные отличия в старобелорусской культуре, происходившие под влиянием (вестернизация и поликонфессиональность).

5 Период полонизации (XVII–XVIII вв.) – полонизация русинской шляхты в результате окатоличивания и формирования социальной общности «народ шляхетский» в рамках идеологии сарматизма. В этот период в среде православного населения ВКЛ формируется белорусское этническое самосознание, распространяется этноним «белорусец».

6 Формирование белорусской нации (XIX–XX вв.). После вхождения белорусских земель в состав Российской империи российская администрация основное внимание концентрирует на деполонизации: изучается белорусское наречие, в январе 1863 г. «белорусское наречие» было введено в качестве дополнительного языка обучения (отменено в 1864 г.). В 1870 г. издан «Словарь белорусского наречия» Ивана Носовича – самое полное для того времени собрание лексики и фразеологии живого белорусского языка. Словарь содержал более 30 000 слов. В 1881 г. было издано «Дополнение к белорусскому словарю». В многотомном издании «Живописная Россия» целый том был посвящён Литве и Беларуси (1882 г.). Главным автором этого тома являлся А. Киркор, очерк «Белорусская Смоленщина с соседями» подготовил С. Максимов. Автор на основе изученных материалов показал специфику быта и культуры края. Проведенные исследования привели к тому, что уже в учебниках 80-х гг. XIX в. мы можем найти описания белорусов и этнографические карты, где отмечены территории, населенные носителями белорусского наречия русского языка. В этнографической литературе, в школьных учебниках конца XIX в. нередко сведения о белорусах как части русского народа (наравне с великороссами и малороссами). В условиях нерешённости социальных проблем, высокого уровня

эксплуатации, сословности общества, развития капитализма и роста общественной активности происходит формирование белорусского движения, которое объединило социально-экономические, этнокультурные и политические требования, что позволило в условиях построения социализма создать белорусское государство, основанное на принципах социального и национального равенства. После распада Советского Союза белорусская государственность развивается на основе принципов белорусской политической нации, объединяющей все этносы Беларуси как единый белорусский народ.

### **Версии происхождения названия «Белая Русь».**

Русь – общевосточнославянская общность, формировавшаяся в IX–XIII вв. Осознание преемственности Руси и Великого княжества Литовского, Русского и Жемойтского нашло отражение в общегосударственном летописании ВКЛ. Первоначально термин «Русь» обозначал ближайшее окружение и дружинников правящей династии Рюриковичей, но после распространения христианства термин трансформируется в общевосточнославянский этноним и топоним.

Чёрной Русью в XIII–XIV вв. называли области, лежавшие в бассейне верхнего течения Нёмана с городами Новогородек (Новогрудок), Городно (Гродно), Волковыск.

Червонная Русь – историческая область в XV–XVIII вв. на западе современной Украины и востоке и юго-востоке современной Польши. В 1349 г. присоединена к Польше, в составе которой она существовала как Русское воеводство (центр – Львов) вплоть до XVIII в.

Белая Русь – историческая область в подвинско-днепровском регионе, первые упоминания о которой связаны с событиями 1382 г. («Хроника Польши» подканцлера Яна из Чарнкова упоминает Полоцк как крепость Белой Руси).

В 1602 г. Лаврентий Крышковский называет Новогородек «столицей Белой Руси».

Существует несколько объяснений термина «Белая» в отношении к этой части Руси:

- восточная сторона света;
- свободная Русь (не захваченная монголо-татарами, особые условия вхождения Полоцкого и Витебского княжества в состав ВКЛ, сохранение православия в конце XVI–XVII вв.).

Топоним «Белая Русь» использовался одновременно с топонимами «Великая Русь» (Россия) и «Малая Русь» (Изначальная Русь – совр. Украина).

Пример: в 1654 г. царь Алексей Михайлович принял титул «Всея Великия и Малыя и Белыя России Самодержец».



## 9 Социально-экономическая модель современной Беларуси

При изучении темы целесообразно обратить внимание на следующие теоретические аспекты: предпосылки формирования белорусской модели социально-экономического развития; основные факторы современного экономического развития Беларуси; государство для народа – главный принцип отечественной социально-экономической модели; Всебелорусские народные собрания, программы социально-экономического развития Республики Беларусь; основные показатели развития отечественной экономики.

В 1996 г. Первое Всебелорусское народное собрание одобрило первый пятилетний план развития, предусматривавший переход к социально ориентированной экономике. Социально ориентированная рыночная экономика (экономика, ориентированная на нужды человека и общества) предполагает сосуществование крупного и мелкого производства, сосуществование частной, государственной и общественной форм собственности. Государство активно вмешивается в регулирование экономикой в целях развития государства для народа.

Характерные черты белорусской модели социально-экономического развития:

- наличие сильной государственной власти, стимулирующей развитие экономики;
- обеспечение социальной справедливости и общественного порядка;
- сосуществование государственного и частного секторов экономики; частный сектор подчинен интересам государства;
- прекращение массовой приватизации;
- государственное финансирование модернизации крупнейших предприятий и колхозов;
- повышение конкурентоспособности белорусских товаров и услуг, ориентация их на внешние рынки;
- экономическое сотрудничество со всеми странами мира;
- повышения благосостояния граждан.

Беларусь первой на постсоветском пространстве преодолела кризис экономики и в 2000 г. достигла объёмов производства 1990 г. По производству мяса, молока, картофеля на душу населения заняла первое место в СНГ.

Беларусь выбрала созидательно-эволюционный путь развития социально ориентированной экономики.

### **Всебелорусские народные собрания.**

Первое Всебелорусское народное собрание (19–20 октября 1996 г.).

Девиз «Только народ вправе решать свою судьбу».

Главные темы и принятые решения: рассмотрена и принята Программа социально-экономического развития на 1996–2000 годы (приоритеты – экспорт товаров и услуг, жилищное строительство, развитие АПК), одобрена инициатива проведения республиканского референдума по внесению изменений и дополнений в Конституцию.

Второе Всебелорусское народное собрание (18–19 мая 2001 г.).

Девиз «За сильную и процветающую Беларусь».

Главные темы и принятые решения: Программа социально-экономического развития Беларуси на 2001–2005 годы наметила дальнейшие ориентиры и приоритеты – обеспечение продовольственной безопасности, экспорт, жилье, инновации и инвестиции.

Третье Всебелорусское народное собрание (2–3 марта 2006 г.).

Девиз «Государство для народа».

Главные темы и принятые решения: рассмотрены итоги реализации Программы на 2001–2005 гг. и проект обновленного стратегического плана страны на новое пятилетие до 2010 г. Приоритеты – всестороннее развитие человека, рост реальных доходов населения, инновационное развитие экономики, энерго- и ресурсосбережение, рост экспорта и повышение конкурентоспособности белорусской продукции, развитие АПК и возрождение села, строительство жилья и развитие малых городов.

Четвертое Всебелорусское народное собрание (6–7 декабря 2010 г.).

Главные темы и принятые решения: делегаты рассмотрели ключевые итоги предыдущего пятилетия, утвердили Программу социально-экономического развития на 2011–2015 годы. Приоритеты – сохранение национальной модели социально ориентированной экономики, улучшение инвестиционного и бизнес-климата, развитие высокотехнологичных производств, рост экспорта.

Пятое Всебелорусское народное собрание (22–23 июня 2016 г.).

Главные темы и принятые решения: делегаты подвели ключевые итоги развития страны за предыдущее пятилетие и обсудили стратегические задачи на будущее, утвердив основные положения Программы социально-экономического развития Беларуси на 2016–2020 годы. Главная цель – повышение качества жизни населения на основе роста конкурентоспособности экономики, привлечения инвестиций и инновационного развития. Для ее достижения определены такие приоритеты, как инвестиции, занятость, экспорт, информатизация, молодежь.

Шестое Всебелорусское народное собрание (11–12 февраля 2021 г.).

На обсуждение его участников были вынесены основные положения Программы социально-экономического развития Беларуси на 2021–2025 годы и направления общественно-политического развития страны. Принято решение о целесообразности проведения референдума по дополнениям и изменениям в Конституции, перераспределении полномочий между ветвями власти, придании Всебелорусскому народному собранию конституционного статуса, укреплении местного самоуправления, повышении роли общественных структур в политической жизни страны. Поручено проработать учреждение в Беларуси Дня народного единства, уделить самое серьезное внимание целевому приему в вузы, объединить централизованное тестирование с очным собеседованием при поступлении, установить жесточайший порядок в ценообразовании, сохранить социально ориентированный характер белорусской модели развития.

## Список литературы

- 1 Гісторыя беларускай дзяржаўнасці : вучэбны дапаможнік / І. А. Марзалюк [і інш.]; навук. рэд. Г. Г. Краско. – Мінск : Адукацыя і выхаванне, 2002. – 447 с.
- 2 История белорусской государственности: в 5 т. Т. 1: Белорусская государственность: от истоков до конца XVIII в. / отв. ред. В. Ф. Голубев, О. Н. Левко. – Минск: Беларус. навука, 2018. – 598 с.
- 3 История белорусской государственности: в 5 т. Т. 2: Белорусская государственность в период Российской империи (конец XVIII – начало XX в.) / отв. ред. Н. В. Смехович, А. В. Унучек, Е. Н. Филатова. – Минск: Беларус. навука, 2019. – 413 с.
- 4 История белорусской государственности: в 5 т. Т. 3: Белорусская государственность: от идеи к национальному государству (1917–1939 гг.) / отв. ред. В. Г. Мазец, Н. В. Смехович, С. А. Третьяк. – Минск: Беларус. навука, 2019. – 639 с.
- 5 История белорусской государственности: в 5 т. Т. 4: Белорусская государственность накануне и в период Великой Отечественной войны и послевоенного восстановления (1939–1953 гг.) / отв. ред. Н. Б. Нестерович. – Минск: Беларус. навука, 2019. – 567 с.
- 6 Конституция Республики Беларусь 1994 года (с изменениями и дополнениями, принятыми на республиканских референдумах 24 ноября 1996 г., 17 октября 2004 г. и 27 февраля 2022 г.) – Минск: Амалфея, 2022. – 48 с.
- 7 **Трещенок, Я. И.** История Беларуси: учебное пособие: в 2 ч. Ч. 1: Досоветский период / Я. И. Трещенок. – 2-е изд. – Могилев: МГУ им. А. А. Кулешова, 2004. – 216 с.
- 8 **Трещенок, Я. И.** История Беларуси: учебное пособие: в 2 ч. Ч. 2: Советский период / Я. И. Трещенок. – 2-е изд. – Могилев: МГУ им. А. А. Кулешова, 2005. – 310 с.