

УДК 94(476) «15/16»

Н. М. АЛЯКСЕЙЧЫКАВА

**ТЫПАЛОГІЯ СЕМ'ЯЎ БЕЛАРУСКІХ ГАРАДЖАН У XVI–XVIII СТСТ.
(ПА МАТЭРЫЯЛАХ АКТАВЫХ КНІГ МАГІЛЁўСКАГА МАГІСТРАТА)**

Магілёўскі вышэйшы каледж МУС Рэспублікі Беларусь

(Паступіў у рэдакцыю 22.02.2011)

Пытанні тыпалогіі сям'і разглядалі як айчынныя, так і замежныя даследчыкі. Аднак у сучаснай айчыннай гістарычнай навуцы праблематыка, якая тычыцца сям'яў жыхароў беларускіх гарадоў у XVI–XVIII стст., не трапіла ў поле зроку беларускіх навукоўцаў. Існуе некалькі відаў класіфікацый тыпалогіі сям'і. Расійскія гісторыкі, якія займаліся даследаваннем структуры і полаўзроставага складу сям'яў купцоў, вылучылі такія тыпы, як малая сям'я, нуклеарная, простая (муж, жонка і дзеці), пашыраная (муж, жонка, дзеці і сям'я аднаго жанатага сына), складаная бацькоўская (бацькі, два і больш сыноў з сям'ямі), складаная брацкая (некалькі сям'яў братоў), лінейная (сям'я, якая складаецца з 3–4 шлюбных пар, звязаных паміж сабой прамой лініяй роднасці), сям'я, у склад якой уваходзіць адзін чалавек [5, с. 132–133; 17, с. 160–170].

Беларускі гісторык А. Н. Курыловіч, характарызуючы сялянскую сям'ю, вылучае наступныя тыпы, якія існавалі ў XVI–XVIII стст.: вялікая (нераздзельная) сям'я і малая (простая, нуклеарная, індывідуальная). У сваю чаргу даследчык падкрэслівае, што вялікая сям'я магла быць бацькоўскай адналінейнай (сям'я, у склад якой уваходзілі бацька і адзін жанаты сын з сям'ёй), бацькоўскай многалінейнай (сям'я, якая ўключала сям'ю бацькі і сям'і двух і больш сыноў) і брацкай. Апошняя складалася з сям'яў братоў (родных, дваюрадных), якія жылі разам і вялі сумесную гаспадарку. Да гэтага тыпу сям'і адносіліся і сям'і, дзе жылі бацькі з дзецьмі [3, с. 14–15; 7].

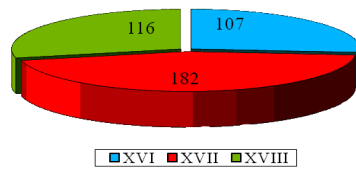
Н. У. Сліж ахарактарызавала тыпы шляхецкіх сям'яў, засноўваючыся на тыпалогіі, прапанаванай даследчыкамі Кембрыджа, якія вылучылі 6 вялікіх груп: 1) адзінокія, 2) сям'я бясшлюбнай пары, 3) сям'я з адной шлюбнай парай, 4) пашыраная сям'я, 5) сям'я з нуклеарнай структурай, звязанай сваяцтвам [16, с. 54–56].

Якія ж тыпы сям'яў былі распаўсюджаны ў гарадах Беларусі ў разглядаемы час? Для адказу на гэтае пытанне вялікае значэнне мае даследаванне структуры сям'і, яе складу. Колькасць шлюбных пар, дзетнасць, колькасць пакаленняў, ступень і характар роднасці паміж членамі сям'і – усе гэтыя звесткі дазваляць аднесці сям'ю да таго ці іншага тыпу. Грунтуючыся на існуючых класіфікацыях, для вывучэння дадзенай праблематыкі мы прааналізавалі актавыя кнігі магілёўскага магістрата і вылучылі 405 шлюбных пар, якія пражывалі ў Магілёве ў XVI–XVIII стст. (табл. 1, мал. 1).

Табліца 1. Праэнтныя суадносіны шлюбных пар у XVI–XVIII стст. у г. Магілёве па стагоддзях [1, дадатак 1, арк. 19]¹

Стагоддзе	Колькасць шлюбных пар	%
XVI	107	26,4
XVII	182	45
XVIII	116	28,6
Усяго	405	100

¹ Даняы, якія прыведзены ў гэтай і наступных табліцах і дыяграмах, заснаваны выключна на матэрыялах актавых кніг магілёўскага магістрата XVI – XVIII стст. Трэба ўлічваць, што дадзены тып крыніц не заўжды дазваляе ўстанавіць, да якога тыпу адносіцца сям'я, таксама ў гэтых дакументах ёсць згадка далёка не пра ўсе шлюбныя пары, якія пражывалі ў г. Магілёве ў разглядаемы час.



Мал. 1. Шлюбныя пары, якія пражывалі ў г. Магілёве ў XVI – XVIII стст. [1, Дадатак 1, арк. 19]

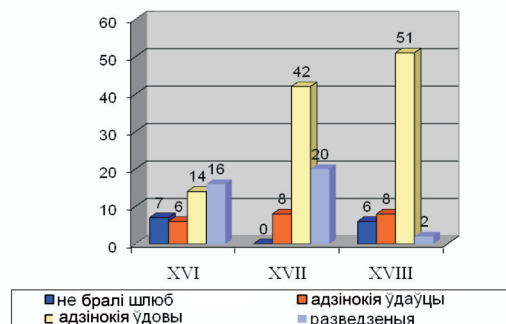
Вывучэнне адабранага матэрыялу дазволіла нам вылучыць наступныя тыпы сем'яў, якія існавалі ў беларускіх гарадах у разглядаемы час: 1) адзінокія; 2) малая сям'я; 3) вялікая сям'я.

I. Адзінокія людзі. Да першага тыпу адносяцца людзі, якія альбо зусім не бралі шлюб, альбо ўдаўцы (удовы), у якіх не было дзяцей у час існавання шлюбу, альбо атрымалі статус адзінокіх у выніку разводу. У разглядаемы час колькасць людзей, якія не бралі шлюб і адносіліся да катэгорыі адзінокіх людзей, была невялікая. Даследаванне актавых кніг магілёўскага магістрата дазволіла выявіць адзінкавыя выпадкі (13 чалавек, 7,2%). Найбольш вялікімі групамі гараджан, якія адносіліся да гэтага тыпу сям'і, з'яўляюцца гараджане, якія былі ўдаўцамі і ўдовамі (129 чалавек, з іх 22 удаўцы (12,2%) і 107 удоў (59,6%)) і разведзеныя (38 чалавек, 21,1%) (мал. 2, табл. 2).

Т а б л і ц а 2. Распаўсюджанне I тыпу сям'і ў XVI–XVIII стст. у г. Магілёве і працэнтныя суадносіны яго відаў [1, дадатак Б.1.1., арк. 28]

Стагоддзе \ Паказчык	Не бралі шлюб	Адзінокія ўдаўцы	Адзінокія ўдовы	Разведзеныя	Усяго па стагоддзях
XVI	7	6	14	16	43
XVII	0	8	42	20	70
XVIII	6	8	51	2	67
Усяго	13	22	107	38	180
Працэнтныя суадносіны тыпаў сямей	7,2	12,2	59,5	21,1	–

Дадзены тып быў вельмі няўстойлівым. Адзінокія гараджане даволі хутка мянялі свой сацыяльны статус, ствараючы сям'ю: «Терешко Лютиковичъ, жаловаль именемъ сестры своее, Мари Лютковны на Офанаса Гридковича, мещанина магилевскаго, о томъ, штожъ дей далъ есми былъ за него въ станъ малженскій сестру свою Марю, нижли дей онъ, пропомневшы боязни божое (...) оную жону свою а сестру мою покинувши, иншую за жону собе взялъ (...) а сторона отпорная очевисто будучы передъ урядомъ, покладалъ листъ роспусной и разводной от священника Нестера Ивановича...» [6, с. 345–346]; альбо беручы новы шлюб: «...Ивашко Васковичъ Дробышевичъ, мещанинъ Могилевски, жаловал и оповедал на невестьку свою Котушу о томъ, штож дей она по смерти брата моего Юшка, которы умеръ на дорозе (...) у мeste Луцъскомъ и тамъ, будучи вжо хори, волю свою остаточную на тестаменте описал, што се вжо водлугъ опису на ономъ тестаменте все выполнилося, нижли што были дети небоициковские недорослые осталы, тогда я для тых детей учинилемъ былъ постановенъе з невестькою, же ей волно было мешкать при детяхъ в ономъ дому брата моего до леть зуполныхъ детинныхъ; нижли тепер дети небоицика брата моего померли, а она за иншого мужа пошла...» [2, с. 77]. У дадзеным выпадку



Мал. 2. Распаўсюджанне I тыпу сям'і ў XVI–XVIII стст. у г. Магілёве [1, дадатак Б.1.1., арк. 28]

Катуша некалькі разоў пасля смерці мужа мяняла свой сацыяльны статус: удава з дзецьмі – удава без дзяцей – малая простая сям’я.

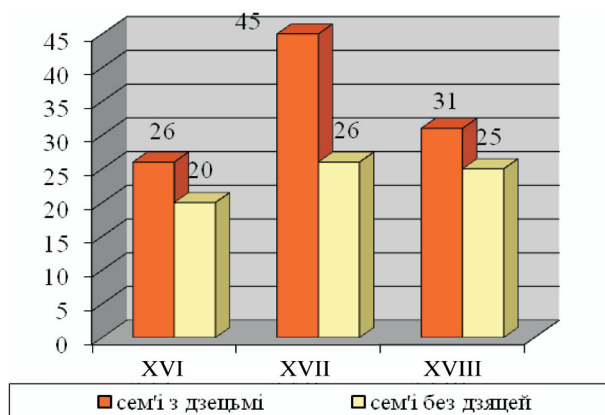
II. Малая сям’я. Дадзены тып сям’і складаецца з некалькіх падтыпаў: а) малая простая сям’я, б) малая складаная сям’я, в) малая няпоўная простая сям’я, г) малая поўная складаная сям’я.

Малая простая сям’я – муж і жонка, якія не мелі дзяцей: «...Гаврыло Скарботин, жаловал на зятя своего учтывого Исака Ивановича о томъ, иж дей онъ дочку мою маючи за собою ч(а)съ немалы в малженстве, тогда якъ она занемогъла на очи, з нею се развелъ (...) А сторона отпорная Исакъ, чинечи отпоръ напротив жалобы его, поведил, иж се я з нею розвел есми для того, што она сама мене о тое просила, (...) А уряд (...) бачечи теж то, иж лист разводны неслушны и не от духовных особ даны (...) сказал и присудил тому Исаку, штоб с жоною опят мешкал яко и первой ...» [2, с. 64]. Як бачым, нягледзячы на працягласць шлюбу, у сям’і да моманту разводу дзяцей не было. Прыведзены вышэй урывак не дазваляе нам сцвярджаць, што дадзеная сямейная пара была зусім бяздзетнай, магчыма, што ў іх былі дзеці, аднак яны маглі памерці яшчэ ва ўзросце немаўлят альбо пад час родаў¹.

Да вышэйгаданага тыпу адносяцца і муж з жонкай, якія маюць дзяцей: «Клишко на теле хори, але на умысле здоровы при памети доброй будучи (...) таковы тестаментъ учинилъ, и тымъ порадней росправил, иж найпервей домъ свой власны, никому ничимъ не пенны ани заведены (...) отписалъ и полетилъ жоне своей Ульяне Процковне и сыну своему Никпору а Силивону...» [2, с. 74]; альбо сямейныя пары, якія не мелі дзяцей, аднак усынавілі (удачарылі) дзіця: «... Ждан Мишкович (...) таковы тестаментъ учинил, иж найпервей домъ свой властьны с пляцомъ и зо всимъ будованьемъ, што колвекъ на томъ пляцу збудовано, и з огородомъ до того дому належачимъ (...) отписал и полетил, отдаляючи од близких кровных, повиноватых своих к тому и огородъ (...) такъ теж и маетность убогую и спрент домовы, то все жоне отписалъ, которой волно будетъ (...) отдать, продать, даровать и ку своему лепшому пожитку обернуть, яко сама налпей похочетъ. А которое дитя взял был себе за сына, Яцъка, тое мает при жене бытъ, яко пры матце свое мешъкати...» [2, с. 83–84] (табл. 3, мал. 3).

Таблица 3. Распаўсюджанне малой простаі сям’і ў XVI–XVIII стст. у Магілёве і працэнтныя суадносіны розных відаў дадзенага тыпу сям’і [1, дадатак Б.1.2., арк. 38]

Паказчык Стагоддзе	Сям’і з дзецьмі	%	Сям’і, якія не маюць дзяцей	%	Усяго па стагоддзях
XVI	26	25	20	28,2	46
XVII	45	45	26	36,6	71
XVIII	31	30	25	35,2	56
Усяго	102	100	71	100	173
Працэнтныя суадносіны відаў дадзенага тыпу сям’і	59	–	41	–	–



Мал. 3. Малая простая сям’я ў XVI–XVIII стст. у Магілёве [1, дадатак Б.1.2., арк. 38]

¹ У разглядаемы час назіраецца высокі ўзровень дзіцячай смяротнасці, як падчас родаў, так і ў маленстве [19, s. 49; 21, s. 50–53].

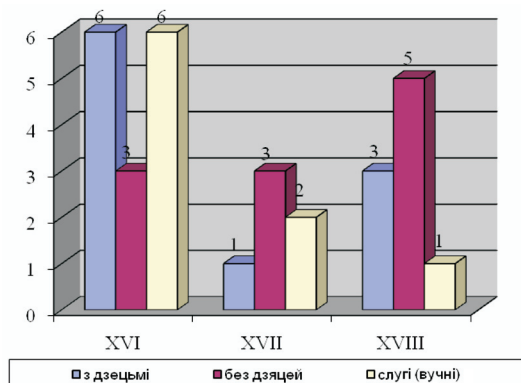
Даследаванне актавых кніг магілёўскага магістрата паказвае, што дадзены падтып сям’і быў шырока распаўсюджаны ў XVI–XVIII стст. у гарадах Беларусі. Колькасць бяздзетных сямей была не менш (71 сям’я, 41%) у адносінах да колькасці сямей з дзецьмі (102 сям’і, 59%) [1, дадатак Б.3., арк. 55], што, на наш погляд, было звязана з высокай смяротнасцю, у тым ліку і дзіцячай [19, s. 49; 21, s. 50–53], а таксама з тым, што часам сям’я распадалася, праіснаваўшы вельмі кароткі тэрмін (шлюб Івана Аўсеевіча Хлусовіча праіснаваў 3 дні, пасля чаго адбыўся развод [2, с. 182–183]), у выніку чаго муж і жонка проста не паспелі абзавесціся дзецьмі.

Малая складаная сям’я – сям’я, якая складалася з мужа, жонкі, дзяцей і каго-небудзь з родных: «...жаловал и оповедал учтивы Косца на Гришка Черковича, пасынка своего, а на Хому, сестренца того пасынка его, о том, иж дей они нет ведома для которой причины збили и змордовали, будучи у дому сполномъ н(а)шомъ. А Гришко с Хомою (...) поведили, иж есми его не били, ани о томъ бои ведаемъ, односли з нег(о) зняти сермягу матки своей для того, чтоб не пропил, бо и так речей много матки н(а)шой позапиял. А уряд, выслухавши жалобу и отпору сторонъ, обачаючи то, иж тот пасынок и сестренец в молодых летех, а мешкаючи в одномъ дому и в одномъ хлебе, шарпали господара своего, яко отца, с тых причин уряд за вину дал их посажать до меского везенья» [2, с. 52–53]. У дадзеным выпадку разам з сямейнай парай пражываў пляменнік жонкі галавы сям’і, пацвярджэннем чаго з’яўляецца пастанова ўрада, у якой маюцца наступныя словы: «обачаючи то, иж тот пасынок и сестренец в молодых летех, а мешкаючи в одномъ дому и в одномъ хлебе, шарпали господара своего, яко отца» [2, с. 52–53].

Акрамя гэтага, для сям’яў жыхароў беларускіх гарадоў характэрна наяўнасць у сям’і чужых людзей. Да членаў сям’і адносіліся вучні рамеснікаў, якія ўліваліся ў сям’ю майстра на час свайго навучання і былі абавязаны падпарадкоўвацца яму як свайму ўласнаму бацьку: «Исакъ Иванович, маляръ места Могилевского, оповедаль о томъ, иж дей учтивы Макар (...) дал был до мене сына своего Васка на науку такого ж ремесла малерско(го) на два годы, которы од мене утекъ вжо тому две недели, не учтивши мене...» [2, с. 129], слугі, якія жылі пад адным дахам з гаспадарамі: «Федор Федорович чинил оповедане о томъ, иж вчорашнего дня с пораньку жонка моя Ганнушка Уцка Мешкова, которую мь мел закупьку от отца ее Парфена Мелевича, не маючи у мене жадное кривды, мне самому яко господару, ани жоне моей не оповедавши се и не учтивши, яко п(а)на своего, проч з дому нет ведома где пошла...» [2, с. 165] (табл. 4, мал. 4).

Табліца 4. Распаўсюджанне малой складанай сям’і ў XVI–XVIII стст. у Магілёве і працэнтныя суадносіны розных відаў дадзенага тыпу сям’і [1, дадатак Б.1.3., арк. 42]

Стагоддзе	Падтып сям’і	Шлюбная пара з дзецьмі	Шлюбная пра без дзяцей	Сем’і, дзе жылі слугі (вучні)	Усяго па стагоддзях
XVI		6	3	6	15
XVII		1	3	2	6
XVIII		3	5	1	9
Усяго па падтыпах сям’і		10	11	9	30
Працэнтныя суадносіны відаў дадзенага тыпу сям’і		33,3	36,7	30	–



Мал. 4. Малая складаная сям’я ў XVI–XVIII стст. у г. Магілёве [1, дадатак Б.1.3., арк. 42]

У актавых кнігах магілёўскага магістрата дадзены тып сям’і прадстаўлены пераважна першай са сваіх разнавіднасцей, якая складала 70% ад агульнай колькасці сем’яў, якія адносяцца да дадзенага тыпу сям’і. Аднак, на наш погляд, нельга лічыць, што колькасць сем’яў, у якіх жылі чужыя людзі, была не меншай. Трэба памятаць, што XVI–XVIII стст. – гэта час станаўлення і развіцця цэлавых арганізацый. У гэты перыяд многія рамеснікі набіралі вучняў і чаладнікаў, якія на час сваёй вучобы і працы становіліся членамі сям’і майстра. Акрамя гэтага, патрэбна ўлічваць спецыфіку актавых кніг як крыніцы. У іх зафіксаваны тыя моманты жыцця гараджан, калі ў іх узніклі рознагалосці, для вырашэння якіх яны вымушаны былі звярнуцца ў суд. Таму інфармацыя аб адносінах, якія складваліся ў такіх сем’ях, магла не трапіць на старонкі актавых кніг.

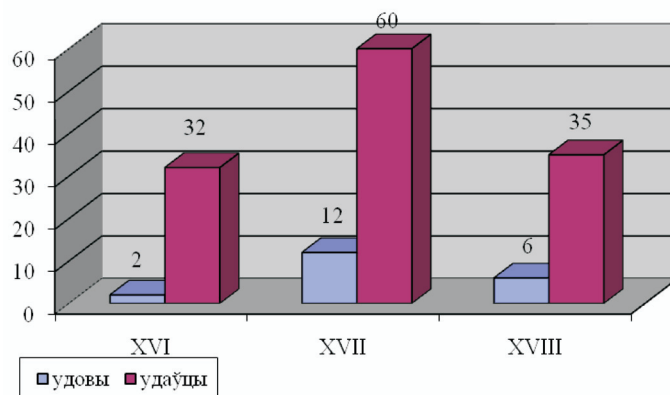
Малая няпоўная простая сям’я – сям’я, якая ўключала ўдаўца (удава) і дзяцей: «...*Матруна удова Колобаева и сынъ ее Дмитръ Опанасовичъ <...> за прозбою их о уличьку, которую минили быть пустоцизною, ино они довели того суседъми околичными, же то есть уличька их властная отчизная, тую уличьку его м(ило)ст(в) пань воить составил при вечными ч(а)сы...»*; «*Пашко Ивановичъ чынил сознане, иж што был дал дочку свою на име Химу въ стан светый малженский за мещанина Могилевског(о) Фенка Ивановича <...> А иж дочери мое Химы в животе не стало, тогда зь зятемъ своим Фенком погодилесе, иж он, зят(в) мой, дитя Марьюшу, которое з небож-чыцою сподил и тую до себе узял яко властное дитя...»* [2, с. 9, 554]. Вывучэнне актавых кніг дазволіла выявіць 147 такіх сем’яў, з іх былі удаўцамі – 20 чалавек (13,6%), удовамі – 127 (86,4%). Такім чынам, колькасць удоў значна перавышала колькасць удаўцоў, на ўтрыманні якіх знаходзіліся непаўналетнія дзеці (табл. 5, мал. 5).

Т а б л і ц а 5. Суадносіны удаўцоў і удоў, якія выхоўвалі непаўналетніх дзяцей у XVI – XVIII стст. у г. Магілёве [1, дадатак Б.1.5., арк. 49].

Падтып сям’і	Стагоддзе			Усяго па стагоддзях	Працэнтныя суадносіны удаў да дадзенага тыпу сям’і
	XVI	XVII	XVIII		
Удаўцы, якія выхоўвалі непаўналетніх дзяцей	2	12	6	20	13,6
Удовы, якія выхоўвалі непаўналетніх дзяцей	32	60	35	127	86,4
Усяго па тыпах сям’і	34	72	41	147	100

Малая няпоўная складаная сям’я – сям’я, у склад якой уваходзілі ўдавец (удава) альбо адзінокі чалавек, а таксама родныя, для якіх першыя выступаюць у якасці старэйшых у сям’і. Так, у 1578 г. сям’я такога тыпу сфарміравалася ў выніку ўдачарэння: «*Алексьей Хведорович, мещанин Могилевски, жаловал на учтивога Стефана Шлыковника <...> о томъ, иж дей онъ од мене девку Алену, которую мъ я собе был взял за властное дитя, хотечи ее доховат до лет зуполных при собе...»* [2, с. 94].

У XVIII ст. дадзены тып сям’і характарызуецца тым, што ў якасці галавы сям’і выступаюць жанчыны. Так, у актавых кнігах 1708 г. упамінаецца сям’я Еўдакіі Іванаўны Міхалёвай, 1709 г. – Марыі Мікітаўны Вузоўны. У першым выпадку гараджанка-ўдава ўзяла на сябе клопат не толькі



Мал. 5. Суадносіны удаўцоў і удоў, якія выхоўвалі непаўналетніх дзяцей у XVI–XVIII стст. у г. Магілёве [1, дадатак Б.1.5., арк. 49]

аб сваіх малалетніх сынах, але і аб двух непаўналетніх братах, у другім – на чале сям’і стала дарослая незамужняя сястра і здзяйсняла апеку над сваімі непаўналетнімі братамі і сёстрамі [14, арк. 116 адв.; 15, арк. 110 адв., 137 адв.]. Дадзенае становішча з’яўляецца нехарактэрным для сям’яў нашых продкаў. Справа ў тым, што ў адпаведнасці з кананічным правам і агульнадзяржаўным правам жынчына павінна знаходзіцца пад апекай мужчыны [20, s. 53], гэта значыць, што не можа быць гаворкі аб тым, каб яна здзяйсняла апеку над сваімі, няхай і непаўналетнімі, братамі. Гэта стала магчымым толькі з-за таго, што ў разглядаемы час адбываліся ваенныя дзеянні¹.

III. Вялікая сям’я. Дадзены тып падзяляецца на два падтыпы: а) вялікая бацькоўская і б) вялікая брацкая сям’я.

Вялікая бацькоўская сям’я (табл. 6). Да дадзенага тыпу адносіліся сям’і, што складаліся з мужа, жонкі і іх дарослых дзяцей з сям’ямі, якія пражывалі разам і вялі сумесную гаспадарку. Бацька з’яўляўся галавой усёй вялікай сям’і: «...*Стефан Сидоровичь, меццанин Могилевский, жаловаль на Ждана сына своего о томъ, ижъ он без ведомости его, яко господара домового, з дому проч вышол и речей не мало выпровадиль и при мне дей мешкати не хочет. А учтивый Ждан поведил, ижъ дей я з дому от отца не выходиль и речей нияких не выносил, але жона дей моя речы свои вынесла, а не отцовския, нижли я, бывши у приятеля своего, коли пришол до отца до дому, тогда он мене самъ у домъ пустит не хотел...*» [2, с. 321].

Даследаванне актавых кніг магілёўскага магістрата паказала, што нешматлікія бацькоўскія сям’і складаліся з бацькоў і іх жанатых неадзельных сыноў і незамужніх дачок. Дарослыя замужнія дочки не жылі ў сям’ях сваіх бацькоў, а пераходзілі ў сям’ю мужа, як гэта адбылося ў сям’і Алісе Сямёнавіча [1, с. 223–224]. Выпадкі пераходу мужчыны ў сям’і іх жонак у актавых кнігах магілёўскага магістрата за XVI–XVIII стст. не зафіксаваны. Аднак дадзенае з’ява, як падкрэсліваюць некаторыя даследчыкі, мела месца, хаця і была рэдкай [18, s. 159].

Вялікая брацкая сям’я (табл. 7) – сям’я, якая ўключала сям’і двух і болей братоў (радзей сястры і брата), якія вядуць сумесную гаспадарку. Такім чынам, маёмасць гэтых сямей на роўных правах належала ўсім братам: «...*Ивань а Тимошко Бутаки жаловали на братанича своег(о) Демиды, иж он дей весполк з братомъ своимъ старшымъ Амеляномъ и з маткою у дому том, в которомъ тепер машкают сами, што намъ приидет по отцу нашом Кондрату, части дву поступити не хочет, кгдажъ мы по смерти отца своего з братомъ своим Миткомъ, а з их отцомъ, такое заставене учинили были, же ему допустили мешкат у томъ дому, а мы мешкать мели у другомъ дому отцовском, который есть на Лецкове <...> мы з ыншою братею з дому Летковского мели также вишелякую повинност полнить, ни в чомъ права своего отчистог(о) не отступуючы з obu сторон, за тым, же делу ровног(о) межы собою не мели; нижли онъ з сего света зшол, а з нами ровного делу не учинивши, якож он, Демид, братаничъ н(а)шъ тепер з маткою своею того дому ужываетъ, а намъ дву частей поступити не хочет...*» [2, с. 477].

Такім чынам, вивучэнне актавых кніг магілёўскага магістрата XVI–XVIII стст. выявіла наступнае:

1) у XVI ст. найбольш распаўсюджанай была малая сям’я, якая складала 66,44% (малая простая – 31,51%, малая складаная – 10,27, малая няпоўная простая – 23,29, малая складаная няпоўная – 1,37%) ад агульнай колькасці сям’яў, якія адносяцца да таго ці іншага падтыпу. Малой сям’і некалькі саступала катэгорыя адзінокіх гараджан (29,45%). Дадзены тып сям’і з’яўляўся вельмі няўстойлівым. Адзінокія гараджане мянялі свой сацыяльны статус, беручы шлюб;

2) на працягу XVII–XVIII стст. малая сям’я працягвае заставацца самым распаўсюджаным тыпам (XVII ст. – 65,22% (малая простая – 30,87%, малая складаная – 2,62, малая няпоўная простая – 31,3, малая няпоўная складаная – 0,43%), XVIII ст. – 61,36% (малая простая – 31,82%, малая складаная – 5,1, малая няпоўная простая – 23,3, малая няпоўная складаная – 1,14%);

3) у XVII–XVIII стст. назіраецца павелічэнне катэгорыі адзінокіх людзей (XVII ст. – 30,44%, XVIII ст. – 38,07%). Гэта было звязана са шматлікімі ваеннымі дзеяннямі, якія адбываліся на беларускіх землях у гэты час²;

¹ 1708 і 1709 гг. – гэта час Паўночнай вайны (1700 – 1721 гг.).

² Войны Расіі з Рэччу Паспалітай 1632–1634 гг., 1654–1667 гг., вайна Рэчы Паспалітай з Расіяй 1609–1618 гг., Паўночная вайна 1700 – 1721 гг. [3, с. 370–378].

Т а б л і ц я 6. Вялікая бацькоўская сям'я ў г. Магілёве ў XVI–XVIII стст.

Стагоддзе	Год	Галава сям'і (бацька)	Гаспадыня	Дочкі, якія жывуць у сям'і сваіх бацькоў	Муж дачкі галавы сям'і	Колькасць дзяцей у дачкі	Сыны, якія жывуць са сваімі бацькамі	Жонка сына галавы сям'і	Колькасць дзяцей у сына	Крыніцы
XVI	1578	Хвётко Аляксеевіч	?	–	–	–	Андрос	дачка Паўлы Капусты	0	[2, с. 85, 88–89, 93]
XVI	1579	Алісе Сямёнавіч	?	–	–	–	Гаўрыла	дачка Хвётко Пятровіча	–	[2, с. 223–224]
XVI	1579	Стэфан Сідаравіч	?	–	–	–	Ждан	?	–	[2, с. 321]
XVI	1579	Дзямід Грышковіч	?	–	–	–	Даніла	дачка Фурса Стэфанавіча	–	[2, с. 324–325, 338]
XVII	1617	Арцём Падвяскі	?	–	–	–	Чурыла	?	–	[6, с. 344–345]
XVII	1643	Іван Міхайлавіч	?	дачка Івана Міхайлавіча	Васко Васільевіч	?	–	–	–	[8, арк. 175]
XVII	1645	Мікіта (Грышка) Грышковіч Амяльянавіч	?	Хіма	незамужняя	0	Даніла	?	?	[10, арк. 880 адв. – 881 адв.]
XVIII	1705	Даніла Каркоўскі	?	Арына Юся Кацярына	незамужняя	0	Іван Баргаламей	?	?	[13, арк. 25 – 25 адв.]

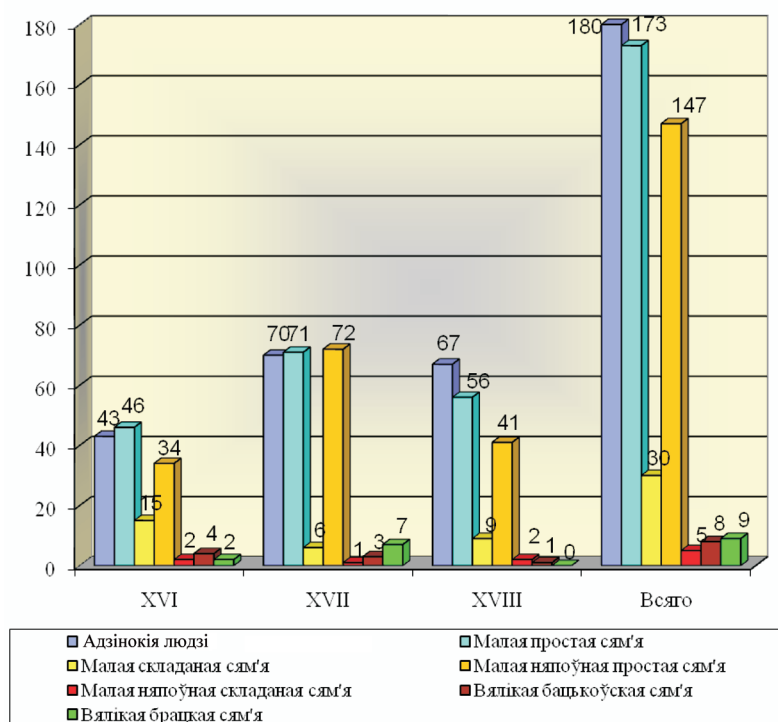
Т а б л і ц я 7. Вялікая брацкая сям'я ў г. Магілёве ў XVI–XVIII стст.

Стагоддзе	Год	Галава сям'і (брат)	Жонка галавы сям'і	Колькасць дзяцей у галавы сям'і	Браты галавы сям'і, якія пражываюць разам з галавой сям'і	Жонка братаў галавы сям'і	Колькасць дзяцей у братаў	Крыніцы
XVI	1579	Цімошка Бутак	?	?	Іван Бутак	Масюта	0	[2, с. 477–478, 513]
XVI	1580	Дешко Санковіч	Варуша Лукінаўна	2	Мітко Бутак Андрай Санковіч	Марыя	2	[2, с. 564–565]
XVII	1643	Ігнаг Андрэевіч Аношкін	удавец	1	імя брата не вядома (дарослы, хворы)	–	0	[8, арк. 153]
XVII	1644	Козьма Грышковіч	?	–	Уладзімір Грышковіч	–	–	[9, арк. 30–30 адв.]
XVII	1645	Матфей Мікіцініч Чэсны	?	4	Цімошка	?	1	[10, арк. 858–859 адв.]
XVII	1647	Васіль Парфёнавіч	?	?	Нікіпар Парфёнавіч	?	?	[11, арк. 25 адв. – 26 адв.]
XVII	1647	Радко Фёдаравіч	Марыя	6	Місалка Парфёнавіч	дачка Акісінна Андрэевай Казлоўскай	?	[11, арк. 408–410]
XVII	1648	Цімошка Івановіч	Марыя Андрэяўна Цімошкавая	1	Міхал Іван	?	?	[12, арк. 229–229 адв.]
XVII	1649	Радко Аўхімавіч	Федора Яцкоўна	4	Агапон Івановіч Халімон Аўхімавіч	?	?	[12, арк. 208 адв. – 210]

4) на працягу даследуемага перыяду па-ранейшаму сустракаюцца вялікія бацькоўскія і брацкія сем'і, аднак іх колькасць у адрозненне ад другіх тыпаў з'яўляецца вельмі нязначнай (XVI ст. – 4,11% (бацькоўская – 2,74%, брацкая – 1,37%), XVII ст. – 4,35% (бацькоўская – 1,3%, брацкая – 3,04%), XVIII ст. – 0,57%) (табл. 8, мал. 6).

Табліца 8. Суадносіны розных тыпаў сямей у XVI–XVIII стст. у г. Магілёве [1, дадатак Б.3, арк. 55]

Стагоддзе Тып (падтып) сям'і	XVI	%	XVII	%	XVIII	%	Усяго	Працэнтныя суадносіны розных падтыпаў сямей
Адзінокія людзі	43	29,45	70	30,44	67	38,07	180	32,62
Малая простая сям'я	46	31,51	71	30,87	56	31,82	173	31,34
Малая складаная сям'я	15	10,27	6	2,62	9	5,1	30	5,43
Малая няпоўная простая сям'я	34	23,29	72	31,3	41	23,3	147	26,63
Малая няпоўная складаная сям'я	2	1,37	1	0,43	2	1,14	5	0,91
Вялікая бацькоўская сям'я	4	2,74	3	1,3	1	0,57	8	1,45
Вялікая брацкая сям'я	2	1,37	7	3,04	0	0	9	1,63
Усяго	146	100	230	100	176	100	552	100



Мал. 6. Суадносіны розных тыпаў сям'яў у XVI–XVIII стст. у г. Магілёве [1, дадатак Б.3, арк. 55]

Літаратура

1. *Алексейчикова, Н. Н.* Матримониальность белорусских горожан магдебургской юрисдикции в XVI–XVIII вв.: дис...канд. ист. наук: 07.00.02/ Н. Н. Алексейчикова. – Могилев, 2009. – 305 л.
2. АВАК: в 39 т. – Вильна: Тип. Губ. правл., 1865–1915. – Т. 39: Акты Могилевского магистрата XVI в. (1578–1580). – 1915. – 664 с.
3. Беларусь: у 9 т. / рэдкал.: В. К. Бандарчык [і інш.]. – Мінск: Беларус. навука, 1995–2006. – Т. 5: Сям'я / В. К. Бандарчык, Г. М. Курьоловіч, Т. І. Кухаронак; пад рэд. В. К. Бандарчыка [і інш.]. – 2001. – 375 с.

¹ Даследаванне актавых кніг магілёўскага магистрата не дазволіла выявіць ні адной бацькоўскай сям'і ў XVIII ст. Аднак трэба ўлічваць, што дадзены тып крыніц не заўжды дазваляе аднесці сям'ю да таго ці іншага тыпу. Таму нельга з упэўненасцю сцвярджаць, што ў XVIII ст. вялікая бацькоўская сям'я не існуе.

4. Вялікае княства Літоўскае: энцыкл.: у 2 т./пад рэд. Г. П. Пашкова [і інш.]. – Мінск: Бел. энцыкл., 2005–2006. – Т. 1: А–К / пад рэд. Г. П. Пашкова [і інш.]. – 2005. – 688 с.
5. *Гончаров, Ю. М.* Купеческая семья второй половины XIX – начала XX в. / Ю. М. Гончаров [Электронный ресурс]. – Режим доступа: <http://new.hist.ru/biblio/metrbook/index.shtml>. – Дата доступа: 10.07.2007.
6. ИЮМ: в 32 т. / под ред. Созонова [и др.]. – Витебскъ: Тип. Губ. правл., 1871–1906. – Вып. 8: Приходо-расходные книги г. Могилева за 1691 г. Акты, извлеч. из книг Могилев. магистрата за 1591–1634 гг. / под ред. Созонова–1877. – 530 с.
7. *Курилович, А. Н.* Структура семьи и внутрисемейные отношения / А. Н. Курилович, Е. И. Сявако, Л. С. Худаш // Общественный, семейный быт и духовная культура населения Полесья / под ред. В. К. Бондарчика [и др.]. – Минск: Наука и техника, 1987. – С. 118–133.
8. НИАБ. – Фонд 1817. – Оп. 1. – Д. 14: Актовая книга могилевского магистрата: 2 января 1643 г. – 30 декабря 1643 г. – 1212 л.
9. НИАБ. – Фонд 1817. – Оп. 1. – Д. 15: Актовая книга могилевского магистрата: 13 января 1644 г. – 29 декабря 1644 г. – 55 л.
10. НИАБ. – Фонд 1817. – Оп. 1. – Д. 16: Актовая книга могилевского магистрата: 2 января 1645 г. – 30 декабря 1645 г. – 896 л.
11. НИАБ. – Фонд 1817. – Оп. 1. – Д. 17: Актовая книга могилевского магистрата: 8 января 1647 г. – 31 декабря 1647 г. – 855 л.
12. НИАБ. – Фонд 1817. – Оп. 1. – Д. 18: Актовая книга могилевского магистрата: 2 января 1649 г. – 31 декабря 1649 г. – 919 л.
13. НИАБ. – Фонд 1817. – Оп. 1. – Д. 42: Актовая книга могилевского магистрата: 1 января 1705 г. – 30 декабря 1705 г. – 468 л.
14. НИАБ. – Фонд 1817. – Оп. 1. – Д. 45: Актовая книга могилевского магистрата: 1 января 1708 г. – 31 декабря 1708 г. – 299 л.
15. НИАБ. – Фонд 1817. – Оп. 1. – Д. 46: Актовая книга могилевского магистрата: 1 января 1709 г. – 28 декабря 1709 г. – 577 л.
16. *Сліж, Н.* Тэрміналогія гісторыі шляхецкай сям’і / Н. Сліж // Гістарычны альманах. – 2003. – Т. 9. – С. 49–63.
17. *Фомин, О. В.* Структура и поколенный состав московской купеческой семьи в 60-е годы XVIII века / О. В. Фомин // Столичные и периферийные города Руси и России в средние века и раннее Новое время (XI–XVIII вв.): Доклад на Второй науч. конф. (7–8 дек. 1999 г.) / Российская Академия наук. Ин-т рос. истории; под ред. А. И. Аксенова и [др.]. – М., 2001. – С. 160–170.
18. *Baranowski, B.* Życie codzienne małego miasteczka w XVII i XVIII wieku / B. Baranowski. – Warszawa: Państwowy Instytut Wydawniczy, 1975. – 287 s.
19. *Bogucka, M.* Białogłowa w dawnej Polsce: Kobieta w społeczeństwie polskim XVI–XVIII wieku na tle porównawczym / M. Bogucka. – Warszawa: Trio, 1997. – 252 s.
20. *Groicki, B.* Obrona sierot i wdów / B. Groicki. – Warszawa: Wydaw. Prawnicze, 1958. – 345 s.
21. *Delimata, M.* Ozecko w Polsce średniowiecznej / M. Delimata. – Poznań: Wydaw. Poznańskie, 2004. – 259 s.

N. N. ALEKSEYCHIKOVA

TYPOLOGY OF BELARUSIAN TOWNFOLK FAMILIES IN XVI–XVIII CENTURIES (BY INFORMATION’S OF ASSEMBLY BOOKS OF MOGILEV’S COUNCIL)

Summary

There were following types of family in the town’s environment during the XVI–XVIII centuries: 1) single people, 2) small family, 3) big family. Great category of townfolk could be attributed to the first type of family: unmarried, widowers, widows and divorced spouses, which had not children’s in the married. This type of family was very unstable. Townfolk, which belonged to single people, changed their family status very quickly.

Such type as a small family was prevalent type of family in Belarusian’s townfolk during the XVI–XVIII centuries. This type of family included several subtypes. They were such subtypes as 1) small simple family, 2) small compound family, 3) small not complete simple family, 4) small not complete compound family.

Big family had two subtypes in Belarusian’s towns during the XVI–XVIII centuries. They were such subtypes as a big father’s family and big brother’s family. However the quantity of big families were not so large in comparison to other types of family.