

ОЦЕНКА ФИНАНСОВЫХ ПОКАЗАТЕЛЕЙ, ХАРАКТЕРИЗУЮЩИХ МЕЖДУНАРОДНЫЕ ПАССАЖИРСКИЕ ПЕРЕВОЗКИ ТРАНСПОРТНОЙ ОРГАНИЗАЦИИ

Д. В. Морозова

*Межгосударственное образовательное учреждение высшего образования
«Белорусско-Российский университет», г. Могилев, Республика Беларусь*

Научный руководитель С. А. Александрова

Оценка результатов хозяйствования, структурный и финансовый анализ показателей деятельности предприятия является основой для определения путей и разработки конкретных мероприятий по повышению эффективности хозяйствования. Могилевский филиал Автобусный парк № 1 ОАО «Могилевоблавтотранс» в сфере пассажирских перевозок осуществляет городские, пригородные, междугородные и международные перевозки. При этом предприятие имеет финансовые проблемы –

убыточность пассажирских перевозок, технические проблемы – изношенность подвижного состава, имеются также связанные с этим проблемы с качеством перевозок. Частично низкие показатели работы обусловлены тем, что городские перевозки, которые являются преобладающими, убыточны, что ставит перед предприятием задачу увеличения объемов деятельности по другим направлениям, в частности одним из вариантов является развитие международных перевозок, которые находятся вне сферы жесткого тарифного регулирования. Анализ показал, что на данный момент международные перевозки в общем объеме пассажирооборота предприятия составляют чуть больше 3 % и в количестве перевезенных пассажиров – менее 1 %, т. е. вклад данного направления деятельности в результаты хозяйствования незначителен. Следует оценить, насколько выгодны международные пассажирские перевозки для предприятия.

Был проведен анализ затрат Могилевского филиала Автобусный парк № 1 ОАО «Могилевоблавтотранс» за январь–июнь 2016–2017 гг., связанных с эксплуатацией транспортных средств, осуществляющих международные автомобильные перевозки пассажиров (табл. 1).

Таблица 1

Анализ затрат на международные пассажирские перевозки

Статья затрат	2016 г.		2017 г.		Изменение, тыс. р.
	тыс. р.	удельный вес, %	тыс. р.	удельный вес, %	
Затраты на оплату труда	93,7	29,76	84,4	30,55	–9,3
Соцстрахование	31,9	10,13	28,8	10,42	–3,1
Затраты на топливо	55,8	17,73	54,1	19,58	–1,7
Затраты на ремонт и техническое обслуживание транспортных средств	7,7	2,45	7,7	2,79	0
Затраты на ремонт шин	5,2	1,65	3,9	1,41	–1,3
Амортизация основных средств и нематериальных активов	39,9	12,68	35,4	12,81	–4,5
Затраты на смазочные материалы	1,4	0,44	1,2	0,43	–0,2
Общепроизводственные затраты	74,6	23,70	57,1	20,67	–17,5
Общехозяйственные затраты	4,6	1,46	3,7	1,34	–0,9
<i>Итого</i>	314,8	100	276,3	100	–38,5

По данным табл. 1 видно, что на протяжении рассматриваемого периода наибольшую долю в общей сумме затраты составляют затраты на оплату труда и связанные с ними отчисления, затраты на топливо, амортизация и общепроизводственные затраты. Именно они формируют порядка 80 % общей суммы затрат. Положительно можно оценить снижение затрат в общей сумме и по отдельным статьям по итогу 2017 г.

Также были проанализированы финансовые результаты Могилевского филиала Автобусный парк № 1 ОАО «Могилевоблавтотранс» по международным перевозкам по данным за январь–июнь 2016–2017 гг. и выполнена оценка безубыточности (табл. 2, 3).

Таблица 2

Анализ финансовых показателей международных перевозок

Показатель	2016 г.	2017 г.	Темп изменения, %
Выручка от реализации, тыс. р.	290,1	225,7	77,80
Постоянные затраты, тыс. р.	119,2	96,2	80,71
Переменные затраты, тыс. р.	195,6	180,1	92,08
Прибыль (убыток) от реализации, тыс. р.	-24,7	-50,6	204,86
Рентабельность (убыточность) перевозок, %	-10,1	-24,8	245,54
Рентабельность (убыточность) затрат, %	-9,3	-20,3	218,28

Из данных табл. 2 видно, что международные пассажирские перевозки убыточны на протяжении рассматриваемого периода, и несмотря на снижение затрат, более сильное падение выручки привело к увеличению суммы убытка и убыточности перевозок.

Таблица 3

Результат расчета точки безубыточности

Показатель	2016 г.	2017 г.
Маржинальный доход, тыс. р.	94,5	45,6
Точка безубыточности, тыс. р.	365,93	476,15
Пассажирооборот, тыс. пасс.-км	971,8	990,6
Точка безубыточности, тыс. пасс.-км	1226	2090
Количество перевезенных пассажиров, тыс. пасс.	3,0	3,3
Точка безубыточности, тыс. пасс.	3,78	6,96

Расчеты показывают, что для достижения безубыточной деятельности от международных перевозок необходимо увеличить выручку в среднем в 2 раза, пассажирооборот – в 2 раза и количество пассажиров – в 1,5–2 раза. Вместе с тем необходимо оптимизировать затраты.

Графически точка безубыточности в единицах пассажирооборота по данным 2017 г. представлена на рис. 1, исходя из которой видно, что при пассажирообороте, равном 2090 тыс. пасс.-км, предприятие получит выручку в сумме 476,15 тыс. р., которой сможет покрыть все свои расходы, и будет находиться в безубыточном положении.

На рис. 2 представлена точка безубыточности в количестве перевезенных пассажиров, исходя из которой видно, что при перевозке 6,96 тыс. пассажиров предприятие получит выручку в сумме 476,15 тыс. р., которой сможет покрыть все свои расходы, и будет находиться в безубыточном положении.

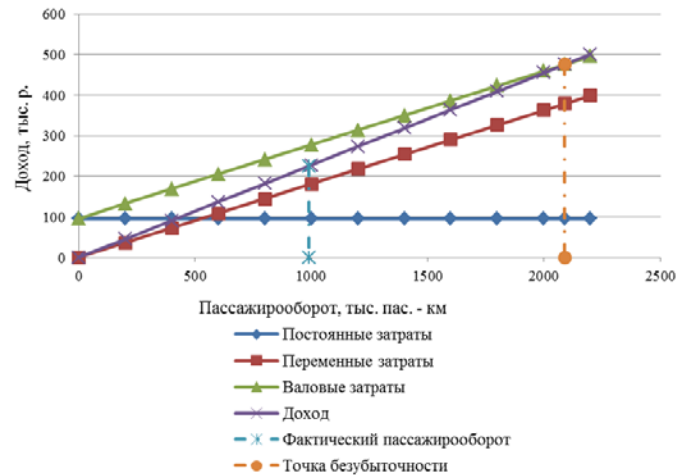


Рис. 1. Точка безубыточности (в единицах пассажирооборота)

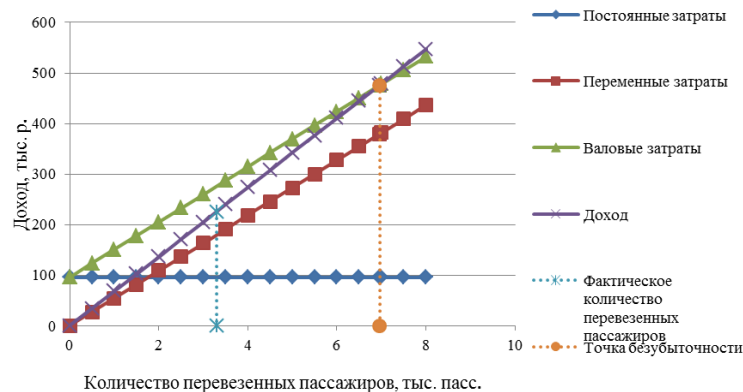


Рис. 2. Точка безубыточности (в количестве перевезенных пассажиров)

Таким образом, предприятию необходимо увеличивать объемы международных перевозок, формировать новые маршруты, повышать качество перевозок, проводить активную маркетинговую политику для привлечения большего числа пассажиров.