

УДК 336.1

ПРОБЛЕМЫ ФИНАНСОВОГО ОБЕСПЕЧЕНИЯ ПЕНСИОННОЙ СИСТЕМЫ РЕСПУБЛИКИ БЕЛАРУСЬ

А. А. ШУСТРОВА, В. А. АЗАРОВА
Научный руководитель Л. В. ОЛЕХНОВИЧ
Белорусско-Российский университет
Могилев, Беларусь

Аннотация

В работе проанализирована пенсионная система Республики Беларусь. Изучены текущие проблемы Фонда социальной защиты населения (ФСЗН). Определена и обоснована необходимость реформирования системы пенсионного обеспечения в Республике Беларусь.

Ключевые слова:

пенсионная система, обязательные страховые взносы, расходы ФСЗН, пенсионная реформа.

Существующая в Беларуси пенсионная система имеет сложную структуру, которая заключается в громоздкости законодательства в области пенсионного обеспечения. Оно учитывает стаж, размер заработной платы и другие параметры работника (гражданина). Собрать весь пакет документов, а тем более рассчитать размер будущей пенсии, без помощи органов социального обеспечения невозможно. Простота же заключается в том, что работник отчисляет в счет будущей пенсии 1 % от своей зарплаты, а остальные 28 % (всего 34 % = 28 % + 6 %) – работодатель от фонда оплаты труда. Таким образом, формируются доходы ФСЗН [1].

Одним из самых важных направлений системы социальной защиты населения Республики Беларусь является обеспечение достойного уровня жизни пенсионерам. На рис. 1 представлена динамика обязательных страховых взносов в ФСЗН в % от ВВП [2].

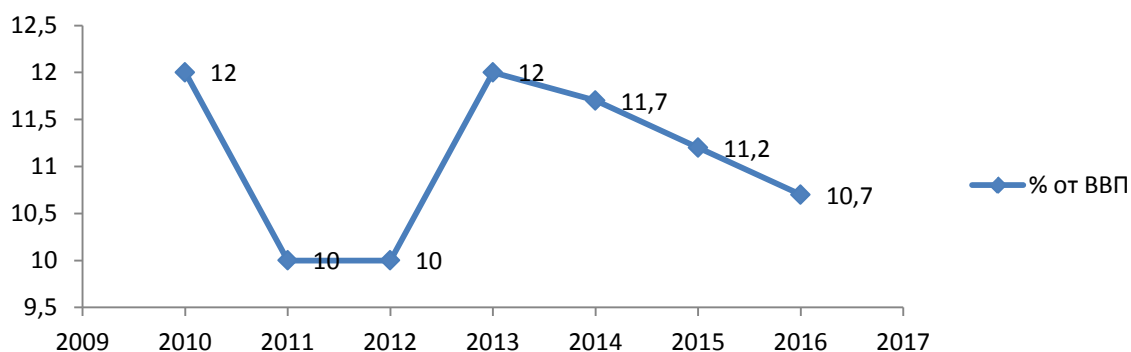


Рис. 1. Обязательные страховые взносы в ФСЗН в % от ВВП



За 2010–2106 гг. динамика показателя имела нестабильный характер развития, в 2010 г. он составлял 12 % от ВВП, в 2011–2012 гг. – 10 %. В 2013 г. наблюдался рост показателя до 12 % , затем произошло его снижение до 10,7 % в 2016 г.

На рис. 2 представлены темпы роста обязательных страховых взносов в ФСЗН на работника.

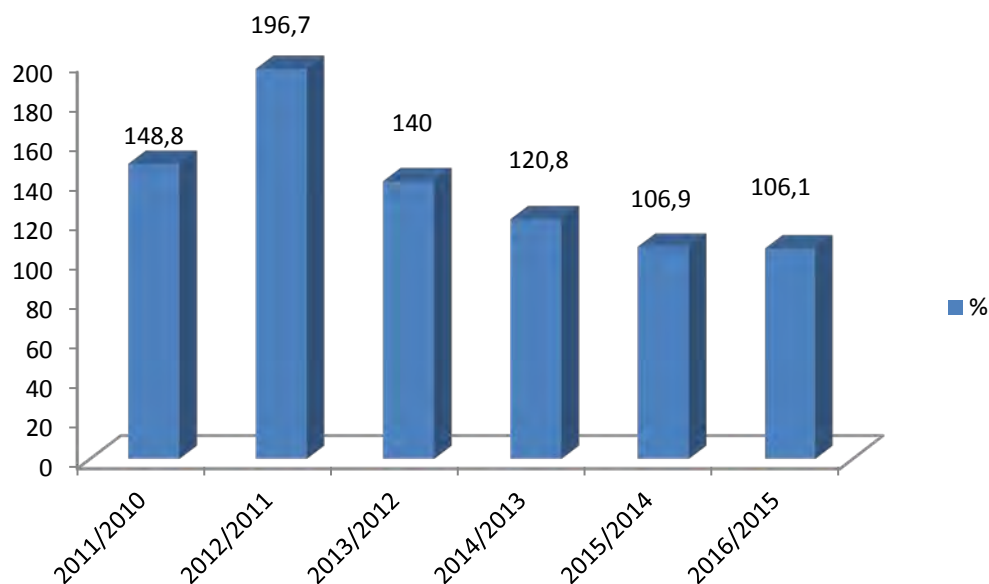


Рис. 2. Темп роста обязательных страховых взносов в ФСЗН на работника

Наибольший рост показателя был отмечен в 2012 г., он увеличился на 96,7 %. С 2012 до 2016 гг. наблюдается снижение темпов, в 2016 г. темп роста обязательных страховых взносов составил 106,1 % .

Расходы ФСЗН на выплату пенсий в % от ВВП представлены на рис. 3.

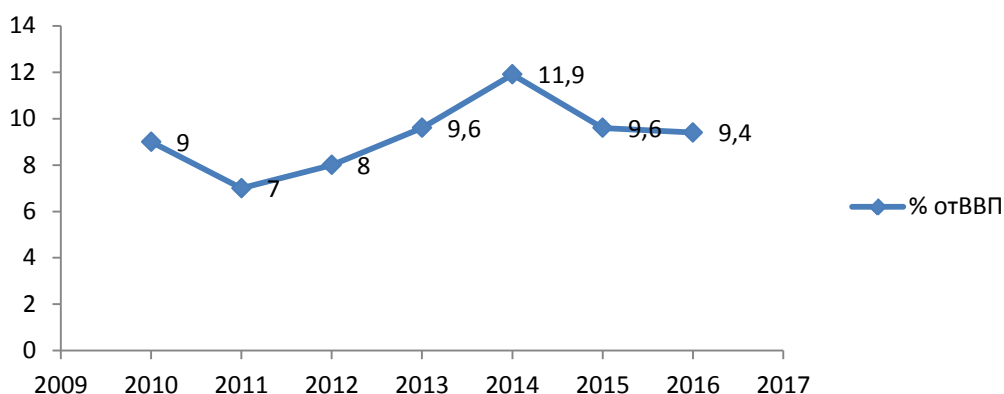


Рис. 3. Расходы ФСЗН на выплату пенсий в % от ВВП

Расходы ФСЗН на выплату пенсий за 2010–2017 гг. имели нестабильную динамику. Снижение показателя наблюдалось в 2011 г. Он составил



7 % от ВВП. В 2014 г. наблюдался рост до 11,9 % от ВВП, в 2017 г. показатель составил 9,4 %.

На рис. 4 представлены темпы роста расходов ФСЗН на выплату пенсий на работника за 2010–2017 гг.

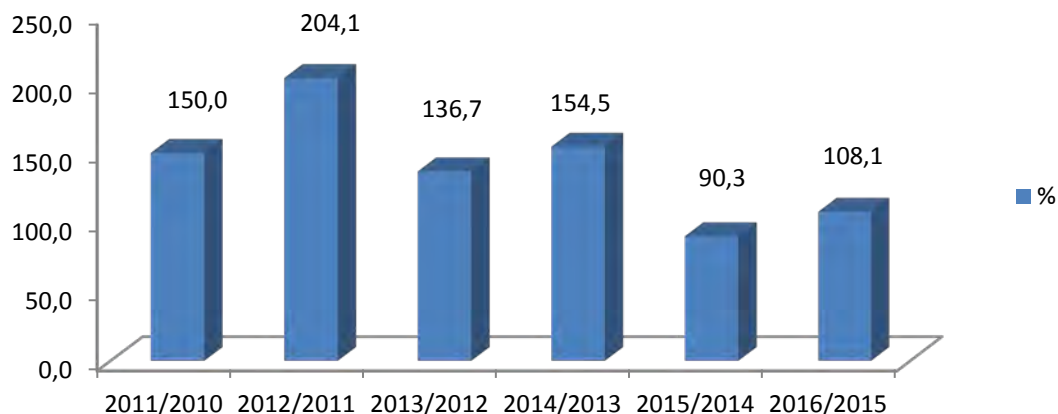


Рис. 4. Темпы роста расходов ФСЗН на выплату пенсий на работника

В 2012 г. расходы фонда на выплату пенсий возросли на 104,1 %. В 2015 г. расходы из ФСЗН снизились на 9,7 %. В 2016 г. наблюдался рост показателя на 8,1 %.

На рис. 5 представлена численность пенсионеров, состоящих на учете в органах по труду, занятости и социальной защите по областям Республики Беларусь и городу Минску, на конец 2017 г.

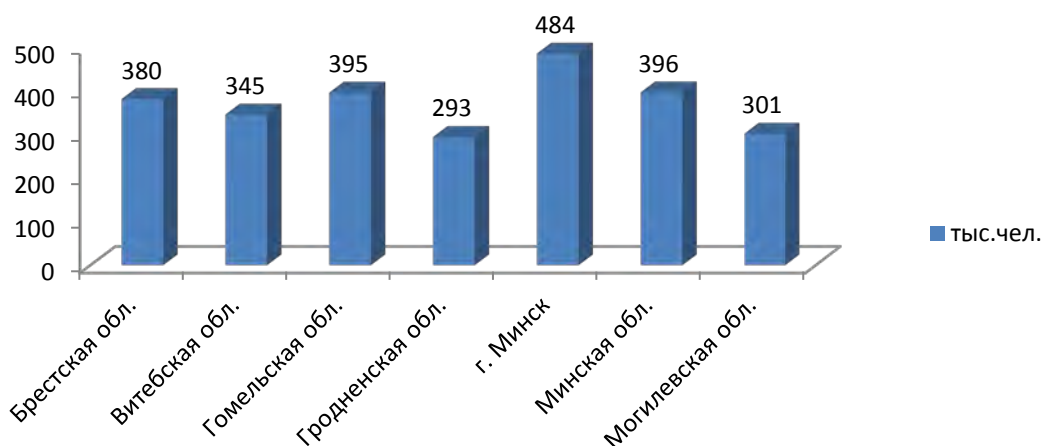


Рис. 5. Численность пенсионеров, состоящих на учете в органах по труду, занятости и социальной защите по областям Республики Беларусь и городу Минску, на конец 2017 г., тыс. человек

Наибольшую концентрацию показатель имеет в г. Минске (рис. 6).



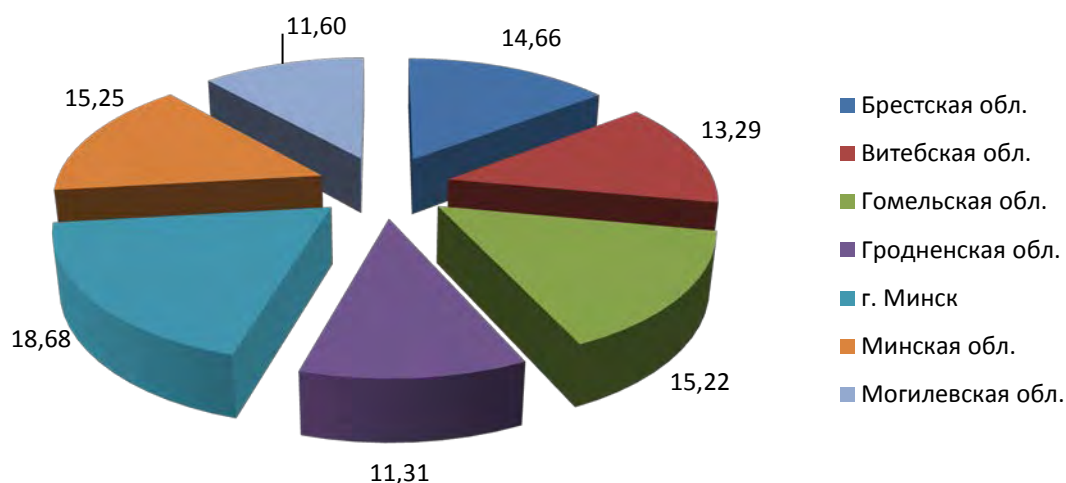


Рис. 6. Удельный вес численности пенсионеров, состоящих на учете в органах по труду, занятости и социальной защите по областям Республики Беларусь и городу Минску, на конец 2017 г., %

Удельный вес численности пенсионеров г. Минске составляет 18,68 %. Наименьший удельный вес показателя, равный 11,31 %, принадлежит Гродненской области.

На рис. 7 представлен удельный вес численности работающих пенсионеров в общей численности пенсионеров, состоящих на учете в органах по труду, занятости и соцзащите (на конец года, в процентах)

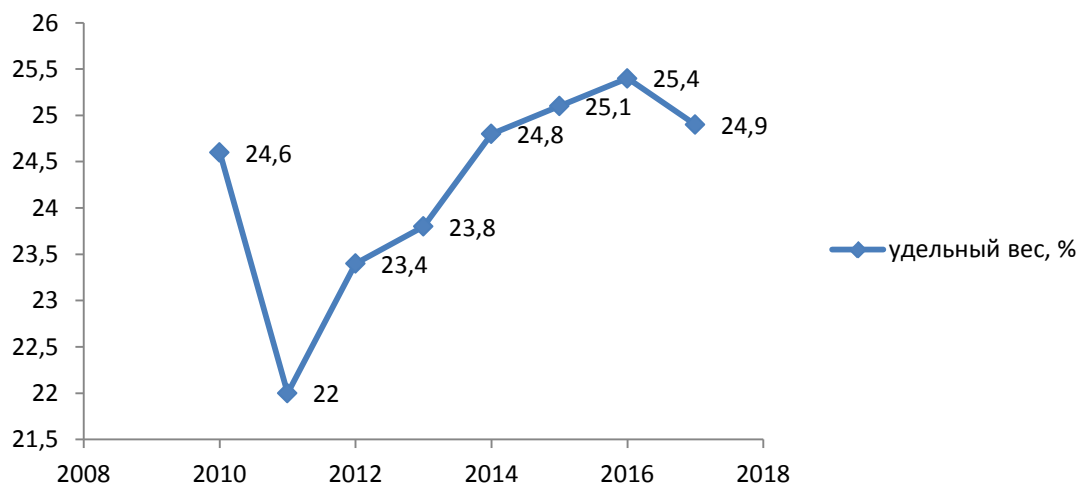


Рис. 7. Удельный вес численности работающих пенсионеров в общей численности пенсионеров, состоящих на учете в органах по труду, занятости и социальной защите (на конец года)

За 2010–2017 гг. наблюдается два случая снижения удельного веса работающих пенсионеров в общей численности пенсионеров, состоящих на учете в органах по труду, занятости и соцзащите: в 2011 и 2017 гг.

На рис. 8 представлен средний размер назначенных пенсий 2010–2017 гг.

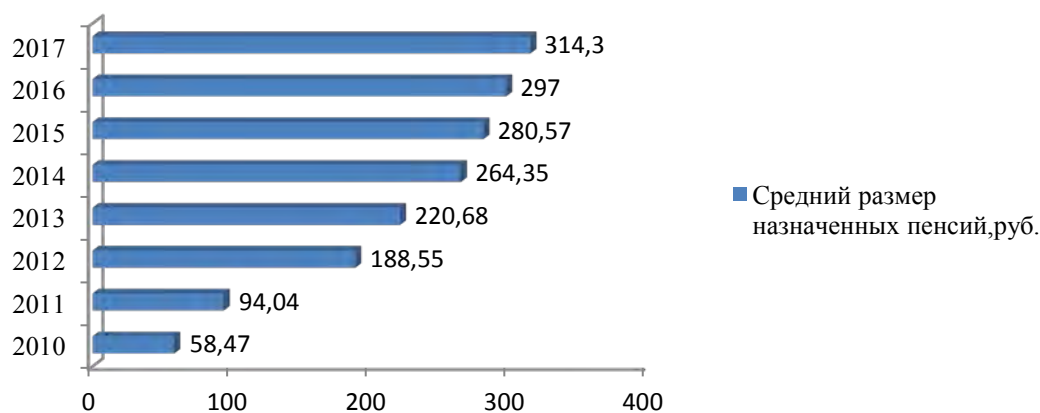


Рис. 8. Средний размер назначенных пенсий за 2010–2017 гг.

На протяжении всего анализируемого периода наблюдается увеличение среднего размера назначенных пенсий. В 2011 г. средний размер назначенных пенсий увеличился на 60,83 % по сравнению с 2010 г. Значительный скачок данного показателя произошел в 2012 г., по сравнению с 2011 г. он увеличился на 100,5 %. На размер пенсии влияют такие параметры, как индивидуальный коэффициент заработка и стаж.

На рис. 9 представлен прогноз численности пенсионеров, состоящих на учете в органах по труду, занятости и социальной защите по областям Республики Беларусь и городу Минску за 2010–2017 гг.

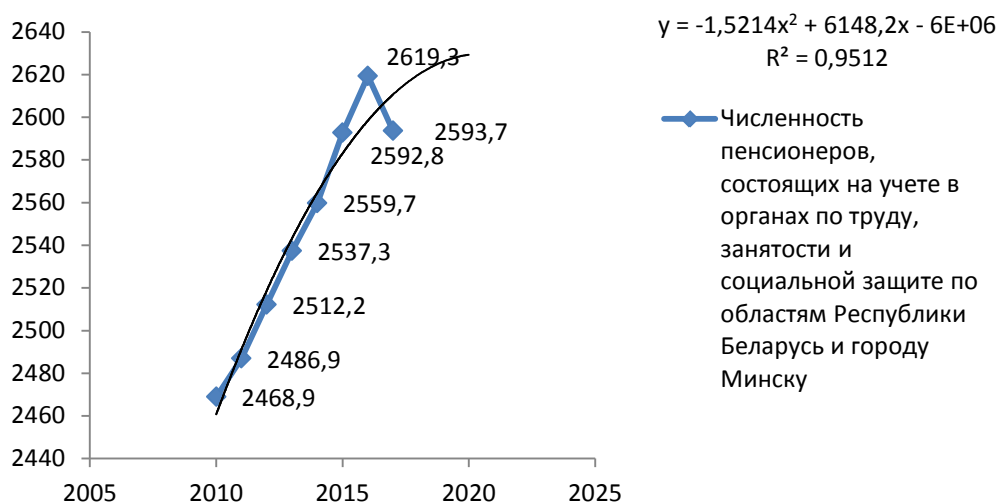


Рис. 9. Прогноз численности пенсионеров

График прогноза показал увеличение численности пенсионеров, состоящих на учете в органах по труду, занятости и социальной защите по областям Республики Беларусь и городу Минску до 2 630 тыс. чел. в



2020 г. Для прогноза была выбрана полиномиальная функция, имеющая наибольший коэффициент детерминации, равный 0,9512. Высокий уровень данного показателя свидетельствует о высокой точности выбранной модели.

Проблемы социальной защиты населения в Республике Беларусь обусловлены тем, что в стране отсутствует достаточный экономический базис, позволяющий обеспечить достойное содержание пенсионеров. В настоящее время в Республике Беларусь существуют программы добровольного страхования дополнительной пенсии. Но очень мало работающих белорусов (менее 5 % от экономически активного населения страны) включаются в эту программу. Причина – отсутствие опыта накоплений через пенсионные фонды. Психология работающего человека такова, что даже если платить высокие налоги, то при солидарной пенсионной системе при выходе на пенсию, он получит практически такую же пенсию, как и те, у кого зарплата была гораздо меньше и, соответственно, ниже страховые взносы.

Сейчас платеж на пенсионное обеспечение составляет 29 % (28 + 1). Если разделить его на две части и начать проводить пенсионную реформу: половину отправлять в ФСЗН, а половину – на накопительный счет, то это сильно изменит ситуацию. Когда человек будет видеть, что его деньги зачисляются на его личный счет, то у него появится стимул к пенсионному страхованию.

СПИСОК ЛИТЕРАТУРЫ

1. Что влияет на размер пенсии? Тонкости пенсионного законодательства в вопросах и ответах [Электронный ресурс]. – Режим доступа: <http://www.pravo.by/novosti/obshchestvenno-politicheskie-i-v-oblasti-prava/2017/november/26477/>. – Дата доступа: 01.12.2018.

2. Статистика // Национальный статистический комитет Респ. Беларусь [Электронный ресурс]. – Режим доступа: <http://www.belstat.gov.by/>. – Дата доступа: 01.12.2018.